

# 卒業生

## 4





水上村を彩る「桜」  
夜空を彩る「花火」  
ただ今、春爛漫

第47回 湯山温泉

# 桜まつり

— フォトリポート —



1



2



3



4



5



6



7



8



9



4

2月20日(火)から4月7日(土)の期間で『第47回 湯山温泉 桜まつり』が開催中。期間内に様々なイベントが行われる中、3月18日(日)に本まつりが開催されました。姫桜太鼓のオープニングに始まり、来場者は各ステージに拍手を送っていました。

また、江代(千ヶ平)虎踊りが披露され、17年ぶりの復活を遂げました。毎年盛り上がりを見せる木ん馬レースは、客席の横で迫力満点のレース展開。村民によるパフォーマンスタイムでは、むらびとのパワーを感じられずにはいられないステージとなったようです。

4月1日(日)には桜の里健康マラソンから名を変えた、『花より団子マラソン』が行われる予定です。水上村は、ただ今、春爛漫。

【撮影者：高本 篤(産 業 振 興 課)、村上 幸(地域おこし協力隊)】

1・2 村内小学生が演じる創作太鼓、姫桜太鼓 3 桜まつりポスターの原画に選ばれた木下智陽くん(岩野小)の表彰式 4 祝いもち投げにはくまモンも参加。この後にはくまモンステージも 5～10 村内保育所・小中学生のステージ。順番に湯山保育所、岩野保育所、湯山小学校、岩野小学校・水上中学校



# 17年ぶりに復活 江代（千ヶ平）虎踊り





11 見事、優勝した上球磨消防署チーム  
 12 レース途中、もぐもぐタイムをはさんできた地元の若者サークル桜友会に会場からは笑いが。頼張っているのは水産のイチゴ 13 I-girlsチームは2チーム出場。こちらはAチーム 14 見よ、この筋肉 15 女性の部はI-girlsBチームが優勝。このチェーンソーアート木ん馬に歴代優勝者が刻まれている



16 “愛と笑いと風船”を届ける縁JOYバルーンアートショー 17・18 4月29日(日)開催予定のしゃくなげ祭り「(ひ)しゃくなげ大会」本大会の予選会。女性の部と男性の部 19・22 むらびとパフォーマンスタイム。尾前さんによる演歌と、木ん馬レースでも大活躍だったI-girls 20・21 まつり会場へ向かう途中、桜や菜の花が来場者を迎える



23~25 かつこよく、かわいく、かつ、躍動感を見せたSA  
 KURA組・娘ダンスショー 26 松明の灯りの中で幻想  
 的な「球磨神楽」を舞う 27・28 地元若者サークル桜友会  
 による水神守太鼓 29 本まつりの最後は「日本一早い大  
 花火大会」で締めくくり。この水面に反射する情景が何とも  
 言えない



## 第1回ひとり金婚のつどい

3月20日(火)、石倉交流施設にて、「ひとり金婚のつどい」が初めて開催されました。結婚され苦楽を共に分かち合いながら人生を過ごされたご夫婦が、不幸にもお一人になられ、結婚50年目(または50年以上)を迎える節目の年に一人で金婚を迎えられる方々の、長年の労をねぎらい、長寿とご健勝をお祝いするもの。回覧などで該当者をつのり、実現しました。この催しは県内でも珍しいとのことで、参加された方々は「とてもうれしい」と話されていました。式では、感謝状と記念品贈呈が行われ、ひとり金婚代表者として森山澄義さんが挨拶。式後に、受賞祝賀会があり、参加者の方々は楽しいひとときを過ごしました。



〔写真右から下段〕

佐伯 幸野 土屋 濱川 小林 兼田 田浦 田浦 森 荒嶽 青山 森	田安 永井 白砂 東 五家 幸野 森山 森山 大石 川内 濱砂
君子 清子 起子 美代子 ヨシエ ミトモ 京子 メスエ 洋子 博子 君恵 佐紀子	ツル子 計子 ミチ子 幸子 ケイ子 ミヤ子 澄義 テル子 タカ子 エイ子 幸子

〔写真右から上段〕

## 熊本県立大学との包括協定調印式

3月22日(木)、熊本県立大学において、本村と熊本県立大学との包括協定の調印式が行われました。本村からは中嶽村長、県立大学からは五百旗頭(いおきべ)真理事長が出席し、本村の特産物を活かした6次産業化やブランド化などについて相互に連携して取り組むことを目指し、互いに協定書に署名しました。今後、地域活性化に向けて、県立大学が有する高度な知見や学生のパワーを活かした様々な取組みが期待されます。







## 「桜の里清掃 ボランティア活動」

奉仕・体験学習「ふるさと塾」では、3月10日(土)に湯山運動広場周辺においてゴミ拾いを行いました。今回は、桜友会の方々に協力をいただき、湯山運動広場だけでなく親水公園や石畳通りなど5ヶ所を手分けして行いました。桜の時期に来られる方にきれいな水上でお出迎えをしようと、一生懸命取り組みました。ボランティア作業を行った後に桜友会の方々と一緒にレクレーションをして交流を深めました。今回は19名の児童が参加し、桜友会と楽しく活動することが出来ました。



## 第5回水上村桜カップ 空手道大会

2月25日(日)、村民体育館にて桜カップ空手道大会が開催されました。今回で5回目を迎え、県内外から24団体が参加。2020年の東京オリンピックの正式種目に決まり、盛り上がりを見せる空手道。幼児から高校生までの参加で、個人形、団体組手、個人組手が競われました。村内からは15名ほどが出場。正々堂々たる熱戦が繰り広げられました。



## もっと身近に公立病院！

～公立多良木病院座談会 in 水上村～

2月28日(水)、湯山地域交流センターにて公立多良木病院の座談会が行われました。これは、「住民の皆さまに信頼される病院」を目指し、企画開催されたもので、6月から9月にかけて、第1弾として、あさぎり町・多良木町・湯前町・水上村の各所で開かれ、大島院長による病院状況説明や地元出身職員による業務紹介、グループ座談会(病院に期待すること、聞きたいこと)が行われたとのこと。今回は第2弾として、10月から2月にかけて4町村の各所で開催され、当日は約25名が参加。第1弾で出た要望事項の紹介や、ある疾患で救急搬送された患者について考えるグループワークが行われました。グループワークでは、ドクターや看護師、薬剤師なども加わり議論。普段、「患者」として関わる病院ではありませんが、「もっと身近に」を感じることができた会となりました。



水上村の  
うまかもん

## 物産館 水の上の市場

ダム湖畔に位置する物産館 水の上の市場。店内には村内で採れた野菜やお茶、ジビエ商品など、水上村の産物が一堂に集まっています。併設するレストランでは市房ダム湖を眺めながら食事ができます。

メニューの中には、ダムがあるところにはほとんど存在するといわれる「ダムカレー」があります。そのダムカレーが3月2日にリニューアルされて登場(1,200円)。

ルーは、本格的かつスパイシーなタイカレーを、ほうれん草のペーストでグリーンに仕上げ、市房ダム湖のエメラルドグリーンを表現しているとのこと。鹿肉の揚げたてカツとスペアリブは柔らかく、ボリューム満点でありながら、低カロリー。散りばめられたキクラゲや揚げパプリカが食感を楽しませます。

ぜひ一度、ご賞味あれ。

【レストラン営業時間】

11:00~15:00

【定休日】水曜日

【電話】0966-46-0111

【住所】水上村湯山47-8



岩野小



「卒業生にコサージュ贈呈」

校区にお住まいの東様と西様が手作りされたコサージュが、今年度も卒業生に贈られました。卒業生は笑顔で受け取り、感謝の言葉を述べていました。

「第3回人権集会」

今回の人権集会は、人権擁護委員の中村様、小田様、幸野様、山中様を講師にお迎えし、「命」について深く考える内容としました。いじめに関するビデオ視聴とそれに関する意見交換をワークショップ形式で行いました。

ここで得た知識が、今後の生活に生かされることを切に望みます。



「新1年生体験入学」

来年度入学する子ども全員（15人）とその保護者を迎えて、新1年生体験入学及び保護者説明会を実施しました。

来年度入学する子どもたちは、現1年生と一緒にお店屋さんごっこやランドセル体験などをした後は、5年生から校内施設について教えてもらったり、交通ルールを学んだりしました。帰る際には、みんな口々に「楽しかった」と言っていました。

「ICTコンテスト・NEXT夢コンテストで受賞」

「熊本県ICTコンテスト」にて、本校のホームページが「入選」に選ばれました。また、「NEXT夢コンテスト」にて、6年生児童の作品が「奨励賞」に選ばれました。



「部活動の頑張り」

サッカー部は、「人吉球磨少年サッカー大会」にて、6年生チームが見事優勝しました。また、バレーボール部は、「人吉JVC杯バレーボール大会」にて、予選を勝ち抜き決勝トーナメントまで進出しました。習字部は、1年間で全員昇級・昇段しました。



「税に関する絵はがきコンクールで受賞」

「税に関する絵はがきコンクール」にて、6年生3人が、「法人会賞（県連）・人吉地区優秀賞」「人吉地区奨励賞」「人吉税務署長特別賞」を受賞しました。

※応募総数：人吉・球磨地区 467 作品（43校）、県全体 4,364 作品



## 「NEXT夢コンテスト」表彰式 2月19日



熊本県内の子どもや若者たちのICT（情報通信技術）に対する興味・関心を引き出し、ICTの活用能力の向上を目的としたICTコンテスト（主催・共催：県教育委員会、熊本市教育委員会、熊本県次世代情報通信機構NEXT熊本）が開催されました。その中から、本校は今年度も「世の中が便利になる、みんなが幸せになるというようなアイデアを生かした作品」を提案する「NEXT夢コンテスト」に出品しました。

湯山小学校の多くの子どもたちが様々なアイデアを出した中で、4年川原莉央さんの「動物命助け器」が「医療法人博光会賞」に、また、1年椎葉乙羽さんの「きゅうきゅうぼこ」、2年川原太一君の「むしばたんちき」、5年椎葉愛実音さんの「目が不自由な人の音声ガイドスナビ」が奨励賞に選ばれました。川原莉央さんは、2月19日に熊本市水前寺共済会館で表彰を受けました。

## 学習成果発表会 3月4日

インフルエンザ流行により延期していた学習成果発表会を3月4日に開催しました。各学年学習してきたことを題材にし、趣向を凝らした発表をしました。当日は、ご来賓、保護者、地域の方々等、100名を超えるご来場がありました。湯山小学校の子どもたちを地域の皆様で温かく見守っていただいていることを改めて感じる機会ともなりました。たくさんのご来場ありがとうございました。



1年英語劇「MOMOTARO」



3, 4年「湯山のいいところ」



5, 6年  
「ミッション インポッシブル ～湯山～」



2年「木琴の音色を届けたい！」

全校合唱



「ぼくの飛行機」「心のかけはし」「ふるさと」を心を込めて歌いました。

地域の皆様の作品コーナー



会場には、湯山保育所・桜寿苑・地域の皆様からお借りした手作りの作品や短歌等も展示しました。御協力、ありがとうございました。

国民健康保険及び後期高齢者医療の被保険者の方へ

高額療養費制度の見直しについて（お知らせ）

高額療養費制度の見直しにより、70歳以上の方の高額療養費の自己負担限度額が下記のとおり変更（網掛け部分）になります（平成30年8月施行）。

ア 現役並み所得者

外来療養に係る高額療養費の自己負担限度額を廃止したうえで、所得区分を細分化し各区分の自己負担額が設けられます。＜ ＞内は多数該当。

イ 一般所得者

外来療養に係る自己負担限度額について、現行の14,000円から18,000円に引き上げられます。

【平成30年8月施行】

区分	外来 + 入院（世帯）	
	外来（個人）	
課税所得 690万円以上	252,600円 + (医療費 - 842,000円) × 1% ＜ 140,100円 ＞	
課税所得 380万円以上	167,400円 + (医療費 - 558,000円) × 1% ＜ 93,000円 ＞	
課税所得 145万円以上	80,100円 + (医療費 - 267,000円) × 1% ＜ 44,400円 ＞	
一般	18,000円 (年間14.4万円上限)	57,600円 ＜ 44,400円 ＞
低所得者Ⅱ	8,000円	24,600円
低所得者Ⅰ		15,000円

※低所得者Ⅰ・Ⅱについては、変更ありません。

入院時食事療養費及び入院時生活療養費の改定について

◎4月からの住民税課税世帯の入院時の食費が変わります。

入院時食事療養 標準負担額	住民税課税世帯（1食につき）460円 ※改定前360円 〔保険医療機関の施設基準等により420円の場合あり。 指定難病患者、精神病床入院患者（経過措置対象者）の食費は据え置き〕
------------------	--

◎4月からの医療療養病床に入院している方の居住費と食費が変わります。

入院時生活療養 標準負担額 (医療療養病床に入院 している方のうち「医療 の必要性の高い方」)	居住費（1日につき）370円 ※改定前200円 指定難病患者、老齢福祉年金受給者は、居住費の負担なし。
	食費（1食につき）住民税課税世帯 460円 ※改定前360円 〔保険医療機関の施設基準等により420円の場合あり。 指定難病患者、精神病床入院患者（経過措置対象者）の食費は据置。〕

【お問い合わせ先】

保健福祉課

国民健康保険係、後期高齢者医療係

☎44-0313（直通）

## 後期高齢者医療の被保険者の方へ

### 医療機関へ受診される時のお願い

現在、休日や夜間に受診される方が増え、緊急性の高い重症の患者さんの治療に支障をきたしています。必要な方が安心して医療が受けられるように、医療機関の受診や薬局でお薬をもらう際には、下記のことにご留意しましょう。

#### ●平日の昼間の診療時間内に受診しておきましょう

体調がすぐれない場合や、軽い症状のときでも昼間の診療時間内に受診しておきましょう。休日や夜間に救急外来を受診することで、重症患者への対応が遅れたり、支払う医療費も高くなったりします。

#### ●かかりつけの医師を持ちましょう

信頼できるかかりつけ医を身近に見つけ、健康管理の心強い味方になってもらい、気になることがあったら、早めに相談し日頃から体調管理に注意をしてください。また、かかりつけ薬局があれば、市販の薬との飲み合わせのチェックなど気軽に相談できます。

#### ●同じ病気で複数の医療機関を受診することは避けましょう

同じ病気で複数の医療機関を受診すると、同じ検査や投薬により医療費が高くなるだけでなく、かえって体に悪影響をあたえてしまう心配があります。

#### ●後発医薬品（ジェネリック医薬品）を利用しましょう

ジェネリック医薬品は、先発医薬品と同等の効能・効果を持ち、費用も安くすみます。ジェネリック医薬品を希望する場合は「ジェネリック医薬品希望カード」をお持ちになり、医療機関や薬局の窓口でお尋ねください。

#### ●お薬手帳を活用しましょう

複数の薬を使用する場合は、飲み合わせによって副作用が強くなることもあります。お薬手帳を活用し、既に処方されている薬を医師や薬剤師に伝えることが大切です。また、薬が残っている場合は、医師や薬剤師に相談するようにしましょう。

## 体と歯の健康診査を受けましょう

～ 病気の早期発見・早期治療、疾病予防のために ～

### ■体の健診

糖尿病などの生活習慣病は、初期には自覚症状がほとんどなく、症状が現れ始めた頃にはすでに悪化しているというケースが多くあります。病気を未然に防ぐため、また、病気を早い段階で発見し治療できるよう、年に1回は「健康診査」を必ず受けましょう。

### ■歯と口の健診

身体の健康とあわせてお口の中の健康を保っておかないと、口腔機能が低下するだけでなく、歯周病や肺炎などの全身的な病気にかかりやすくなって、要介護状態まで進んでしまう恐れがあります。毎年1回必ず「歯科口腔健診」を受けましょう。

#### 【お問い合わせ先】

保健福祉課

後期高齢者医療係

☎44-0313（直通）

後期高齢者医療被保険者の方へ

後期高齢者医療制度の対象となる方

- ・75歳以上の方（75歳の誕生日から自動的に加入）
- ・65歳から75歳未満の方で一定の障がいがある方（市(区)町村に申請し、広域連合の認定を受けた日から加入）
  - ※一定の障がいがある方とは、身体障害者手帳に記載された障がいの等級が1～3級及び4級の一部の方などです。
  - ※一定の障がいに該当する方の加入（障がいの認定の申請）は任意です。障がいの認定は、いつでも申請することができ、いつでも撤回することができます。ただし、過去にさかのぼって申請、撤回することはできません。
  - ※生活保護を受けている方及び外国人の方で在留期間が3か月未満である方などは対象になりません。

平成 30・31 年度の保険料率が決定しました

据え置き

・熊本県後期高齢者医療広域連合では2年毎の保険料率の見直しにより、次のとおり決定しました。

**保険料額  
(年額)**

※上限額が年額 57 万円から **62 万円**へ変更となります。

=

**均等割額**

(被保険者1人当たり)

**47,900 円**

+

**所得割額**

$\left[ \begin{array}{l} \text{総所得金額等} - 33 \text{ 万円} \\ \text{(基礎控除)} \end{array} \right]$

×

所得割率

**9.26%**

平成 30 年度は保険料の軽減内容が見直されます

所得が低い方や被用者保険加入者（※）に扶養されていた方の保険料は、継続して軽減されますが、一部軽減割合等が見直されます。

（※）被用者保険とは協会けんぽ、健保組合、共済組合などです。

所得が低い方の軽減

◆保険料の均等割額の軽減《5割・2割軽減対象者の拡大》

世帯（被保険者と世帯主）の総所得金額等の合計額が

「基礎控除額（33万円）」を超えない世帯で、被保険者全員の年金収入の控除額をそれぞれ80万円として計算したうえで所得が0円となる場合

⇒ 保険料の均等割額を9割軽減

「基礎控除額（33万円）」を超えない世帯

⇒ 保険料の均等割額を8.5割軽減

「基礎控除額（33万円）」 + 「27万5千円 × 世帯の被保険者数」を超えない世帯（拡大）

⇒ 保険料の均等割額を5割軽減

「基礎控除額（33万円）」 + 「50万円 × 世帯の被保険者数」を超えない世帯（拡大）

⇒ 保険料の均等割額を2割軽減

\*均等割の軽減判定についての総所得金額等は、専従者控除や譲渡所得特別控除の適用前になります。また、年金所得については15万円を控除した額で判定します。

# 保健福祉課からのお知らせ

◆保険料の所得割額（所得に応じて負担する保険料）の軽減≪2割軽減→軽減なしへ見直し≫  
被保険者の総所得金額等が

「基礎控除（33万円）」+ 58万円 を超えない方の保険料所得割額

平成29年度  
2割軽減



平成30年度  
軽減なし

被用者保険加入者に扶養されていた方の軽減≪7割軽減→5割軽減へ見直し≫

平成29年度  
均等割額7割軽減  
(所得割額はかかりません)



平成30年度  
均等割額5割軽減  
(所得割額はかかりません)

対象となる方…資格を得た日の前日まで、被用者保険加入者に扶養されていた方

## 平成30年度 後期高齢者医療保険料の納め方について

後期高齢者医療保険料は、**特別徴収**(年金からの差し引き)又は**普通徴収**(納付書又は口座振替)により納めることになります。

### 特別徴収の方

平成30年4月より**年金からの差し引き**により保険料を納めていただきます。

### 普通徴収の方

平成30年4月より**納付書又は口座振替**により保険料を納めていただきます。

また、現在普通徴収の方(年金受給額が年間18万円未満の方などを除く)で、平成29年4月2日以降に75歳の誕生日を迎えられた方は、次のとおり平成30年度途中から特別徴収となりますのでご注意ください。

75歳の誕生日	普通徴収の月	特別徴収の開始月
平成29年4月2日～ 平成29年10月1日の間	普通徴収はありません	平成30年4月から
平成29年10月2日～ 平成29年12月1日の間	平成30年4・5月	平成30年6月から
平成29年12月2日～ 平成30年2月1日の間	平成30年4・5・6・7月	平成30年8月から
平成30年2月2日～ 平成30年2月28日の間	平成30年4・5・6・7・8・9月	平成30年10月から
平成30年3月1日～ 平成30年3月31日の間	平成30年7・8・9月	平成30年10月から

\*普通徴収の納期限は、市町村によって異なります。また、平成29年4月2日～10月1日の間に75歳の誕生日を迎えられた方の特別徴収の開始月は、市町村によって平成30年4月より前に開始される場合があります。

### ～ 特別徴収から口座振替への変更について ～

後期高齢者医療保険料を特別徴収(年金からの差し引き)により納めている方は、申し出により、保険料を口座振替での納付へ変更することができます。

### 【お問い合わせ先】

保健福祉課 後期高齢者医療(資格・給付)係 ☎44-0313 (直通)  
税務住民課 後期高齢者医療(保険料)係 ☎44-0316 (直通)

## 複合健診を実施します！！

下記の日程のとおり実施いたします。

問診票などはお送りしていますので、必ず期日・受付時間の確認をお願いします。

項目の追加や日程の変更がある場合には、事前にご連絡ください。

期日	受付時間	場所
4月10日	13:30～14:30	水上村保健センター
11日	9:00～11:00	江代地域防災拠点施設
	14:00～15:00	湯山小交流センター
12日	7:30～15:00	湯山小交流センター
13日	7:30～15:00	岩野公民館

～注意～

10日及び11日（14時～15時）の健診は、特定健診・後期高齢者健診・さくら健診（20歳～39歳、生活保護受給者の方）・肺がん検診・前立腺がん検診・大腸がん検診のみです。

受付票をご確認いただき、項目の追加などがありましたら日程変更が必要です。担当までご連絡ください。

☆申込みをされていない方で希望される方は、ご連絡ください。

### 年1回は必ず特定健診を受けましょう

特定健診は、国保に加入している40歳から74歳までの方を対象に、糖尿病や高脂血症、高尿酸血症などの生活習慣病の発症や重症化を予防することを目的として、メタボリックシンドロームに着目した健診です。

※健診を受けた後は、現在の状況の確認などを含めた結果説明会を実施いたします。健診会場で日程調整をさせていただきますので、ご理解の程よろしくをお願いします。

※社会保険の被扶養者の方で、受診券をお持ちいただければ、複合健診時に受けられます。



### ～タバコのリスク～

メタボリックシンドロームの人がタバコを吸うと心疾患のリスクが高まり非常に危険です！！タバコに含まれる有害物質は、血液中の遊離脂肪酸を増やし、内臓脂肪を増加させる働きがあります。また、動脈硬化も進行させ、虚血性心疾患や脳卒中を引き起こす要因になります。喫煙習慣のある方は、まずは禁煙から始めましょう（^o^）

水上村役場 保健福祉課（44-0313）保健師：廣末

### 健康相談

保健センターにて実施中

4月 毎週火曜日

午前10時～12時まで

どんなことでも構いません  
お気軽にお越し下さい

お待ちしております



## 春は行楽のシーズンです！ 食中毒に注意しましょう

遠足や運動会、ハイキングなど、イベントが多い季節になりました。  
気温が高くなると食中毒が起こりやすくなりますので、食品の衛生的な取り扱いを心がけましょう。

### お弁当を作るときは

- ・必ず食べる当日に作りましょう。
- ・作る前、食べる前には手をよく洗いましょう。
- ・食品は、中心部までしっかり加熱し、十分に冷ましてから清潔な箸で弁当箱に詰めましょう。
- ・お弁当は、涼しいところで保管し、早めに食べましょう。
- ・食べ残しの食品は、思い切って捨てましょう。



### バーベキューなどをするときは

- 生肉には<sup>オー</sup>0157、カンピロバクター、サルモネラなどの食中毒菌が付いている可能性があります。
- ・生肉と野菜は別々に盛りつけましょう。
  - ・「焼くときの箸」と「食べるときの箸」は区別しましょう。
  - ・肉は中心部まで十分に加熱して食べましょう。



### ハイキングや魚釣りをするときは

- ・有毒植物やフグなどの自然毒による食中毒が毎年発生しています。
- ・見慣れない野草やフグなどの素人調理はしないようにしましょう。

#### <食用と間違えやすい有毒植物の例>

- バイケイソウ（オオバギボウシ、ギョウジャニンニクと間違えやすい）
- スイセン（ニラ、ノビルと間違えやすい）
- トリカブト（ニリンソウ、モミジガサと間違えやすい）
- イヌサフラン（ギョウジャニンニク、ギボウシと間違えやすい）



#### <食中毒に関する情報>厚生労働省ホームページ

[http://www.mhlw.go.jp/seisakunitsuite/bunya/kenkou\\_iryuu/shokuhin/syokuchu/index.html](http://www.mhlw.go.jp/seisakunitsuite/bunya/kenkou_iryuu/shokuhin/syokuchu/index.html)

## 行政相談所の開設

今年度は「毎月第2木曜日」に行政相談所を開設します。

相談は無料で秘密は固く守られます。お気軽にご相談ください。

日時：4月12日（木）午後1時～午後3時

場所：水上村保健センター

相談員：行政相談委員 唐鎌精二 氏

お問い合わせ先

水上村役場 総務課 椎葉由美 ☎44-0311



## 弁護士無料相談

※社会福祉協議会による相談会も同日開催されます。

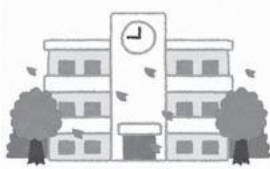
日時：4月12日（木）午後1時～午後4時

場所：水上村保健センター

相談員：弁護士等 ※事前に予約が必要です。

お問い合わせ先

水上村社会福祉協議会 ☎44-0782



## 岩野公民館 図書室より 今月の新刊を紹介します！



書名	著者名	書名	著者名
<b>刑事の怒り</b>	薬丸 岳	<b>風神の手</b>	道尾 秀介
被害者と加害者、その家族をみつめてきた刑事・夏目信人が出会う凄惨な事件の数々。常に温かみに満ちていた彼のまなざしが悲しき“怒り”に燃えあがる。日本推理作家協会賞受賞短編を収録、現代社会の闇に切り込んだ4つの傑作ミステリー。		遺影専門の写真館「鏡影館」がある街を舞台にした、朝日新聞連載の「口笛鳥」を含む長編小説。読み進めるごとに出来事の〈意味〉が反転しながらつながっていき、数十年の歳月が流れていく——。道尾秀介にしか描けない世界観の傑作ミステリー。	
<b>最強の野菜スープ</b>	前田 浩	<b>大家さんと僕</b>	矢部 太郎
ノーベル化学賞の候補にも挙がる抗がん剤の世界的研究者が病気予防とアンチエイジングに考案。「がんの予防には野菜スープが一番」と断言！「野菜はサラダよりスープにしたほうが効果は100倍も強力」と研究から判明！高血圧、糖尿病、白内障、シミ、アトピーも改善する福音の書。		行列のできる法律相談所、世界一受けたい授業、王様のブランチなど各メディアで続々紹介！SNSでも話題沸騰！あつという間に20万部突破、大ヒット中！大切な人をもっと大切にしたいくなる、泣き笑い、奇跡の実話漫画に日本中がほっこり。	
<b>おもかげ</b>	浅田 次郎	<b>もっと知ろう 発達障害の友だち</b>	合同出版
「忘れなければ、生きていけなかった」 浅田文学の新たな傑作、誕生——。商社マンとして定年を迎え送別会の帰りに地下鉄の車内で倒れた男の〈幸福〉とは。心揺さぶる愛と真実の物語。		ADHD、自閉症、LDの子どもたちにはどんな特性があるのか、友だち、先生など周りの理解があれば、発達障害の子どもも楽しく過ごせます。理解し合う気持ちを育み、ともだちになるための本です。	
<b>護られなかった者たちへ</b>	中山 七里	<b>おらおらでひとりいぐも</b>	若竹 千佐子
「あなたにこの物語の犯人はわからない」—— 誰が被害者で、誰が加害者なのか——。怒り、哀しみ、憤り、葛藤、正義……この国の制度に翻弄される当事者たちの感情がぶつかり合い、読者の胸を打つ！		新たな老いの境地を描いた感動作。地声で語られた女のホンネが炸裂！第54回文藝賞受賞作。主婦から小説家へ——63歳、史上最年長受賞。	
<b>みんなで防災アクション！</b>	評論社	<b>まほうの絵本屋さん</b>	小手鞠 るい
自然災害、事件や事故、身近な危険から身を守るには？大切なのは体と精神のバランス。救助実体験を紹介、各場面における「身を守るポイント」をクイズ形式で出題、解説。実際の場面でどうすることが起きるか、どうすればいいか、防災について学べるシリーズ。		ようこそ、願いの叶う不思議なお店へ。ふくろうさんとくろねこさんの案内で、女の子が見つけたものは？ポローニャ国際児童図書賞受賞作家が「夢の絵本屋さん」を凝縮した物語を、気鋭のイラストレーターが幻想的で色鮮やかな絵で描き出す、待望の新作絵本。	
<b>ゾウはおことわり！</b>	リサ マンチェフ	<b>ちびのミイ、 かいぞくになる？</b>	トーベ・ヤンソン
ボクのペットはちいさなゾウ。でも、ゾウをかつているのは、ボクしかいない。ある日ペットと一緒に集まるパーティーにゾウくんをつれて出かけるとドアには「ゾウはおことわり！」という看板がかかっている…？ともだちがお互いを思いやる気持ちをていねいに描いた絵本です。		ある日のこと、ちびのミイとムーミントロールは海辺で海賊船がしずみかけているのを見つけました。ムーミンたちは、さっそく海賊船に乗りこみます。ちびのミイは岬にいる海賊を見つけ…？ちびのミイとムーミン一家の、海賊をめぐるゆかいなエピソード。	

## 4月の税金等

※軽自動車税

全期

※国民健康保険税

1期

※後期高齢者医療保険料

1期

※介護保険料

1期

### 【4月の納期限は、5月1日(火)です。】

4月の口座振替日は4月25日(水)です。口座振替で納付されている方は、前日までに預貯金口座の残高の確認をお願いします。

#### 連絡事項

◎各地区の皆様方、税金の納期内納入・年度内完納にご協力ください。

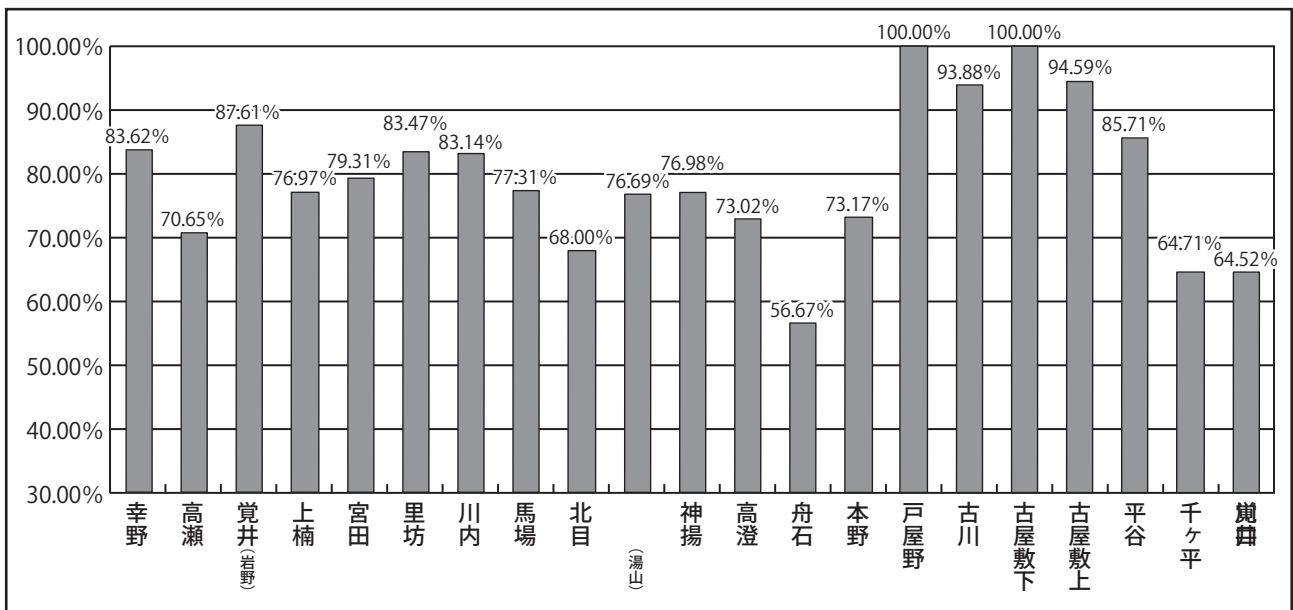
※税金を納期内に納入されますと、報奨金として1件につき100円が地区に交付されます。

### 平成29年11月～平成30年1月分納入状況表(村県民税・固定資産税・国民健康保険税)

※国保税…国民健康保険税の略称

区名	村県民税 件数	固定資産税 件数	国保税 件数	合計 件数	納期内納入 件数	納入率	村県民税 未納件数	固定資産税 未納件数	国保税 未納件数	未納 合計件数
幸野	19	53	44	116	97	83.62%	5	8	6	19
高瀬	24	38	30	92	65	70.65%	8	10	9	27
覚井	22	46	45	113	99	87.61%	3	4	7	14
上楠	36	70	59	165	127	76.97%	11	14	13	38
宮田	21	70	54	145	115	79.31%	9	10	11	30
里坊	33	47	41	121	101	83.47%	4	7	9	20
川内	24	87	61	172	143	83.14%	5	10	14	29
岩野計	179	411	334	924	747	80.84%	45	63	69	177
馬場	14	58	47	119	92	77.31%	6	6	15	27
北目	20	71	59	150	102	68.00%	4	16	28	48
覚井	14	62	57	133	102	76.69%	1	13	17	31
神揚	10	68	48	126	97	76.98%	1	14	14	29
高澄	10	29	24	63	46	73.02%	2	7	8	17
舟石	10	38	42	90	51	56.67%	3	16	20	39
本野	31	61	72	164	120	73.17%	8	13	23	44
湯山計	109	387	349	845	610	72.19%	25	85	125	235
戸屋野	4	9	14	27	27	100.00%	0	0	0	0
古川	2	23	24	49	46	93.88%	0	0	3	3
古屋敷下	0	10	3	13	13	100.00%	0	0	0	0
古屋敷上	4	11	22	37	35	94.59%	0	0	2	2
平谷	8	16	18	42	36	85.71%	0	2	4	6
千ヶ平	0	10	7	17	11	64.71%	0	2	4	6
川口	2	13	16	31	20	64.52%	0	1	10	11
江代計	20	92	104	216	188	87.04%	0	5	23	28
合計	308	890	787	1,985	1,545	77.83%	70	153	217	440

### 平成29年11月～平成30年1月分納期内納入状況グラフ(村県民税・固定資産税・国民健康保険税)



※各税について、ご不明な点がございましたら税務住民課までご連絡ください。【税務住民課 TEL 44-0316】

年金に加入している方・年金を受給している方・これから年金を請求される方へ

## 「氏名変更届」の提出が原則不要となります

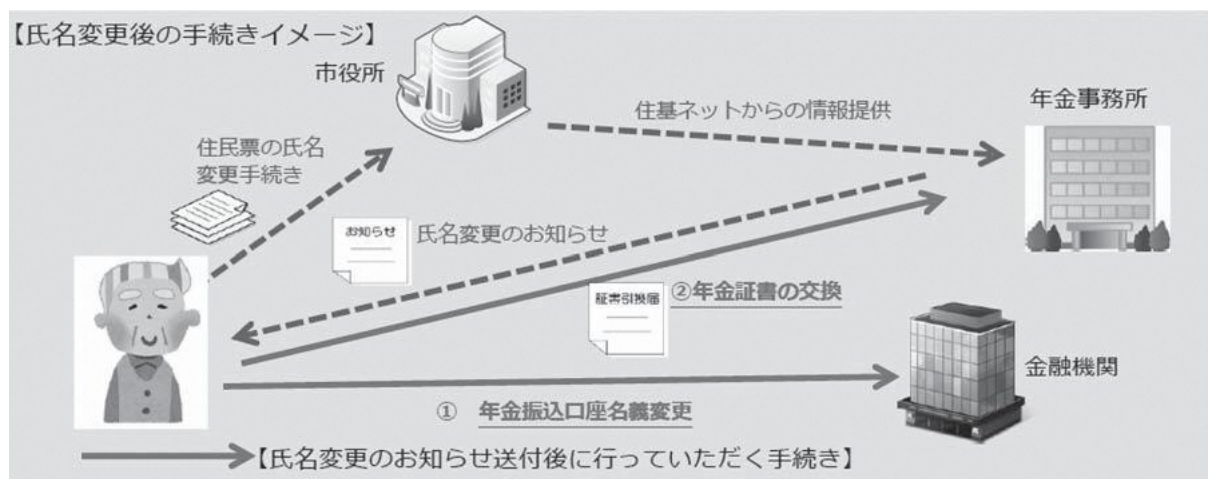
平成30年3月5日より、年金請求の手続きや諸変更等の各種手続きが基礎年金番号だけでなくマイナンバー（個人番号）で行うことができるようになりました。

これに伴い、今後、住民票の氏名・住所等の変更があった場合は、その情報をもとに、年金記録の氏名・住所等の情報を更新するため、住民の方からの「氏名変更届」の提出が不要となりました。

※住所変更や死亡情報については、平成23年7月からすでに届出を不要としています。

※氏名変更届の省略には、日本年金機構においてマイナンバー収録者が対象です。

収録できていない方には、日本年金機構から「個人番号等登録届」を平成29年1月以降に送付してあります。



氏名の変更を行った時は、住民の方へ「氏名変更のお知らせ」を送付します。

### ◎氏名の変更を行った際のお願い

①「氏名変更のお知らせ」送付後は、変更後のカナ氏名で年金の振込をいたしますので、次回の年金支払日の前までに金融機関へ口座名義変更の手続きをお願いいたします。

※氏名不一致のため一時的に振込ができなくなる場合もあります。

②新しい氏名の年金証書との交換は、お知らせに同封している「年金証書引換届」をお近くの年金事務所に提出してください。（郵送でも受け取り可能です。）

今後、マイナンバーの利用で届出の省略化が進んでいきます。

ご理解とご協力を、よろしくお願いいたします。

## 〈年金出張相談のお知らせ〉

完全予約制になっております。早めの予約をおすすめします。

・相談スケジュール

4月							5月						
日	月	火	水	木	金	土	日	月	火	水	木	金	土
1	2 人吉	3	4 錦	5	6	7			1	2 錦	3	4	5
8	9 人吉	10	11 多良木	12	13	14	6	7 人吉	8	9 多良木	10	11	12
15	16 人吉	17	18 錦	19	20	21	13	14 人吉	15	16 錦	17	18	19
22	23 人吉	24	25 多良木	16	27	28	20	21 人吉	22	23 多良木	24	25	26
29	30						27	28 人吉	29	30 錦	31		

○多良木会場 多良木町役場      ○人吉会場 人吉市東西コミュニティーセンター

○錦会場 錦町社会福祉協議会

お電話での予約・・・八代年金事務所予約担当へ ☎0965-35-6123

窓口での予約・・・市町村役場担当窓口へ

※予約の際はお手元に年金手帳をご準備ください。

お問い合わせ先 水上村役場 税務住民課 年金係 ☎44-0316

## 農地の賃貸借に伴う賃借料情報について

水上村農業委員会では、農地法の規定に基づき、賃借料の情報提供を行っております。平成29年1月から12月までに締結（公告）された、農地の賃貸借における賃借料水準（10a当たり）を、以下のとおりお知らせします。

### 【田（水稻）の部】

締結（公告）された地域名	平均額	最高額	最低額	データ数
岩野（整備田）	14,792円	20,000円	7,000円	21件
湯山（整備田）	13,828円	21,810円	6,628円	24件
水上村全域（未整備田）	13,362円	24,470円	5,000円	27件
（参考）水上村全体平均	13,786円	21,810円	5,000円	71件

※物納分は、7,000円／30kgで換算しております。



お得な定期券

# 免許返納者割引乗車証

## ■ 免許返納者割引乗車証とは

熊本県内在住の満65歳以上の方が運転免許証を自主返納した際の証明書、「申請による運転免許の取消し通知書」または「運転経歴証明書」を元に発行する乗車証です。

**この乗車証をご呈示いただくと対象路線が半額にてご乗車になれます！**

※障がい者、その他割引はございません。

## ■ 利用可能な路線

### ①九州産交バス・産交バスの一般路線バス

電鉄バス・電車/熊本都市バス（ゆうゆうバス含む）/市電/熊本バスにもご利用になれます。

### ②空港リムジンバス

### ③熊本⇄天草（本渡）快速あまくさ号

### ④熊本⇄高森 快速たかもり号

### ⑤人吉周遊バス じゅぐりっと号

### ⑥南阿蘇ゆるっとバス

### ⑦上天草市SUNまりんバス

### ⑧天草本渡のつてみゆうかー

### ⑨八代市街地循環バス みな・まち・ゆめバス

### ⑩宇土市コミュニティバス 行長しゃん号

### ⑪玉名市街地循環バス ぐるっとメロディー号・ぐるっとフラワー号

## ■ お申込みについて

1ヶ月前から窓口で無料で発行できます。（新規・継続とも）

※紛失時の再発行はできません。

**※有効期限は発行日を含め2年間です。**

### ◆ 新規ご購入のお客様

以下のものをご用意ください。

① 顔写真1枚（縦3cm×横2.5cm）6ヶ月以内の撮影したもの

② 「申請による運転免許の取消し通知書」または「運転経歴証明書」

①②を窓口係員へお渡しいただき、新規発行の手続きをお願いします。

※②の交付については、最寄りの警察署または免許センターまでお問い合わせください。

### ◆ 継続ご購入のお客様

以下のものをご用意ください。

① 現在お持ちの免許返納者割引乗車証

② 顔写真1枚（縦3cm×横2.5cm）6ヶ月以内の撮影したもの

①②を窓口係員へお渡しいただき、継続発行の手続きをお願いします。

※公的証明書は必要ございません。

## ■ ご利用方法について

ご乗車の際、整理券をお取りください。降車の際は、免許返納者割引乗車証を運転士に呈示し、運賃箱に整理券と運賃の半額をお入れください。

## 自衛官等の募集採用試験

### 1 自衛官候補生（男・女）

- (1) 募集期間  
年間を通じて行っております。
- (2) 受験資格者  
18歳以上27歳未満の男・女性

### 2 一般曹候補生（第1回）

- (1) 募集期間  
平成30年3月1日（木）～5月1日（火）
- (2) 応募資格者  
18歳以上27歳未満の男・女性

### 3 幹部候補生（一般・歯科・薬剤師）

- (1) 募集期間  
平成30年3月1日（木）～5月1日（火）
- (2) 応募資格  
ア 一般  
22歳以上26歳未満（22歳未満の者は大卒及び見込み。修学位取得者は28歳未満）  
イ 歯科  
20歳以上28歳未満の者（専門大卒及び見込み含む。）  
ウ 薬剤科  
20歳以上28歳未満の者（専門大卒及び見込み含む。）



### 4 予備自衛官補

- (1) 募集期間  
平成30年4月6日（金）迄
- (2) 受験資格  
ア 一般  
18歳以上34歳未満の者  
イ 技能  
18歳以上で国家資格等を有する者（医師、看護師、通信、整備等）  
※保有資格により異なる場合があります。
- (3) 試験日・場所  
平成30年4月14日（土）熊本県内



※各種自衛官募集のお問い合わせ先  
自衛隊熊本地方協力本部人吉地域事務所  
〒868-0008 人吉市中青井町320-13  
☎（FAX） 22-4704

## 『1 ha 以上の土地取引には、届出が必要です』

### ○届出の必要な土地取引

1 ha (10,000 m<sup>2</sup>) 以上の土地について、売買・交換・地上権の設定・譲渡等の契約を締結した場合、届出が必要となります。

※注意※ 一団の土地取引（事後届出制の場合）

個々の面積は小さくても、権利取得者（売買の場合であれば買主）が権利を取得する土地の合計が1 ha (10,000 m<sup>2</sup>) となる場合には届出が必要です。

### ○届出の手続き

土地の権利取得者（買主）は、土地の所在する市町村の国土利用法担当課窓口（本村の場合は役場総務課）に、契約（予約も含む）締結日を含めて2週間以内に届け出てください。

### ◇お問い合わせ先

- ・水上村役場総務課 担当：米来 ☎44-0311
- ・熊本県地域振興課地域づくり県央推進・調整班  
☎096-333-2181

## 熊本県後期高齢者医療広域連合からのお知らせ

### はり・きゅう、あんま・マッサージの施術について

健康保険等の保険証を使って、はり・きゅうやあんま・マッサージの施術を受ける場合は、**医師の同意が必要**です。

#### ○保険証が使える場合

##### はり・きゅうの施術を受けられる方

- ・主として神経痛、リウマチ、頸腕症候群、五十肩、腰痛症及び頸椎捻挫後遺症等の慢性的な疾患の治療を受けたとき。

##### 治療を受けるとき

- ・保険を使って、治療を受ける場合には、医師の同意書の添付が必要です。
- ・病院や診療所などで、同じ対象疾患の治療を受けている間は、はり・きゅう施術を受けても保険の対象にはなりません。

##### あんま・マッサージの施術を受けられる方

- ・筋麻痺や関節拘縮等であって、医療上マッサージを必要とする症例について施術を受けたとき。

##### 治療を受けるとき

- ・保険を使って、治療を受ける場合には、医師の同意書の添付が必要です。
- ・疲労回復や慰安、疾病予防のためのマッサージなどは保険の対象となりません。

### 柔道整復師による施術は正しく受けましょう！

整骨院・接骨院における柔道整復師による施術は、健康保険等の**保険証が使える場合と使えない場合**があります。

#### ○ 保険証が使える場合 ～ケガや原因がはっきりしている痛み～

- 医師や柔道整復師に、骨折・脱臼・打撲及び捻挫等（いわゆる肉ばなれを含む）と診断または判断され、施術を受けたとき（骨折及び脱臼については、応急手当する場合を除き、医師の同意が必要です）。
- 骨・筋肉・関節のケガや痛みで、その負傷原因がはっきりしているとき。

#### × 保険証が使えない場合 ～病気や原因不明の痛み～

- ◆ 疲労性・慢性的な要因からくる、単なる肩こりや筋肉疲労
- ◆ 脳疾患後遺症などの慢性病や症状の改善のみられない長期の施術
- ◆ 病院や診療所などで、同じ負傷等を治療している場合
- ◆ 労災保険が適用となる工作中や通勤途上での負傷

健康保険等は治療を目的としたものですので、対象にならない場合もあります。  
負傷の原因は正確に伝えましょう。

#### 【お問い合わせ先】

熊本県後期高齢者医療広域連合 ☎096-288-6050



# お知らせ

## ラグビーワールドカップ2019 チケット先行販売中！

ラグビーワールドカップ2019について、熊本県民が一般より早く申し込める開催都市住民向け先行抽選販売が既に始まっています。会場で観戦できる貴重なチャンスをお見逃しなく！

申し込み方法など詳しくは、

**ラグビーワールドカップ チケット** で検索！

◆開催都市住民先行抽選販売期間 3月19日(月)  
～4月12日(木)

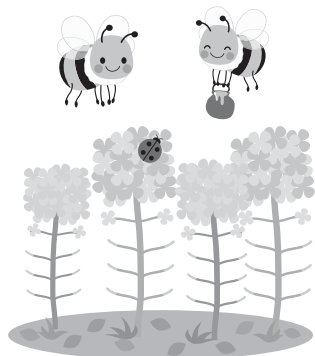


### お問い合わせ先

熊本国際スポーツ大会推進事務局  
(Tel)096-333-2560

## ミツバチに対する農薬危害防止について

これからカンキツ類の開花が始まり、ミツバチが訪花する時期になります。農薬を散布する時は、ミツバチに農薬による危害が生じないように、近くの養蜂家と巣箱の位置や防除計画などの情報を事前に交換し、ミツバチや巣箱に農薬がかからないよう十分注意しましょう。



### お問い合わせ先

県農業技術課 (Tel)096-333-2381  
畜産課 (Tel)096-333-2401  
または最寄りの広域本部(地域振興局)農業普及・振興課

## 復興祈念ウィークについて

県では、熊本地震が発生した4月中旬の約2週間を「復興祈念ウィーク」と位置付け、犠牲者追悼式やくまもと復旧・復興有識者会議をはじめ、復興に向けたさまざまな行事を行います。

このほか、民間団体などと連携した取り組みも予定しています。

詳しくは **復興祈念ウィーク** で検索！

### お問い合わせ先

県広報グループ (Tel)096-333-2027

## 無料法律相談会を開催します

◆日時 平成30年5月16日(水)午前10時～午後3時

※受付時間:午前9時50分～午後2時30分／一時中断あり

◆場所 熊本地方・家庭裁判

所人吉支部  
(人吉市寺町1番地)  
☎23-4855)

◆相談員 弁護士、調停委員、裁判所及び法務局の職員

◆相談内容 一般法律問題、家庭問題、金銭問題、裁判所の申立手続相談など

◆事前予約不要



## 手話奉仕員養成講座について

◆入門課程 平成30年4月11日～8月8日(18回)

◆基礎課程 平成30年9月5日～平成31年3月27日(28回)

◆講習時間 毎週水曜日 午後7時～9時

◆会場 人吉商工会議所会館

◆受講料 テキスト代7,140円(予定)

◆受講資格 高等学校卒業以上の学力を有する人で手話通訳活動が可能な人

◆申込方法 平成30年4月11日～5月9日の間に会場で受付

### お問い合わせ先

一般財団法人 熊本県ろう者福祉協会  
(Tel)096-383-5587  
(Fax)096-384-5937



## 球磨郡医師会休日在宅医当番(4月)



月	日	曜日	上 球 磨	中 球 磨	中 球 磨	小 児 科
4	1	日	横山医院 (TEL 42-2132)	高田内科医院 (TEL 38-3677)		やまむら医院 (TEL 45-0005)
	8	日	仁田畑クリニック (TEL 42-1123)	田中医院 (TEL 38-0061)		増田クリニック小児科 (TEL 22-3570)
	15	日	増田耳鼻咽喉科クリニック (TEL 45-8001)	深水内科医院 (TEL 38-3221)		たかはし小児科内科医院 (TEL 24-2222)
	22	日	東病院 (TEL 45-5711)	酒瀬川内科 (TEL 38-0050)		人吉医療センター小児科 (TEL 22-2191)
	29	日	犬童耳鼻咽喉科 (TEL 43-0777)	小川整形外科医院 (TEL 38-3455)		やまむら医院 (TEL 45-0005)
	30	月	犬童内科胃腸科医院 (TEL 45-1125)	ほづみ皮膚科医院 (TEL 26-5300)	球磨村診療所 (TEL 32-0377)	公立多良木病院小児科 (TEL 42-2560)

※予定のため、変更になる場合もございますので、ご了承ください。



## 休日当番薬局(4月)

月	日	曜日	当 番 薬 局	
4	1	日	高階誠心堂錦調剤薬局(錦町)	(TEL 38-4940)
			エスエス堂きりん本町薬局(あさぎり町)	(TEL 45-6330)
	8	日	ひご薬局多良木店(多良木町)	(TEL 49-1011)
	15	日	清風薬局サンロード免田店(あさぎり町)	(TEL 49-9600)
	22	日	岡原けんこう堂薬局(あさぎり町)	(TEL 45-6023)
			きりん薬局岡原店(あさぎり町)	(TEL 45-1280)
			つばめ薬局(あさぎり町)	(TEL 25-2500)
	29	日	きりん薬局原田店(多良木町)	(TEL 42-6900)
			エスエス堂きりん本町薬局(あさぎり町)	(TEL 45-6330)
	30	月	山口薬局(多良木町)	(TEL 42-2123)
くるみ薬局(あさぎり町)			(TEL 49-9630)	
ファーコス薬局多良木いちご(多良木町)			(TEL 42-6888)	



※予定のため、変更になる場合もございますので、ご了承ください。



## 九州電力から感電事故防止のお願い

鯉のぼりの季節になりましたが、感電事故防止のため、電線付近での鯉のぼりの掲揚や魚釣りは絶対に行わないよう、お願いします。

なお、万一鯉のぼりや、釣り糸が電線にかかった場合は、自分で取ろうとせず、お近くの九州電力までご連絡いただきますよう、お願いします。

### お問い合わせ先

九州電力株式会社人吉営業所 営業グループ 上木屋 ☎0120-986-608

訂正とお詫び  
 3月号の広報に誤りがありました。  
 ・湯山小学校の記事中「P.T.A講演会」にて、正しくは「成尾正紀様」ではなく、「成尾政紀様」でした。読者と関係者の皆さまにご迷惑をおかけしましたこととお詫びするとともに、ここに訂正させていただきます。

# 4月のごみ収集…美しい水上 3R(リデュース・リユース・リサイクル)・温暖化防止活動に参加しましょう。

日	月	火	水	木	金	土
1	2 燃えるごみ	3	4	5 燃えないごみ	6	7
8	9 燃えるごみ	10	11	12 資源ごみ	13	14
15	16 燃えるごみ	17	18	19 資源ごみ	20	21
22	23 燃えるごみ	24	25	26 資源ごみ	27	28
29	30 燃えるごみ					

燃えるごみ

2日・9日・16日・23日・30日

資源ごみ

12日・19日・26日：

アルミ缶・スチール缶・透明びん・茶色びん

燃えないごみ

5日：燃えないごみ・鉄くず・ガラス・陶器

※変更がある場合は、回覧します。

## 生ごみ処理補助金について

水上村では、家庭から排出されるごみの減量とリサイクルを推進するため、下記のとおり、ごみ処理容器（コンポスト）と電動生ごみ処理機購入の際の補助を随時行っております。ご活用いただき、ごみの減量・リサイクルにご協力ください。

1. 対象者 村内に住所を有する方
2. 補助の内容

### <ごみ処理容器（コンポスト）の場合>

1世帯2機までとし、購入額の2分の1の補助（100円未満の端数が生じたときは、その端数を切り捨てた額）以内とします。

### <電動生ごみ処理機の場合>

1世帯1機までとし、購入額の2分の1の補助（100円未満の端数が生じたときは、その端数を切り捨てた額）以内とし、上限額を20,000円までとします。

3. 申請方法 水上村役場保健福祉課にて申請ができます。

### 【申請時に必要なもの】

- ・申請書（役場にあります。）
- ・領収書（支払者、購入額、購入先及び購入日が判明でき、発行者の印があるものとします。）
- ・振込通帳
- ・印鑑

水上村役場保健福祉課 担当：高橋 ☎ 44-0313（直通）



表紙の説明

3月11日（日）に水上中学校卒業式が行われました。平成29年度卒業生は男子9名、女子9名の計18名です。新しいスタートに向けて頑張ってください。

### 人のうごき

平成30年2月末現在（ ）内は先月比

人口	2,255(+2)
男	1,054(±0)
女	1,201(+2)
世帯数	901(±0)

### 4月の行事予定

- 1日（日）桜まつり花より団子マラソン
  - 4日（水）消防入退団式
  - 6日（金）「春の全国交通安全運動」合同推進大会
  - 7日（土）桜まつり弓道大会
  - 9日（月）水上中学校入学式
  - 10日（火）小学校入学式
  - 29日（日）しゃくかけ祭り・マウンテンバイク大会「水上ヒルクライム」
- ※予定ですので、変更になることがあります。



# 水の上の学校 春の合同フェア！！

4月15日(日) AM:9:30

もとゆの森公園駐車場集合！！



## 実施メニュー (募集定員)

- ①タケノコ狩り (モウソウ) (15名)
- ②市房杉セラピー (20名)
- ③カヌー (10名)
- ④田舎料理 (おたけさん万十づくり) (15名)
- ⑤天然ヤマメ釣り (10名)
- ⑥草木染め (藍染め) (10名)
- ⑦山菜採り (15名)
- ⑧イチゴ狩り (15名)
- ⑨木工教室 (丸太椅子づくり) (10名)
- ⑩星空観測 (宿泊者のみ)

## 参加費

お一人様3,000円  
 村内の方に限り2,000円  
 (体験料・材料代・昼食代・保険代込み)  
 ※ただし、3歳未満は無料

## 申込期限

平成30年4月9日(月)まで

観光協会ホームページから  
応募もできます。



## タイムスケジュール

- 9:00 受付開始
- 9:30 開校式
- 9:50 各体験場所へ移動
- 13:00 昼食
- 15:00 閉校式・解散



体験を通して同じ趣味の仲間を作ろう！

水上村で作ろう！

山菜や地元食材の料理をみんなどで食べると美味しさ倍増！

水上村で食べよう！

春になり山も川も遊びがいっぱい。自然を丸ごと体験しよう！

水上村で遊ぼう！



お申し込み・お問い合わせは観光協会まで。 水上村観光協会 TEL(0966)46-0800 FAX(0966)46-0808