

自然と共に生きる

*Village information magazine*

# みまがみ

広報 令和2年

5月

No.580





4月7日、政府より、7都府県を対象に特別措置法に基づく初の「緊急事態宣言」が発令され、更に、16日には熊本県を含むすべての都道府県に拡大されました。



人吉球磨管内においては、熊本県内で確認された新型コロナウイルス25例目の熊本市の男性が、「球磨病院」（人吉市）に勤務する70代医師であることが4月12日に発表されました。濃厚接触者については速やかにPCR検査を実施し、17日までに検査した病院関係者ら170人はすべて陰性との報告がありました。

本村においては、人吉球磨管内でのこの感染発表を受け、直ちに同日15時30分から対策会議を開催し、感染拡大防止の各種対策等について協議を行い、下記のとおり決定いたしました。

- 1 小・中学校については、4月14日から5月6日まで臨時休校
- 2 社会体育施設などの公共施設は、5月10日まで利用停止
- 3 湯山温泉元湯については、5月10日まで休館
- 4 村内保育所については、4月14日から5月6日まで登園自粛（希望者は保育可能）

現在、いつ感染拡大となってもおかしくない、緊急かつ深刻な事態であります。

村民の皆様におかれましては、感染拡大の防止に向けて、お一人おひとりの行動がご自身の大切な命と健康を守ることにつながりますので、不要不急の外出を自粛してください。（医療機関への通院、食料・医薬品・生活必需品の買い物・職場への出勤などを除く。）

また、イベント、集会などへの参加を自粛し、日常生活の場においても、「密閉空間」「密集場所」「密接場面」の「3密」の重なる環境を徹底的に回避してください。

こまめな手洗いや咳エチケット、消毒などの感染防止対策の徹底を行い、適度な運動、栄養や睡眠をとり、免疫力を高めてください。

今が封じ込めのための一番大事な時期です。村民の皆様の命を守る行動です。心を一つにし、この難局を乗り越えていきましょう。

令和2年4月

水上村長 中 嶽 弘 継



●村長メッセージ

コロナ対策について 3

各校入学式

小学校だより・中学校だより 4

入退団式 6

議会だより第26号 7～

村の伝言板 18～

- 各課からのお知らせ
- 図書だより
- 赤ちゃん紹介／人のうごき／環境だより
- カレンダー・休日在宅医&薬局

水上村観光協会だより 36

# 新型コロナウイルス感染予防のために

～一人ひとりの感染予防行動が、拡大防止につながります！～

- ・まずは、**不要不急の外出**は控えましょう！
- ・**手洗い**を徹底しましょう！

石けんやハンドソープを使った  
丁寧な手洗いを行ってください。



手洗いを丁寧に行うことで、十分にウイルスを除去できます。さらにアルコール消毒液を使用する必要はありません。

手洗い		残存ウイルス
手洗いなし		約100万個
石けんや ハンドソープで 10秒もみ洗い後 流水で 15秒すすぐ	1回	約0.001% (数十個)
	2回 繰り返す	約0.0001% (数個)

(森功次他：感染症学雑誌、80:496-500,2006 から作成)

- ・3つの**密**を避けましょう！

①換気の悪い  
**密閉空間**



②多数が集まる  
**密集場所**



③間近で会話や  
発声をする  
**密接場面**



新型コロナウイルスへの対策として、クラスター(集団)の発生を防止することが重要です。





岩野小学校入学式

4月9日（木）、岩野小学校の入学式が行われました。今年度は、男子6名、女子3名の計9名が入学。式中、担任の先生の氏名点呼では、全員元気に「はい」と返事をする事ができていました。

全校児童74名。新型コロナウイルスの影響で、例年どおりの新学期のようにはいきませんが、岩野っ子、力をひとつに、頑張ってください。

上村 甲斐 木下 恒松 中村 永石 西川 力田 藤原  
 旺輝 絢士 陽菜 愛来 悠翔 静光 帆音 怜新



湯山小学校入学式

4月9日（木）、湯山小学校の入学式が行われ、元気な男子3名が入学しました。手をつなぎ、ピッカピカのランドセルを背負って校舎前を歩いてきた3名。在校生28名とともに、楽しい学校生活が待っています。1年生として、仲良く、明るく、元気いっぱい頑張ってください。

椎葉 松岡 椎葉  
 碧飛 暖 宗大





### 水上中学校入学式

4月9日（木）、第76回入学式が行われました。本年度は21名の新入生が入学してきました。新型コロナウイルス感染症予防のため、新入生、保護者、先生のみでの式となってしまいましたが、そのハツラツとした表情には、新しいスタートへの意気込みが感じられました。

今年度も全生徒72名で、新たな伝統を創り上げていってくれることでしょう。

【上段右から】  
 福田 林 西 成 那 笹 那 西 西 湯 上  
 田 田 尾 尾 須 木 須 本 谷 米  
 玲 大 優 和 優 颯 那 風 優 志 上  
 也 空 翔 凌 真 真 かの 香 芽 志 良  
 江  
 莉 大 優 和 優 颯 那 風 優 志 上  
 也 空 翔 凌 真 真 かの 香 芽 志 良  
 江  
 莉 大 優 和 優 颯 那 風 優 志 上  
 也 空 翔 凌 真 真 かの 香 芽 志 良  
 江

【下段右から】  
 尾 小 岡 梅 石 梅 川 小 西 源  
 前 川 本 田 橋 原 原 役 段 西 源  
 え 琳 太 太 義 愛 日 莉 丸 右 西 源  
 ひろ 太郎 橙 樹 菜 和 央 ゆ 右 西 源  
 ひろ 太郎 橙 樹 菜 和 央 ゆ 右 西 源  
 ひろ 太郎 橙 樹 菜 和 央 ゆ 右 西 源

## 令和元年度（2019年度） 「熊本の心」優秀賞受賞

「大根の芽」を読んで

令和元年度（2019年度）「熊本の心」作文募集において、岩野小学校3年生（現4年生）の西柗香（しゅうか）さんが優秀賞を受賞しました。



「熊本の心」とは、「助けあい、励ましあい、志高く」を県民一人ひとりの精神基盤として、その普及・啓発を進められており、この熊本の心にちなんだ作文の募集が毎年行われています。

今回、令和元年度募集の小・中・高合わせた応募総数5,875点の中から、審査のうえ選ばれました。優秀賞受賞おめでとうございます。

## 芝桜植栽

馬場地区の老人会清風会（井上絹子代表）では、5年前から活動の一環として湯山入口のモニュメントの清掃活動をされています。

今年は芝桜を植栽し、数年後は咲き誇ることを楽しみにされています。いつもありがとうございます。





# 消防団入退団式



4月3日（金）午後7時から、水上村消防団入退団式が水上村大会議室を会場に開催されました。令和元年度途中入団を含む7名の方々に入団辞令、10名の方々に退団辞令、また分団幹部、班長の昇格辞令が交付されました。

団長訓辞並びに村長訓辞の後、新入団員を代表して第2分団第4班（神揚班）の木島千智団員が「何人をも恐れず良心に従って忠実に消防の義務を遂行することを厳粛に誓います。」と力強く宣誓。退団者を代表して元第2分団分団長の尾前武志氏が入団されてからの32年間を振り返り、火災や風水害等での活動の話や、幹部や団員へ対して感謝の言葉を

述べられ、最後に「今後は消防団発展のために、一住民として側面から見守っていきたい。」と述べられました。

新入団員の方は、これから水上村消防団としてご活躍されることを期待いたします。退団された方々には、これまで水上村民の安全安心な暮らしを守っていただき、ありがとうございました。今後のご健勝をお祈りいたします。



## 令和2年度消防団体制

団 長	椎葉 武年
副 団 長	竹内 誠二
第1分団（岩野・江代地区）	
分 団 長	米本 宗徳
副分団長	内田 真治
部 長	大石 和教
第2分団（湯山地区）	
分 団 長	上米良祐樹
副分団長	松田 一洋
部 長	椎葉 謙治

### 入団者名簿

尾前 颯斗	木島 千智	荒嶽 卓	藤本 翔	森下 史崇	松平 悠生	藤田 雅史	氏 名	北目班	所 属
本野班	神揚班	湯山覚井班	岩野覚井班	湯山覚井班	湯山覚井班	湯山覚井班		（元年度途中）	

### 退団者名簿

尾前 武志	西 希志	信國 俊輔	大石 英二	田浦 知希	豊永 龍徳	中嶋 孝宣	力田 淳一	川原 拓也	中村 裕樹	氏 名	第2分団	所 属
神揚班	里坊班	岩野覚井班	宮田班	北目班	本野班	川内班	北目班	北目班	上楠班			

※最高階級、団歴、所属順





# 議会だより

第26号

## もくじ

3月定例会……………	8	議会運営委員会……………	14
令和2年度		公立多良木病院企業団議会…	14
注目新規事業……………	10	五木村議会と意見交換…	16
条例などの審査……………	12	球磨郡町村議会議員研修会…	17
特別会計当初予算……………	13	編集後記……………	17
補正予算……………	13		

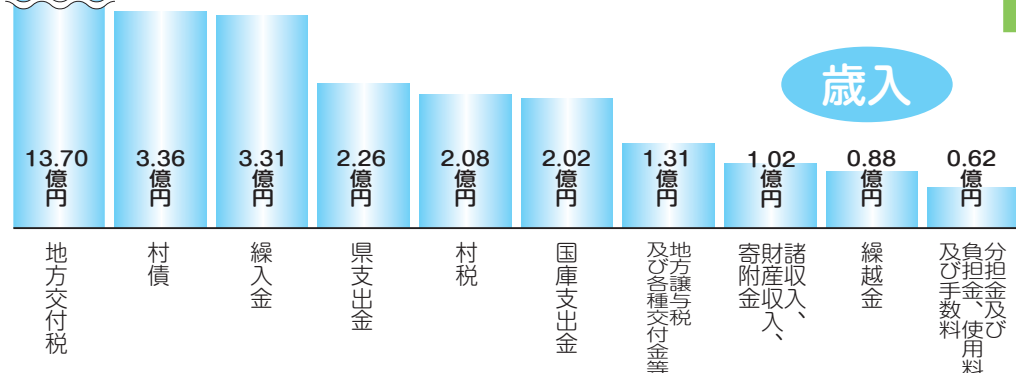


# 600 万円

## 前年度比 25.5%増

# 3 月

## 定例議会



3月定例会は、3月10日から12日までの会期で開催されました。村から提案された議案は、条例制定・改正案件等17件、令和元年度補正予算6件、令和2年度当初予算9件を審議し、すべて原案どおり可決しました。

## 主な新規事業

### 地域コミュニティ活動支援等助成金

地域コミュニティの維持活動及び都市部との交流活動を行う行政区または団体に対し、対象経費の2/3（上限10万円）を助成。

(例) 地域の祭りに係る経費、グリーンツーリズム受入れに係る経費



# 190 万円

一般会計予算の総額は、前年度と比較して6億2,000万円、25.5%の増額予算となりましたが、前年度の当初予算は骨格予算（政策的な経費を除いた予算）であったため単純に比較はできません。昨年の6月定例会で肉付けをした後の予算（政策的な経費を加えた予算）と比較すると、1億7,540万円、5.4%の減額予算です。

### 公営学習塾スタート

主に地域における中学生に向けた学習支援に係る補助事業で、自治体を実施する公営塾に対し、学習支援員等に係る経費を支出する。長期休暇中に実施する予定。補助率は国、県、市町村それぞれ1/3。

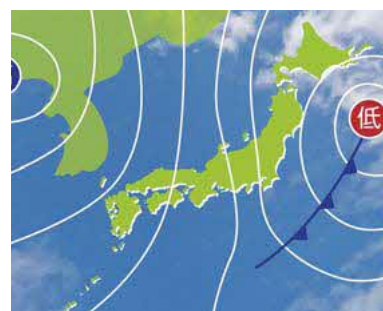


# 2,014 万円

### 気象情報配信システム整備事業（スマート農業）

近年の異常気象に対応するため、耕作地（田・畑）の気象情報を気象ロボットで収集し、農家、役場でオンライン監視を行う。湯山地区に設置。

※スマート農業とはインターネットやAIロボットを活用した次世代型農業。

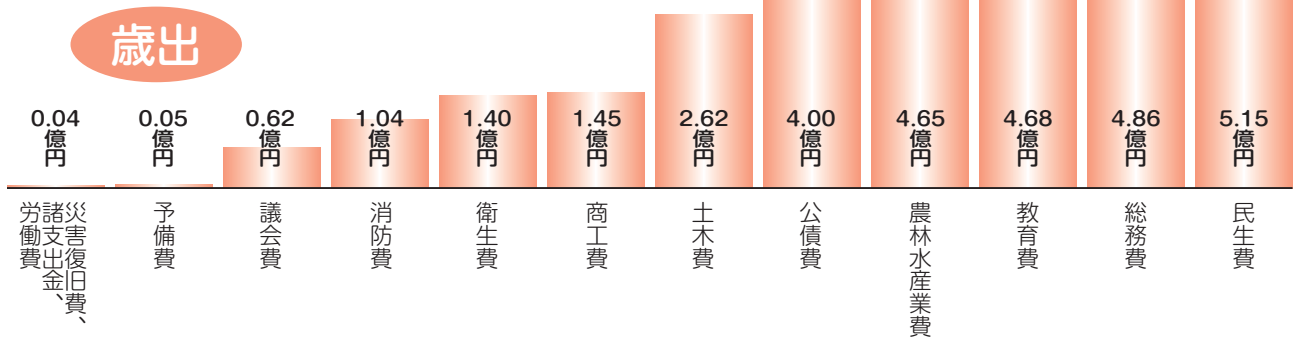


# 854 万円



# 一般会計予算

# 30億5,



## 自動車踏み間違い防止装置 設置費補助金

65歳以上の方で車検証の使用者に登録されている者が対象。購入  
・設置費用の9/10（上限6万円）を補助。

120万円



## ドライブレコーダー 設置費補助金

有効期限内の自動車運転免許証を保有する方で、非営利かつ自ら使用する自動車が対象。購入・設置費用の1/2（上限2万円）を補助。

200万円



## いのちのバトン事業

一人暮らしの70歳以上の高齢者、75歳以上の高齢者のみの世帯など、民生児童委員が必要と認める方を対象に命のバトンを配布。救急隊員やかかりつけの医療機関、緊急連絡先などをより早く伝える取り組み。



## 保育の完全無償化

保育所を利用するすべての子どもたちの利用料が完全無償化となった。





## おたふくかぜワクチン 接種補助金

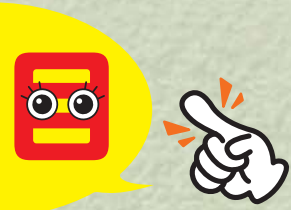
1歳から就学前までの幼児の保護者に対し、子ども一人あたり2回までのワクチン接種費用を全額助成。



## 新生児聴覚検査費 補助金

生後28日以内の新生児に対し、聴覚障害を早期発見するため聴覚検査費用を全額助成。

# 年度



# 事業



## 農業用強化ハウス整備事業補助金

近年の異常気象に対応するため、農業用強化ハウスの新設または更新を支援する。国・県の補助事業に係る嵩上げ補助で認定農業者等が対象。対象事業費に対して、国・県費を含めた補助率80%以内。



## 高性能林業機械等 整備事業補助金

間伐を促進し林業、木材産業の活性化を図るため、高性能林業機械等の整備に係る経費の一部を補助する。対象者は、国・県から計画認定を受けた村内の木材業者認定事業体。国・県の補助対象事業費に対し10%以内を嵩上げ補助。

(例) ハーベスタ、プロセッサ、タワーヤード、スイングヤードなど



## 林業振興施設等 整備事業補助金

林業、木材産業の活性化を図るため、村内の木材業者認定事業体に林業施設等整備に係る経費の一部を補助する。事業費の50%以内(上限300万円、1製品価格30万円以上)。補助期間は令和2年度から令和6年度までの5年間。





## 岩野小・湯山小校舎防災機能強化 工事及び屋内運動場（湯山小体育 館）防災機能強化工事

非構造部材の耐震化工事、外壁・強化ガラス等により、災害に強い施設にすることで、子どもたちに安心安全な教育環境を整える。



## 物産館屋外 軽食販売コーナー整備事業

物産館「水の上の市場」の屋外に、特産品等を販売するための軽食提供コーナーを設置し、地域生産物の消費、特産品販売の拡大により生産者の所得・意欲の向上を図る。

令和2  
**注**  
新規



## 地域おこし協力隊

スポーツ観光や滞在型スポーツ振興に関する活動で1名、閉じこもり予防・介護予防などの各種教室の支援やひとり暮らし高齢者宅への訪問調査活動で1名、計2名を募集。



## スカイランニング (バーティカル)

開催されれば九州で唯一の大会となる。先駆的に開催することで、話題性と付加価値が生まれる。すでに実施しているトレイルランニングが、未舗装道路を走る水平移動であるのに対し、この競技は、「登る」といった垂直移動が特徴。市房山を舞台に開催予定。



# 条例などの審査

議案番号	条例等	条例等の主な内容	審査の結果
議案第1号	水上村固定資産評価審査委員会委員の選任同意	岩野高瀬地区の甲斐陽子氏を再任(2期目)	同意 (全員賛成)
議案第2号	水上村監査委員に関する条例の一部改正	地方自治法の改正に伴う条例改正	可決 (全員賛成)
議案第3号	公益的法人等への水上村職員の派遣等に関する条例	公益法人等へ職員を派遣(熊本県後期高齢者医療広域連合へ1名派遣)	可決 (全員賛成)
議案第4号	水上村職員のサービスの宣誓に関する条例の一部改正	新たに会計年度任用職員(旧臨時職員等)も対象	可決 (全員賛成)
議案第5号	水上村職員の特殊勤務手当に関する条例の一部改正	税務手当の額を月額2,000円から1日につき500円に改正	可決 (全員賛成)
議案第6号	情報通信技術の活用による行政手続等に係る関係者の利便性の向上並びに行政運営の簡素化及び効率化を図るための行政手続等における情報通信の技術の利用に関する法律等の改正に伴う関係条例の整備に関する条例	国の法令改正により引用している関係条例を改正	可決 (全員賛成)
議案第7号	水上村手数料条例の一部改正	火薬類譲渡許可申請に係る事務が権限移譲で県から村へ移管	可決 (全員賛成)
議案第8号	水上村営住宅管理条例の一部改正	国の法令改正に伴う条例改正	可決 (全員賛成)
議案第9号	小春地区簡易給水施設整備工事に係る受益者負担金額の決定	受益者負担金を1戸あたり4万8,000円に決定	可決 (全員賛成)
議案第10号	県営農業競争力強化農地整備事業に係る分担金額の決定	諏訪溝組合・小屋谷溝組合の分担金額が決定	可決 (全員賛成)
議案第11号	団体営農業農村整備事業(農業水路等長寿命化・防災減災型)に係る受益者負担金額の決定	湯山中央地区の受益者負担金が決定	可決 (全員賛成)
議案第12号	団体営農業農村整備事業(水利施設等保全高度化型)に係る受益者負担金額の決定	本野地区の受益者負担金が決定	可決 (全員賛成)
議案第13号	人吉球磨広域行政組合の共同処理する事務の変更及び規約の一部変更	特別養護老人ホーム福寿荘を社会福祉法人へ移譲するための規約変更	可決 (全員賛成)
議案第14号	水上村総合計画の策定	第5次総合計画(H27-R6)の後期基本計画(R2-R6)を策定	可決 (全員賛成)
議案第15号	水上村辺地総合整備計画の変更	上記計画の策定に伴い江代辺地に係る計画を変更	可決 (全員賛成)
議案第16号	人吉球磨定住自立圏形成協定の一部を変更する協定の締結	人吉市・球磨郡9町村で第2次人吉球磨定住自立圏共生ビジョン(R2-R6)の策定により変更	可決 (全員賛成)
議案第17号	水上村商工会員の借入資金に関する預託	預託金額は2千万円(年利0.01%) 金融機関は熊本県信用組合多良木支店	可決 (全員賛成)



# 令和2年度特別会計当初予算 **9億2,385万円** 前年度比 5.8%増

<b>国民健康保険 特別会計 (事業勘定) 予算</b> <b>3億1,980万円</b> 前年度比 1.2%減	<b>国民健康保険 特別会計 (直診勘定) 予算</b> <b>1,070万円</b> 前年度比 同額	<b>介護保険 特別会計予算</b> <b>3億7,000万円</b> 前年度比 0.4%増	<b>後期高齢者医療 特別会計予算</b> <b>3,555万円</b> 前年度比 10.6%増
<b>簡易水道事業 特別会計予算</b> <b>7,570万円</b> 前年度比 115.1%増	<b>農業集落排水事業 特別会計予算</b> <b>7,040万円</b> 前年度比 13.7%増	<b>林業集落排水事業 特別会計予算</b> <b>630万円</b> 前年度比 同額	<b>下水道事業 特別会計予算</b> <b>3,540万円</b> 前年度比 1.7%増

簡易水道事業特別会計予算が大幅に増加しています。湯山地区、岩野地区の簡易水道管路施設については、全面改良となる時期が近づいており、安定した水質の地下水源を確保するため電気探査による調査に予算が必要となるためです。

## 令和元年度補正予算

令和元年度水上村一般会計補正予算(第7号)	歳入歳出予算の総額に1億1,620万円を追加し、総額を35億8,530万円とするもの。 歳出の主なものは、民放ラジオ難聴対策事業費1,850万円、農業基盤整備費(県営岩野地区農業農村整備事業負担金)2,009万円、村道舗装費3,800万円、魚帰橋補修工事2,600万円、学校ICT整備事業費(水上村小中学校校内LAN整備工事)1,480万円などを追加計上した。
令和元年度水上村国民健康保険特別会計(事業勘定)補正予算(第3号)	歳入歳出予算の総額から1,808万6,000円を減額し、総額を3億805万9,000円とするもの。
令和元年度水上村介護保険特別会計補正予算(第4号)	歳入歳出予算の総額に67万円を追加し、総額を3億7,766万4,000円とするもの。
令和元年度水上村後期高齢者医療特別会計補正予算(第2号)	歳入歳出予算の総額から90万9,000円を減額し、総額を3,141万円とするもの。
令和元年度水上村簡易水道事業特別会計補正予算(第3号)	歳入歳出予算の総額に524万9,000円を追加し、総額を4,121万1,000円とするもの。
令和元年度水上村下水道事業特別会計補正予算(第3号)	歳入歳出予算の総額に85万9,000円を追加し、総額を3,880万4,000円とするもの。

いずれも審議の結果、原案のとおり可決されました。

# 新型コロナウイルス感染防止対策を協議

～ 3月定例会は異例の対応 ～

3月13日、議会運営委員会を開催し、3月定例会における新型コロナウイルス感染防止対策を協議した。議場内の環境衛生については、議員及び執行部はマスク着用で入場し、発言時にはマスクを外す。また、議場の入口にアルコール消毒を2ヶ所設置し、おおむね1時間ごとに議場を換気。一般傍聴については極力遠慮いただき、マスク着用、アルコール消毒を条件に傍聴席への入場を可とした。



マスク着用で開催された定例会

一般質問については総務課と保健福祉課を対象に2件の通告があったが、総務課は全庁的な対応、保健福祉課は新型コロナウイルス感染防止対策本部が設置中であり、対応業務に追われていることに配慮して、6月定例会に先送りを決定するなど異例の対応となった。

# 公立多良木病院新年度予算は 4年連続の損失見込み

～ 公立多良木病院企業団議会で附帯決議 ～

3月2日、令和2年球磨郡公立多良木病院企業団第1回定例会が開催された。その中で、可決された「令和2年度 球磨郡公立多良木病院企業団病院事業、介護老人保健施設事業 及び総合健診センター事業会計予算」に対し、議会運営委員長から「附帯決議（※）」が提出された一幕について、公立多良木病院企業団議会議員の米良哲議員から報告があった。



財政健全化が急務の公立多良木病院

附帯決議の提出理由は次のとおり。公立病院の本体部分である3事業については、平成29年度から「3年連続の損失」。令和2年度当初予算における収益は約43億6,721万円。対する事業費用は約46億4,650万円で、約2億8千万円の損失見込みが当初予算で計上されており、企業団の今後の経営悪化が懸念されている。

このことから、4年連続の損失見込みとなった令和2年度当初予算を執行するにあたり、「十分な検証を行い、収入の増と支出の減を目指すこと」、「企業団と開設者協議会との綿密な連携を図りながら、早急に健全財政運営を目指すこと」の2点が求められた。

（※）附帯決議とは

予算案は可決するものの、「これだけは強く言わせていただく」ということを議会の決議として可決する方法。ただし、法的拘束力はない。



## 地域の医療を守るために

～ 自治体病院について考える ～

上球磨4町村で構成する公立多良木病院企業団議会は、2月7日、関東方面へ先進地視察研修を実施し、全国町村会館で開催された「自治体病院共済会地方議員セミナー」に参加した。

全国自治体病院協議会のおくまゆたか小熊豊会長から挨拶があった後、城西大学経営学部マネジメント総合学科のいせきともとし伊関友伸教授から、「地域の医療を守るために～地方議会議員への期待～」といった演題で講演が行われた。



講演に聞き入る自治体病院議会議員

公的病院については、「再編・統合の議論が特に必要」とされる公立・公的424病院のリストが、昨年9月に厚労省から公表され、全国に衝撃を与えたことは記憶に新しい。球磨郡公立多良木病院はそのリストに入っていなかったが、リスト化された地方の公的病院管内で生活する地域住民、そこで働く医師や職員は到底納得できないだろう。

これには、これから本格的な少子高齢化社会を見据えて、厚労省が進める「地域医療構想」が背景にあり、「入院医療の機能分化」、「急性期への医療資源の集中投下」、「地域包括ケア体制の整備」など医療・介護の再編の影響が大きいと言われている。

今後の地域医療をどう考えるか。医療・介護の人材も確保できない時代に入り、厚労省による中央集権的な統廃合も数字上の問題としては分かるが、これは地方自治の問題でもある。地域医療が安定的に提供される環境について、公立病院議会も責任を持って議論していかなければならない。

報告者：公立多良木病院企業団議会議員 米良 哲・杉野 久志

**議会を傍聴してみませんか**  
**次回の議会定例会は6月です**  
(手続は住所・氏名を書くだけです)  
詳しくは議会事務局 ☎ 44-0319 まで

## 議員定数問題で五木村議会と意見交換

～ 第3回特別委員会で審査期限を決定 ～



活発に意見を交す双方の議会議員

昨年の9月定例会で提出された「議員定数条例改正案」（議員定数を10名から8名に削減する条例改正案）は、議会改革と議員定数については関連が深いことから、議会活性化特別委員会（小野頼年委員長）に審査を付託されている。

それを受け、球磨郡内では唯一、定数を8名に削減した五木村議会（岡本正議長）と2月6日に意見交換を行った。熊本県内

において、議員定数が9名以下の議会は産山村と五木村のみ。（ともに8名）

当日は、両議会議員全員が出席。五木村議会の議会改革の取り組み、議員定数削減に至った経緯、削減後の現状などが説明された後、様々な質疑、意見が飛び交った。

意見交換終了後、第3回議会活性化特別委員会を開催し、視察研修後の率直な意見・感想を全議員から収集した。要約したそれぞれの意見については以下のとおり。

また、最終的に結論を出す期限についても協議し、その期日を令和3年3月第1回定例会までとした。

## 「各議員ごとの意見」

議員名	意見等
尾前 武志	議員の担い手不足が一番の問題。どうすれば担い手不足を解消できるか、今まで同様では何も変わらない。議会活性化につながる活動をしたい。
杉野 久志	議会が何をしているのか分からないといった意見が多く、そこをこの委員会で協議し、広報などでも住民に発信していきたい。削減案に賛成としているが、住民と内容の濃い対話が必要。
山崎 隆浩 (副委員長)	情報公開等の議会の見える化、住民からの議会に対する理解が必要で、それが整うには年月が必要。村民の声は無視できず、削減はやむを得ない。情報公開等は議会活性化の中でしっかりやっていく。
荒嶽 晋	区民の方の意見を聞く場を設け、その意見を参考にしながら定数削減か現状維持かを判断したい。これからの若手で新たに立候補される方が、議会に興味を持てるような発信を議会からしていかなければならない。
米良 哲	現時点では削減はやむを得ない気がしている。ただし、五木村議会では削減についてデメリットが多いという意見もあり、アンケートを取るなど、まだまだ地区からの意見を聞き、それを参考にしたい。
米本 宗徳	削減しない方がいい。五木村議会、研修会等でも話を聞いて、スムーズに議論するためには今の人数は必要。
小野 頼年 (委員長)	五木村議会では8名に削減し、後悔している議員が多かった。後悔しないように住民からしっかり意見を集約し、勉強しながら全議員でしっかり議論するべき。
富山 憲治 (提案者)	提案者であり、定数削減の考えに変わりはない。この問題を何年も引き延ばしてはいけない。住民の付託に応えるという意味からも早速採決いただきたい。
那須 良策 (副議長)	定数削減は身を削る改革で難しいが、2期連続無投票であり、定数削減はやむを得ない。
那須 正弘 (議長)	大半の住民が10名では多すぎるのではないかという意見だと思う。減らす方向で検討しないと住民の理解は得難いのではないか。



きょうじんか  
国土強靱化とは

～ 大規模自然災害に備える ～

2月18日、人吉市アンジェリーク平安で、令和元年度球磨郡町村議会議員研修会が開催され、本村議会議員と執行部から村長及び関係課長も参加した。

講師は内閣官房国土強靱化推進室から高石参事官が来熊し、「国土強靱化地域計画の策定について」といった演題で講演が行われた。



講演に聞き入る郡内の議会議員

災害については、平時から備え

を行うことが重要なのは言うまでもない。しかし、阪神淡路大震災（1995年）、東日本大震災（2011年）、熊本地震（2018年）など、近年の自然災害は想定を超えて大規模化、広域化しており、本村もいつ大規模自然災害に見舞われるかわからない時代である。

今回策定される計画は、本村で想定される自然災害（リスク）をしっかりと把握するだけでなく、起きてはならない最悪の事態の設定を踏まえた整備目標が必要となるようだ。

この計画策定にあたっては、国、市町村、県などが連携して実施する最も重要な国策の一つであり、この計画策定内容いかんで今後の施設整備のあり方が大きく変わってくると考えられる。

本年度は計画の策定中であり、我々議会もしっかりと計画内容を確認したい。

国土強靱化とは

いかなる自然災害が起こっても、機能不全に陥ることを避けることができる「強さ」と「しなやかさ」を持った「安全・安心な地域・経済社会」を構築するもの。



広報特別委員会  
委員長 米本 宗徳  
副委員長 山崎 隆浩  
委員 杉野 久志  
委員 尾前 武志

尾前 武志

楽しかった学校での数々の思い出とともに、これから迎える新しい生活が充実したものになることを願っています。  
卒業生の皆さん、ご卒業おめでとうございます。そして、新入生の皆さん、ご入学おめでとうございます。

この時期になると、その時の様子が思い出されます。今年は新型コロナウイルス感染症防止対策のために、卒業式をはじめ数々の行事が中止や縮小となり、水上市の最大のイベント「桜まつり」も中止となりました。桜はいつもと変わらない美しい花を咲かせました。来年もきっと変わらない桜が咲くでしょう。大変なこの時期、みんなで力を合わせて、苦難を乗り越えていきましょう。

「卒業 卒業 早春の光をあびて今私たちは門出する」これは、私が今から40年前、湯山小学校卒業式の時に、皆で声を掛け合ったひとコマです。

編集後記

職員席次表

【水上村役場】 (代表)44-0311 (FAX)44-0662

(令和2年4月8日現在)

建設課
主な事務分掌
公共土木
農業土木
森林土木
村営住宅
簡易水道
下水道
災害復旧
(直通)44-0315
建設課長 甲斐敦 160

産業振興課
主な事務分掌
農業委員会
農業振興
畜産振興
林業振興
村有林管理
商工観光
公園管理
(直通)44-0314
産業振興課長(兼農委局長) 川俣宣雄 150

税務住民課
主な事務分掌
村税・諸税
土地台帳
地籍管理
戸籍
住民票
国民年金
パスポート
(直通)44-0316
税務住民課長 幸野一樹 140

保健福祉課
主な事務分掌
福祉全般
保健衛生
環境衛生
国民健康保険
後期高齢医療
介護保険
保育所
(直通)44-0313
保健福祉課長 西本克幸 130

総務課
主な事務分掌
財政・統計
消防・防災
交通安全
自衛官募集
選挙広報
公共交通
情報通信
(直通)44-0311
総務課長 田代浩章 120

村長室
村長 中嶽弘継 110

主幹 信國俊輔 (公共土木)
161 西野亮 (下水道・森林主事)
162 小川綱太郎 (水道管理)
163 尾前輝成 (水道管理)

主幹 田代浩幸 (商工観光・機構)
課長補佐 立尾一貴 (農林業・機構)
151 江崎邦臣 (産業推進機構)
152 椎葉正和 (林業)
153 尾前美咲 (農業委員会)
アンソンの 藍介揚 (地域おこし協力隊)
154 尾方奏女 (農業)

主幹 椎葉由美 (住民・法人税・固定税)
141 古賀彩美 (収納・兼会計主事)
142 森川和子 (保険税・固定税)
143 O A 機器
144 池末康士朗 (住基)
145 杉野直輝 (戸籍・年金)

主幹兼保育所長 荒嶽雄一 (社会福祉・保育所)
保健師(主幹) 那須理絵
131 廣末真奈美 (保健師)
132 O A 機器
133 今中昭子 (介護保険)
134 井上公人 (介護保険)
135 中村優奈 (社会福祉・環境)

課長補佐 杉野貴文 (企画・起債)
121 岡本孝雄 (選挙・交通)
122 椎葉睦美 (選挙・交通)
123 米来博也 (財政・消防)
124 尾前颯斗 (交通・庶務)
125 尾前颯斗 (交通・庶務)

会計室
主な事務分掌
・歳計現金出納
・歳入歳出執行
(直通)44-0318
会計管理者 幸野一樹 115

114 古賀彩美 主事

【役場2階】
議会事務局
主な事務分掌
・議会 監査
・常任委員会
(直通)44-0319
局長(主幹) 加藤康 (議会・監査) 190
田川順子 O A 機器 会計年度任用職員

熊本県後期高齢者医療広域連合出向
主事 高橋朋宏

育休
参事 尾方和架
地域おこし協力隊 村上幸

教育課長 堤田江美子 200

教育長 西野健 205

【岩野公民館】

教育課
主な事務分掌
文化財保護
学校教育
学校給食
奨学金
スクールバス
(直通)44-0333 (FAX)44-0329

【スクールバス】

運転手 小原雄二
運転手 高橋秀喜
(会)運転手 西彰次郎 (250)(251)

【岩野保育所】

(直通)44-0032
主任保育士(係長) 田浦浩子
保育士 山崎仁美
(会)保育士 幸野真紀子
(会)保育士 尾前佐代子
(会)保育士 藤本幸子
(会)保育士 税所杏奈
(会)保育補助員 蔵座真理
(会)調理員 山本梨紗
(会)調理補助員 恒松明美
保育士(係長) 城本夕子
保育士 谷口杏奈
(会)保育士 田浦陽子
(会)保育士 椎葉理恵
(会)保育士 高橋千草
(会)看護師 中村三千子
(会)保育補助員 大平香代子
(会)調理補助員 五家由美子

【湯山保育所】

(直通)46-0039
主任保育士(係長) 椎葉美紀
保育士(係長) 下田万里子
(会)保育士 蔵座まゆみ
(会)保育士 北村園子
(会)保育補助員 那須栄子
(会)調理員 西美記子
(会)調理補助員 内山紗己 (500~506)

※氏名欄の( )書きは主な職務内容
※(会)は会計年度任用職員の時略



# 水上村職員 異動等

【水上村職員新規採用一覽】  
(令和二年四月一日)

教育課主事

松平 悠生

産業振興課主事

福山 将平

【水上村職員異動・昇格一覽】  
(令和二年四月一日)

保健福祉課主幹兼保育所長

荒嶽 雄一 (保健福祉課主幹)

保健福祉課保健師 (主幹)

那須 理絵 (保健福祉課保健師 (係長))

教育課主幹

那須 裕平 (教育課係長)

議事事務局 (主幹)

加藤 康 (議事事務局係長 (係長))

総務課係長

岡本 孝雄 (保健福祉課係長)

保健福祉課主事

米来 早 (会計室主事)

建設課主事

白川 郁也 (産業振興課主事)

熊本県後期高齢者医療広域連合派遣

高橋 朋宏 (税務住民課主事)

建設課水道手

小川 綱太郎

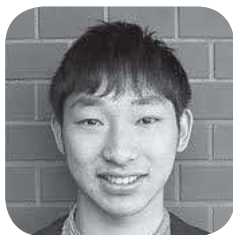
建設課水道手

小川 綱太郎

建設課水道手

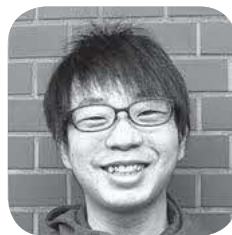
小川 綱太郎

## 水上村職員紹介



おまえ はやと  
**尾前 颯斗** (18)  
(本野)  
総務課  
(交通、庶務)

水上村湯山出身です。地元水上村で勤務できることを大変光栄に思います。社会人1年目で様々な点でご迷惑をおかけするとは思いますが、水上村のために精一杯頑張りますのでどうぞよろしくお願い致します。



まつだいら ゆうせい  
**松平 悠生** (26)  
(湯山覚井)  
教育課  
(社会教育・庶務)

昨年は地域おこし協力隊としてお世話になりました。今後は住民の皆様のお役に立てるよう精進していきます。



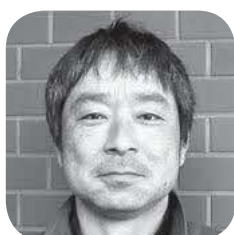
いけすえ こうしろう  
**池末 康士郎** (18)  
(あさぎり町)  
税務住民課  
(住民基本台帳)

一日でも早く仕事を覚えて、住民の皆さんのために一生懸命頑張るのでよろしくお願い致します。



ふくやま しゅうへい  
**福山 将平** (19)  
(馬場)  
産業振興課  
(商工観光)

小さいころから水上村には訪れていたのですが、まだまだ知らないことが多いので勉強していきます！これからよろしくお願い致します。



おまえ てるなり  
**尾前 輝成** (44)  
(本野)  
建設課 水道手

今年度から水道手となりました。地域の皆さまの大切な水資源を守っていきたく思いますので、よろしくお願いします。

# 水上村 教育の発展に「ご尽力を

4月1日付けで教職員の異動があり、次の先生方が転入・転出されました。転入された先生方には、本村の教育の向上にご尽力いただきますようよろしくお願い申し上げます。  
また、転出された先生方には本村教育の発展にご努力いただき大変ありがとうございました。転出先での活躍をお祈りいたします。  
転入された先生方のご紹介をします。(敬称略)



①教頭  
千葉富美子

- ② 錦町立錦中学校
  - ③ 応援、車の中で歌う
  - ④ 温泉、花見、いちご...
- 楽しくおいしいイメージがいっぱいの上水村に赴任できて嬉しいです。まだまだ知らない上水村の魅力がたくさん教えてください。どうぞよろしくお願いします。

## 湯山小学校

- ①氏名
- ②前任校
- ③趣味
- ④抱負



①教諭  
深水 遼太

- ② 人吉市立大畑小学校
- ③ ドライブ、スポーツ観戦
- ④ 縁あって、水上村に来ることができました。豊かな自然に囲まれた、きれいな校舎で子供たちと過ごすのが、とても楽しみです。一生懸命頑張ります！



①補助教員  
椎葉 道子

- ② なし
- ③ 散歩、公園めぐり(子供と一緒に)、神社・観音めぐり
- ④ 地元の小学校で勤務できる事を大変嬉しく思っています。



①教諭  
井上 勉

- ② あさぎ町立免田小学校
- ③ 楽器演奏、マラソン
- ④ 2度目の岩野小勤務です。子どもたちと共にがんばりたいと思います。

## 岩野小学校

おります。子どもたちと笑顔いっぱい、明るく楽しい学校生活を送ることができるよう、頑張りたいと思います。地域の皆様、どうぞよろしくお願いたします。



①教諭  
宮原しのぶ

- ② 多良木町立多良木小学校
- ③ 読書、日本・中国茶
- ④ 水上村のことを深く知り、子どもたちの力を最大限に伸ばしていきたいです。



①教諭  
渋谷 茉由

- ② 新任
- ③ ピアノ、走ること
- ④ たくさんの人たちと協力、連携しながら、笑顔と感謝を忘れずに頑張ります。これからよろしくお願いたします。



①学校栄養職員  
宮原 康良

- ② 人吉市学校給食センター
- ③ 筋トレ
- ④ おいしくて、元気になれるような給食を作れるよう頑張ります。



①特別支援教育支援員  
白本 義継

- ② 人吉市立東間小学校
- ③ ソフトテニス
- ④ 水上村とそこに住む子どもたちを応援する人になりたい!!







### 水上中学校



①教諭 加藤 清美

②あさぎり町立あさぎり中学校  
学校

③料理、泳ぐこと

④桜の美しさと豊かな自然に自然に囲まれて、ここの水上村で勤務できることに感謝しています。素直で純粋な生徒たちとの出会いを大切に精一杯頑張ります。どうぞよろしくお願いたします。



①教諭 増井 愛美

②人吉市立第一中学校

③音楽、外国語、小旅行

④豊かな自然に囲まれた水上中学校で子どもたちと共に過ごせることをうれしく思います。子どもたち



①教諭 脇山 彰

②相良村立相良中学校

③卓球

④いい表情で部活動に励み、真剣な表情で授業に臨み、まわりに対する気配りができる子どもたちをすばらしく思います。まずは理科の授業から！どうぞよろしくお願いたします。



①講師 東 育美

②多良木町立多良木中学校

③メダカの飼育

④すばらしい環境の中、子どもたちのために精一杯頑張ります。どうぞよろしくお願いたします。

ちのために精一杯頑張ります。よろしくお願いたします。



①講師 岡田 愛美

②球磨村立球磨中学校

③ガーデニング、パンづくり

④美術の時間をとおして、一人一人の感性を大切に育んでいけたらと思います。



①講師 兎玉 清誠

②なし

③バスケットボール

④水上中学校の生徒の皆さんと一日、一日を楽しく過ごしていきたいと思えます。



### 転出者

#### 湯山小学校

- ・球磨村立一勝地小学校 教頭 永田 博弥
- ・湯前町立湯前小学校 教諭 荒木 淳司
- ・あさぎり町立深田小学校 教諭 栃原 愛

#### 岩野小学校

- ・球磨村立渡小学校 教諭 田村たずこ
- ・宇城市立海東小学校 教諭 長野 健児
- ・錦町立錦中学校 栄養教諭 富永明希江
- ・退職 青木菜保子

#### 水上中学校

- ・退職 畑田 誠和
- ・教諭 あさぎり町立あさぎり中学校 教諭 松原 浩三
- ・多良木町立多良木中学校 教諭 田上 定子
- ・人吉市立第三中学校 教諭 折戸さやか
- ・球磨教育事務所 教諭 新宮 愛智
- ・天草市立五和中学校 教諭 林 晃子
- ・退職(水上中特別支援教育支援員) 講師 内村はるみ

### 行政相談所の開設

今年度は「毎月第2木曜日」に行政相談所を開設します。相談は無料で秘密は固く守られます。お気軽にご相談ください。

日時：5月14日(木) 午後1時～午後3時  
場所：水上村保健センター  
相談員：行政相談委員 唐鎌精二 さん  
お問合せ先：総務課 椎葉真珠美

### 弁護士無料相談

日時：5月14日(木) 午後1時～午後4時  
場所：水上村保健センター  
相談員：弁護士等  
※事前に予約が必要です。  
お問合せ先：水上村社会福祉協議会



# 口座振替の推進について

村税、料金などは村で行うさまざまな事業、各種サービスの貴重な財源です。大切な村税等を納めていただくことは、とても大切なことです。

口座振替は一度お申込みいただければ、指定された金融機関から納期ごとに、自動的に引き落とされる、便利で安心、確実な納入方法です。

お忙しい皆さまの納め忘れも防ぐことができますので、ぜひご利用ください。なお、口座振替のお申し込みは各金融機関の窓口にてお願いいたします。

5月の口座振替日は5月25日（月）、納付納期限日は6月1日（月）です。

★口座振替で納付されている方は、前日までに預貯金口座の残高の確認をお願いします。

★水上村の納付書での納付取扱金融機関等は下記のとおりです。

取扱金融機関等	窓口取扱時間	取扱曜日
水上村役場 会計室	午前8時30分～午後5時15分	月～金曜日 (祝祭日除く)
郵便局(ゆうちょ銀行)	午前9時00分～午後4時00分	
JA球磨 本所及び各支所	午前9時00分～午後3時00分	
肥後銀行 本店及び各支店		
熊本県信用組合 本店及び各支店		
熊本銀行 本店及び各支店		

○5月は上水道使用料の納付書を5月13日（水）に発送予定です。

## 連絡事項

◎各地区のみなさま方、税金の納期内納入・年度内完納にご協力ください。

※税金を納期内に納入されますと、報奨金として1件につき100円が地区に支払われます。

※各税等について、ご不明な点がございましたら下記までご連絡ください。

【税務住民課】 村県民税・固定資産税・軽自動車税・介護保険料  
国民健康保険税・後期高齢者医療保険料



# 国民年金保険料の学生納付特例制度について

日本国内に住むすべての人は、20歳になった時から国民年金の被保険者となり、保険料の納付が義務付けられていますが、学生については、申請により在学中の保険料の納付が猶予される「学生納付特例制度」があります。

## 申請方法

### ○申請場所

お近くの年金事務所（八代年金事務所）、又は水上村役場税務住民課

### ○必要なもの

1. 国民年金手帳
2. 学生であること、又は学生等であったことを証明する書類  
(在学証明書、学生証) ※有効期限、学年、入学年月日の記載があるもの
3. 印鑑

### ○申請期間

過去期間：申請書が受理された月から**2年1ヶ月前**まで

将来期間：申請書が受理された月の**年度末（翌年3月）**まで

※1枚の申請書で申請ができるのは、4月～翌年3月までの12ヶ月です。

(例) 令和2年5月に、平成30年4月から令和3年3月までの期間を申請する場合、

- ①平成30年度分（平成30年4月～31年3月）
- ②令和元年度分（平成31年4月～令和2年3月）
- ③令和2年度分（令和2年4月～令和3年3月）の申請書が必要となります。

経済的に年金を納めるのが厳しい方は、未納にするよりも納付猶予をおすすめします！

また、令和元年度までに保険料納付を猶予されている方で、令和2年度も引き続き在学予定の方へ、4月上旬に基礎年金番号が印字されたハガキ形式の学生納付特例申請書を年金機構から送付しております。

(表面 様式)

国民年金保険料学生納付特例申請書 XXXXXXXXXXXX

職員確認欄 ※ご記入の必要はありません。

申請者記入欄 ※基礎年金番号、氏名を確認してください。

学校名称 学校の所在地

在学予定年月 平成 年 月 入学 年 月 卒業予定 年 月 学生納付特例申請期間 平成 31年 4月 から 年 月 まで

届申書の有無 1. あり 2. なし 3. 不明 前年所得 1. なし 2. あり (116万円以下) 3. あり (116万円超) → 18歳以上19歳未満の 扶養親数 (あり・なし)

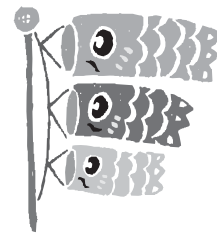
住所 氏名 (印) (電話)

同一の学校に在学されている方は、このハガキに必要な事項を記入し返送して頂くことにより、令和2年度の申請ができます。(この場合、在学証明書また学生証の写しの添付は不要です。)

お問い合わせ先：税務住民課 年金係（杉野）



# 岩野公民館 図書室より 今月の新刊を紹介します！



## ありがとまと わたなべ あや



お助けヒーロートマトマンが、困っているお野菜たちを華麗にお助けしていきます。ありがとこの気持ちを教えるのにピッタリの絵本です。

## はっきよい畑場所 かがくい ひろし



法酒御礼！野菜たちの大相撲がはじまるよ。おおすすめ畑場所のたまね錦、なすび里、だいこの嵐・・・畑でとれた力士たちが大奮闘。結びの一番は両横綱の手に汗にぎるおおすすめ。さて、軍配は！？

## イマジン？ 有川 ひろ



想像力は、あるかい？憧れの映像制作の現場に飛び込んだ、良井良助。聞き慣れない業界用語が飛び交う現場に戸惑う日々だが、そこは現実と物語を繋げる、魔法の世界だった。

## インタビューズ 堂場 瞬一



男は渋谷の交差点に立ち続ける、友との約束を果たす為にいま 100 人の「物語」が時代を貫く！一気読みできて、何処からでも読める！？文学の新たな手法に挑む問題作！この本は、100 人の物語（インタビュー）で繋がる。



# 令和三年歌会始のお題及び詠進歌の詠進要領

令和二年一月十六日 宮内庁

## 一 令和三年歌会始のお題

「実」と定められました。

(注) お題は「実」ですが、歌に詠む場合は「実」の文字が詠み込まれていればよく、「実験」、「果実」のような熟語にしても、また、「実る」のように訓読しても差し支えありません。

## 二 詠進歌の詠進要領

(一) 詠進歌は、お題を詠み込んだ自作の短歌で一人一首とし、未発表のものに限ります。

(二) 書式は、半紙(習字用の半紙)を横長に用い、右半分にお題と短歌、左半分に郵便番号、住所、電話番号、氏名(本名、ふりがなつき)、生年月日、性別及び職業(なるべく具体的に)を縦書きで書いてください(書式図参照)。

無職の場合は、「無職」と書いてください(以前に職業に就いたことがある場合には、なるべく元の職業を書いてください)。

なお、主婦の場合は、単に「主婦」と書いても差し支えありません。

(三) 用紙は、半紙とし、記載事項は全て毛筆で自書してください。ただし、海外から詠進する場合は、用紙は随意(但、半紙サイズ二十四cm×三十三cmの横長)とし、毛筆でなくても差し支えありません。

(四) 病気又は身体障害のため毛筆にて自書することができない場合は左記によることができます。

ア 代筆(墨書)による。代筆の理由、代筆者の住所及び氏名を別紙に書いて詠進歌に添えてください。

イ 本人がワープロやパソコンなどを使用して印字する。この場合、これらの機器を使用した理由を別紙に書いて詠進歌に添えてください。

ウ 視覚障害の方は、点字で詠進しても差し支えありません。



## 三 注意事項

次の場合には、詠進歌は失格となります。

(一) お題を詠み込んでいない場合・短歌の定型ではないもの又用紙が縦長の場合

(二) 一人で二首以上詠進した場合や毛筆でない場合

(三) 詠進歌が既に発表された短歌と同一又は著しく類似した短歌である場合

(四) 詠進歌を歌会始の行われる以前に、新聞、雑誌その他の出版物、年賀状等により発表した場合

(五) 二(四)に記した代筆の理由書を添えた場合を除き、同筆と認められるすべての詠進歌

(六) 住所、電話番号、氏名、生年月日、性別、職業を書いていないものその他この詠進要領によらない場合

## 四 詠進の機関

お題発表の日から九月三十日までとし、郵送の場合は、消印が九月三十日までのものを有効とします。

## 五 郵便のあて先

〒100-8111 宮内庁とし、封筒に「詠進歌」と書き添えてください。詠進歌は、小さく折って封入して差し支えありません。

## 六

疑問がある場合には、直接、宮内庁式部職あてに、郵便番号、住所、氏名を書き、返信用切手をはった封筒を添えて、九月二十日までに問い合わせてください。

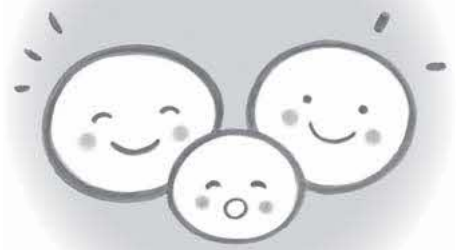
また、宮内庁ホームページ (<http://www.kunaicho.go.jp/>) を御参照ください。

(注) 個人情報の取扱いについて

・利用目的 二(二)で記載いただいた個人情報は、歌会始のために必要な範囲で利用します。

・利用及び提供の制限 法令に基づく開示要請があった場合その他特別な理由がある場合を除き、利用目的以外の目的のために自ら利用し、又は第三者に提供しません。

# お知らせ



## information

**その他**  
新型コロナウイルス感染症拡大に関する農家等への金融支援について

新型コロナウイルス感染症拡大の影響を受けて、収入が減少している農林漁業者の皆さんに対し、県独自の「緊急支援資金」を創設しました。

- 借入限度額 1千万円
  - 返済期間は最大10年間で当初3年間は返済不要
  - 保証料不要
  - 5年間無利子
- ※ 融資には金融機関の審査があります。
- このほか、日本政策金融公庫のセーフティネット資金の利用が可能です。詳細

は日本政策金融公庫熊本支店（096-353-3104）までご相談ください。

### ■ 個人向け緊急貸付のご案内

096(333)2371

### ■ 中小企業向け県制度融資の創設

熊本県では、新型コロナウイルス感染症の影響で売上が減少している中小企業者の方向けの融資制度を用意しています。

制度の詳細は、熊本県ホームページをご覧ください。

■ 融資の申込や相談は、お近くの商工会議所や商工会、中小企業団体中央会、取扱金融機関へ（融資には金融機関および信用保証協会の審査があります。）

### ■ 個人向け緊急貸付のご案内

096(383)2314

ホームページは「熊本県中小企業向け県制度融資」で検索

### ■ 個人向け緊急貸付のご案内

社会福祉協議会では、新型コロナウイルス感染症の影響による収入の減少で、生活資金にお悩みの方々に向け、無利子で保証人不要の緊急貸付を行っています。

対象は、新型コロナウイルス感染症の影響による収入の減少で、一時的な貸付を必要とする世帯などです。

最大20万円までの貸付を受けることができ、当初の1年間は返済不要です。

詳しくは、熊本県ホームページをご覧ください。各市町村社会福祉協議会までお問い合わせします。

### ■ 個人向け緊急貸付のご案内

096(44)0782

ホームページは「熊本県個人向け緊急貸付」で検索

## 環境影響評価法に基づき、(仮称)熊本広貝山風力発電事業計画段階環境配慮書の縦覧について以下のとおりお知らせします

### ■ 事業者の名称

事業者名：MULエナジーインベストメント株式会社（代表者：代表取締役 打田 欣生、所在地：東京都千代田区神田神保町一丁目105番地）

### ■ 対象事業の名称（対象事業の種類、発電設備出力）

（仮称）熊本広貝山風力発電事業（風力発電（陸上）、最大36,000キロワット）

### ■ 対象事業の実施想定区域

熊本県球磨郡多良木町、五木村、相良村、あさぎり町の各一部

### ■ 配慮書の縦覧

（仮称）熊本広貝山風力発電事業 計画段階環境配慮書

- ① 縦覧場所：水上村役場 総務課
- ② 縦覧期間：令和2年4月28日（火）から令和2年6月2日（火）まで
- ③ 縦覧時間：開庁日の午前9時から午後5時まで

### ■ 配慮書の電子縦覧

電子縦覧：<http://www.mul-ei.co.jp/>

### ■ 意見書の提出

計画段階環境配慮書について、環境の保全の見地からのご意見をお持ちの方は、書面により提出することができます。

提出方法：氏名及び住所、配慮書の名称、環境の保全の見地からのご意見を記載し、下記まで郵送（当日消印有効）又は縦覧場所に設置された意見書箱への投函により提出ください。

提出期限：令和2年4月28日（火）から令和2年6月2日（火）まで

### ■ 内容についてのお問い合わせ先

MULエナジーインベストメント株式会社事業開発部  
〒101-0051 東京都千代田区神田神保町一丁目105番地  
TEL 03-6895-9272（午前9時から午後5時まで（土日・祝日除く）） 担当：佐野・菊池





「コロナに負けるな」  
新型コロナウイルスにより、気が滅入りそう  
な毎日。それとは裏腹に、水上村の自然は元気  
な姿を見せてくれています。  
私たちの日常も、もとの姿に戻ってほしいも  
のですね。

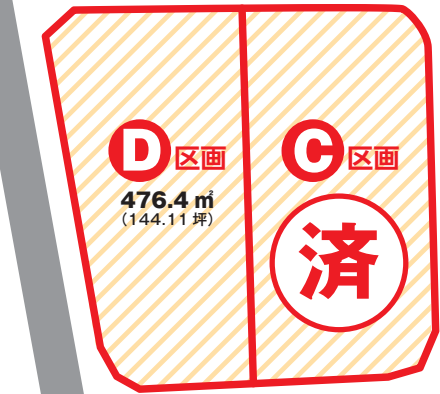
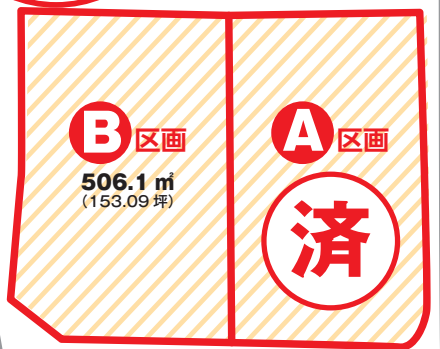




# 水上村（宮田地区） 宅地分譲の御案内



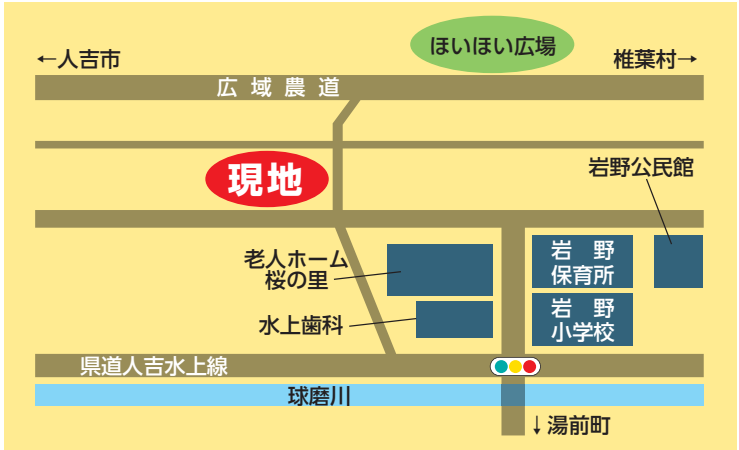
**3.3㎡**  
(1坪あたり)  
**13,500円**



平面図

- 岩野小学校 約0.4km
- 岩野保育所 約0.3km
- 水上中学校 約4.0km
- 湯前駅 約1.8km
- 郵便局 約0.6km
- 役場 約3.6km
- 飲料水 簡易水道
- 汚水 公共下水道
- 雨水 公共側溝
- 水道加入負担金 10,000円
- 下水道加入負担金 80,000円

水上村では、定住促進のため、宅地分譲を行います。上記のとおり受け付けますので、たくさんのご応募をお待ちしております。宅地区画に関するお問い合わせや購入の申し込みは、水上村役場建設課までお願いします。



【お問い合わせ】 水上村役場建設課 ☎0966-44-0315



# 水上村【馬場地区】 宅地分譲の御案内



**3.3m<sup>2</sup>**  
(1坪あたり)  
**10,600円**

【受付場所】  
水上村役場建設課  
【受付時間】  
午前9時～午後5時

※別途費用として、  
水道加入負担金  
10,000円  
下水道加入負担金  
80,000円  
が必要です。



【お問い合わせ】 水上村役場建設課 ☎0966-44-0315



# 水上村【湯山覚井地区】 宅地分譲の御案内



**3.3<sup>m</sup><sub>2</sub>**  
(1坪あたり)  
**10,600円**

【受付場所】  
水上村役場建設課  
【受付時間】  
午前9時～午後5時

※別途費用として、  
水道加入負担金  
10,000円  
下水道加入負担金  
80,000円  
が必要です。



【お問い合わせ】 水上村役場建設課 ☎0966-44-0315



# 新型コロナウイルスに負けないために、運動を取り入れましょう

## 運動の前と後には、必ずストレッチ！！

- ① 深呼吸をしましょう。(背筋をのばす。呼吸を整える。)
- ② 肩回しや首回しをしましょう。(ゆっくり10回)
- ③ 足首回しや足指ひらき(足の指の間に、回す足と反対の手の指を入れて足首を回す)をゆっくり大きく行いましょう。



## おすすめ筋トレメニュー

- 声に出してゆっくり8秒数えましょう
- 週に3回以上を目標にしましょう

### ◆スクワット

下半身の筋肉をバランスよく鍛える



1日10回  
ずつが目安

### ◆片足立ち

1日3回  
行くと  
効果的



4秒間かけて股関節に意識をかけて腰を落とし、4秒間かけて元に戻す(最大90度までを目指す)。

椅子などにつかまり片足をあげる。可能なら1分間。反対も行う。



※内股、ガニ股に注意



※ひざはつま先より先に出さない

### ◆ひざ伸ばし

衰えやすい「大腿四頭筋」を鍛える



左右それぞれ  
10回ずつ  
繰り返す

背筋を伸ばし、イスに浅く座る。両手でイスの座面前側を軽く押さえる。両足は肩幅くらいに開く。

足が床と平行になるように力を入れて4秒間で上げ、4秒間かけて元に戻す。

### ◆もも上げ

大腰筋+腹筋を鍛える筋トレ



左右それぞれ  
10回ずつ  
繰り返す

背筋を伸ばし、イスに浅く座る。両手でイスの座面前側を軽く押さえる。両足は肩幅くらいに開く。

ひざに力を入れて4秒間かけて胸に近づけ、同時に上体がかがめる。4秒間かけて元に戻す。



- 注意 痛みがある場合は、医師に相談しましょう。体調が悪い場合は、無理せずしっかり休養を取りましょう。

# 種目詳細(プログラム)

## ①対象者 ②会場と日時 ③指導者

(※会場と日時については、状況に応じて変更又は中止となる場合がありますのであらかじめご了承ください)

### 学童ダンス

- ①小学生
- ②岩野公民館大研修室  
毎週木曜日19:00~20:00
- ③井上 彩子、中原 奈々



### 学童野球

- ①小学生
- ②水上中学校野球場  
毎週日曜日 9:00~12:00
- ③小林 尋志、椎葉 謙治 他



### フラダンス教室

- ①小学生
- ②岩野公民館大研修室  
毎月第1・2土曜日9:00~10:30
- ③坂口 由利子



### 学童ソフトテニス

- ①小学生
- ②水上中学校テニス場  
毎週水曜日19:00~20:00  
毎週金曜日19:00~20:00
- ③甲斐 啓志、永石 龍光 他



### 洋裁教室

- ①一般
- ②岩野公民館  
毎月第2・4土曜日9:00~11:00
- ③甲斐 久美子



### 学童柔道

- ①小学生
- ②水上中学校柔道場  
毎週火曜日19:00~20:30  
毎週木曜日19:00~20:30
- ③小野 頼年



### 気功・太極拳教室

- ①一般
- ②岩野公民館中研修室  
毎週水曜日13:30~15:00
- ③阿部 勤子



### 学童空手

- ①小学生
- ②村民体育館及岩野公民館  
毎週月曜日18:30~20:00  
毎週水曜日18:30~20:00
- ③上村 憲一郎、吉永 裕樹 他



### 陶芸教室 (金曜日の部)

- ①一般
- ②和楽時館  
毎週金曜日 9:00~16:00
- ③福岡 祥浩



### 英語塾

- ①小学生(中学生)
- ②岩野公民館図書館  
毎週火曜日19:00~20:00  
毎週木曜日19:00~20:00
- ③デイビッド・ロイ・ユールスタイン



### 陶芸教室 (土曜日の部)

- ①一般
- ②和楽時館  
毎週土曜日 9:00~16:00
- ③福岡 祥浩



### 学童水泳 (4月~9月まで)

- ①小学生3年生~6年生
- ②湯山小・岩野小学校プール  
毎週土曜日 13:30~15:00(予定)
- ③小川 恵、福田 知子 他



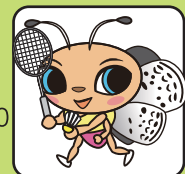
### 園芸教室

- ①一般
- ②和楽時館  
毎月第1火曜日 9:00~12:00



### 学童バドミントン

- ①小学生3年生以上(1,2年生応相談)  
※定数20人とします。
- ②村民体育館 毎週火曜日18:00~19:30  
毎週木曜日18:00~19:30
- ③球磨郡バドミントン協会男子監督他



### チャレンジクラブ

- ①小学生
- ②岩野公民館  
平日(長期休暇を含む)17:30~19:00



### 学童和太鼓

- ①小学生~一般
- ②湯山地域交流センター  
毎月第1・3月曜日 17:00~19:00
- ③藤田 円香、尾前 美咲



### 習字教室

- ①一般
- ②岩野公民館中研修室  
毎月第1・3水曜日 9:30~11:30
- ③那須 久子



※各種目の目的の変更もありますのでご了承ください。



## 野球クラブ(中学生対象)

- ①中学生
- ②水上中学校、部活動のない日
- ③米本 宗徳 他



## 空手クラブ(中学生対象)

- ①中学生
- ②水上中学校、部活動のない日
- ③上村 憲一郎、吉永 裕樹 他



## 柔道クラブ(中学生対象)

- ①中学生
- ②水上中学校、部活動のない日
- ③小野 頼年



## 水泳クラブ(中学生対象)

- ①中学生
- ②水上中学校、部活動のない日
- ③小川 恵、福田 和子他



## ソフトテニスクラブ(中学生対象)

- ①中学生
- ②水上中学校、部活動のない日
- ③五家 一久、田代 浩幸



## 総合運動教室

- ①4～6年生(小学生対象)
- ②湯山小学校/木曜日16:30～17:30  
岩野小学校/火曜日16:30～17:30
- ③村山 直・平井 景子



## ソフトボールクラブ(中学生対象)

- ①中学生
- ②水上中学校、部活動のない日
- ③那須 良策



## 陸上教室

- ①小学生～一般
- ②水上中学校/水曜日18:00～19:30  
土曜日9:00～11:00
- ③木村 明日香・松平 悠生 他



**このプログラムは、今年度4月から活動を開始いたします。**  
 なお、各種目の日程プログラムについては、入会手続き後に開始いたします。

### 年 ク ラ ブ 会 費

区分	対象者	年会費
ジュニア会員	村内小学生・中学生	2,000円 (年間保険料込み)
	村外小学生・中学生	3,000円 (年間保険料込み)
一般会員	成人者	2,000円 (年間保険料込み)

※年度ごとに更新が必要です。※途中で退会されても、返金はいたしませんのでご了承ください。

## お申込み方法

## 水上元気クラブ入会申込み～活動開始までの流れ

### 1 入会申込み

入会申込書に必要事項を記入の上、年会費と併せてクラブ事務局(教育委員会事務局)または各種目代表者に申し込んでください。なお、ジュニア会員は、保護者の同意書が必要です。

### 2 会員証、領収書、元気通信(種目日程表)の受け取り

入会申込み手続き終了後、会員証・領収書・元気通信を発行いたします。  
 会員証は、クラブ事務局よりご自宅に郵送するか、各種目代表者にお渡しいたします。

### 3 会員証を持参のうえ、各種目へ参加(申し込みをしたその日から参加できます)

会員証持参であれば、希望種目以外の全ての種目にも参加できます。

## 募 集 中

新規種目・各種目の指導スタッフの募集も随時受付けております。  
 資格や指導経験者は問いませんので、お気軽にクラブ事務局までご連絡ください。

# 水上元気クラブとは?

総合型クラブとは、多世代(ジュニアから高齢者まで)、多志向、多種目(2種目以上)により活動しているクラブのことを言います。水上元気クラブでは、老若男女を問わず、いつでも、どこでも、だれでも、いつまでも、スポーツ・文化活動に親しむことが出来るような環境を整えるために、地域の根付いた総合型クラブの育成と定着を目指します。また、それらの活動だけでなく、水上村の環境や景観のすばらしさを再確認するために、国指定天然記念物「ゴイシツバメシジミ」の保護活動や、ボランティア活動を行います。

新型コロナウイルス感染症予防対策のため、現在、活動を見合わせています。  
 加入については、受け付けていますので、各指導者、または、教育課(☎44-0333)へお問合せください。

# あかちゃん紹介



しんと  
**小林 木人くん (男)**  
 (令和2年1月28日生まれ)  
 水上村大字宮田  
 父：尋志さん 母：瞳さん  
 兄弟仲良く、大きくなってね。



令和2年3月末現在  
 人口 2,143 (-24)  
 男 1,005 (-13)  
 女 1,138 (-11)  
 世帯数 876 (-6)  
 ( ) 内は先月比



## ゴミ出しのワンポイントアドバイス！

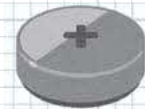
○電池類・・・水銀電池、充電式電池、ボタン電池→有害ごみ  
 乾電池（水銀0使用）→燃えないごみ



ここをチェック！

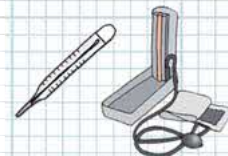


充電式電池



ボタン電池

○体温計・血圧計・・・水銀使用→有害ごみ（割れないようケースに入れる）  
 デジタル（水銀0使用）→燃えないごみ



体温計・血圧計

○蛍光管・電球類・・・蛍光管、蛍光管式電球→有害ごみ  
 白熱球、LED電球、割れた蛍光管→燃えないごみ

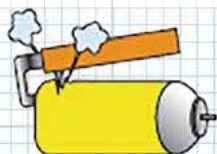


有害ごみ



燃えないごみ

○スプレー缶・カセットボンベ→燃えないごみ  
 （穴を開け、使い切る）



屋外で穴を開ける

人吉球磨ごみ分別アプリを配信中です！

↓こちらのQRコードからダウンロードください！↓



右のQRコードからアクセスできます▶

※有害ごみはリサイクルセンターに出せます。

保健福祉課 担当：中村 ☎ 44-0313



日 SUN	月 MON	火 TUE	水 WED	木 THU	金 FRI	土 SAT
★イベント  お知らせ  税金				1		2
保 …保健センター (☎ 44-0782)						
3 憲法記念日	4 みどりの日	5 こどもの日	6 振替休日	7	8	9
10	11	12	13	14 行政相談 保 午後1~3時 弁護士無料相談 保 午後1~4時	15	16
17	18	19	20	21	22	23
24	25 	26	27	28	29	30
31	※予定ですので、変更になることがあります。					

## 人吉球磨医師会休日在宅医 & 当番薬局

※予定のため、変更になる場合もございますので、ご了承ください。

日 曜日	病 院	薬 局	
3 日	こんどう整形外科 ☎ 45-6555 緒方医院 ☎ 35-0131 やまむら小児科・内科 ☎ 45-0005	あいだ診療所 ☎ 25-1651 愛甲産婦人科 ☎ 22-4020	くま薬局 [相] ☎ 35-1300 まえた薬局 [人] ☎ 23-2987 エスエス堂きりん本町薬局 [あ] ☎ 45-6330
4 月	古城クリニック ☎ 44-0321 たかの眼科 ☎ 47-2550 増田クリニック小児科 ☎ 22-3570	伊津野医院 ☎ 22-3066 掛井眼科医院 ☎ 22-3383	クスノキ薬局桜の里店 [水] ☎ 47-8123 くるみ薬局 [あ] ☎ 49-9630 みずき薬局 [人] ☎ 24-6971 高階誠心堂薬局本店 [人] ☎ 22-4633 五日町薬局 [人] ☎ 23-6228
5 火	そのだ医院 ☎ 43-2063 岩井クリニック ☎ 49-2181 たかはし小児科内科医院 ☎ 24-2222	岡医院 ☎ 22-3371 河野産婦人科医院 ☎ 24-3838	犬童薬局 [湯] ☎ 43-3903 おかざき薬局 [あ] ☎ 49-2905 たんぼぼ薬局 [人] ☎ 23-6170
6 水	宮原医院 ☎ 42-2082 権頭医院 ☎ 36-0008 人吉医療センター小児科 ☎ 22-2191	願成寺ごんどう医院 ☎ 22-4700 小林脳神経外科 ☎ 24-8331	山口薬局ピーチ店 [多] ☎ 42-7712 ひまわり薬局 [人] ☎ 22-1023 さくら調剤薬局医療センター前店 [人] ☎ 32-9657
10 日	渡辺医院 ☎ 42-2541 高田内科医院 ☎ 38-3677 やまむら小児科・内科 ☎ 45-0005	外山内科 ☎ 22-2003 とやまクリニック胃腸科・肛門科 ☎ 28-3375	高階誠心堂薬局たらぎ店 [多] ☎ 42-1117 高階誠心堂錦調剤薬局 [錦] ☎ 38-4940 にのまち薬局 [人] ☎ 23-6933 ぎんなん薬局 [人] ☎ 28-3335 エスエス堂きりん本町薬局 [あ] ☎ 45-6330
17 日	上球磨クリニック ☎ 42-5868 田中医院 ☎ 38-0061 増田クリニック小児科 ☎ 22-3570	ひとよし内科 ☎ 24-1211 豊永耳鼻咽喉科医院 ☎ 22-2031	たらぎ調剤薬局 [多] ☎ 43-0221 クスノキ薬局御薬園店 [人] ☎ 32-9183 ココ薬局 [人] ☎ 22-7995 五日町薬局 [人] ☎ 23-6228
24 日	横山医院 ☎ 42-2132 深水内科医院 ☎ 38-3221 公立多良木病院小児科 ☎ 42-2560	浜田醫院 ☎ 22-3415 人吉皮膚科医院 ☎ 22-6211	人吉けんこう堂薬局 [人] ☎ 22-1020 高階誠心堂薬局西間店 [人] ☎ 22-7880 ファーコス薬局多良木いちご [多] ☎ 42-6888 山口薬局 [多] ☎ 42-2123
31 日	仁田畑クリニック ☎ 42-1123 酒瀬川内科 ☎ 38-0050 たかはし小児科内科医院 ☎ 24-2222	人吉中央温泉病院 ☎ 24-2854 ふかみ耳鼻咽喉科 ☎ 24-1126	ひご薬局多良木店 [多] ☎ 49-1011 つばめ薬局 [錦] ☎ 25-2500 あおい調剤薬局 [人] ☎ 32-7677 宝来調剤薬局 [人] ☎ 22-6884 たんぼぼ薬局 [人] ☎ 23-6170

[水] …水上村 [錦] …錦町 [あ] …あさぎり町 [多] …多良木町 [湯] …湯前町 [相] …相良村 [人] …人吉市





## 市房山 山開き

4月8日(水)に市房山山開き安全祈願祭を執り行いました。毎年、たくさんの関係者の方と祈願しますが、今年は新型コロナウイルスの感染爆発を防ぐため、市房山神宮総代・市房山キャンプ場管理人・観光協会事務局の少人数となりました。市房山が登山客で賑わう日が早く戻るよう、新型コロナウイルス感染の終息を願いたいものです。



桜が散った後は「新緑」が楽しめる親水公園。

不要不急の外出を避け、ご自宅で自粛している方も多いかと思われませんが、運動も大事です。新緑の季節に緑の多い場所へ出かけて、森林浴のような楽しみ方をするのは、脳の疲れを取る意味でもよい効果が望めます。生活のなかで、新緑を見てちょっと安らぐ時間を持つこともお勧めです。



お申し込み・お問い合わせは水上村観光協会まで。 TEL(0966)46-0800 FAX(0966)46-0808

