

自然と共に生きる

Miyagi Information magazine

おたがへ

広報 令和5年

4月

No.615



今月の 表紙

ご卒業
おめでとう
ございます



今回の表紙は、3月5日（日）に行われた水上中学校の卒業証書授与式です。

コロナ禍で様々な制限を受けながらも、水上中学校最後の最上級生として数々の行事でリーダーシップを発揮し、1・2年生を引っ張り成功させてきた卒業生。今年度の生徒会スローガン「勇終の美～進化への挑戦を止めるな～」のとおり、とても素晴らしい卒業式でした。

4月からの新しいスタートも、自信を持って踏み出してください。応援しています。



Contents

●今月の表紙

むらのできごと 3～

- 中学校卒業式
- 中学校立志式

村の伝言板 9～

- 各課からのお知らせ
- 図書だより
- 環境だより
- 赤ちゃん紹介／人のうごき
- カレンダー／休日在宅医&薬局

3年間このクラスで幸せでした



第76回 水上中学校 卒業証書授与式

3月5日（日）、水上中学校最後の卒業証書授与式が行われました。今年度の卒業生は21名。

式では、松原校長先生の式辞、西野教育長の告辞、中嶽村長の来賓祝辞に続き、在校生を代表して、田代悠希さんが、「先輩方が築いた素晴らしい伝統を受け継ぎ、来年度から開校する水上学園をより良い学校にしていきます。」と送辞を述べました。また、卒業生を代表し、岡本橙歩さんが、中学校での数々の思い出を語り、「3年間、このクラスで幸せでした。水上中学校で学んだことが私たちの財産となり胸に刻まれています。これからそれぞれの道で、自分の夢実現のために努力を怠らず頑張ります。」と答辞を述べました。

中学校入学時から新型コロナウイルスの影響で休校になったり、様々なイベントが中止や規模縮小などを余儀なくされたものの、それを耐え抜いた卒業生の成長はたくましく、また、水上中学校最後の最上級生としてもリーダーシップを発揮し、みんなをまとめ上げた卒業生は、これからも前を向いて進み続けることでしょう。ご卒業、おめでとうございます。



早田 トヨ子さん 2月15日で100歳に

令和5年2月15日（水）、水上村湯山覚井地区の早田トヨ子さん（大正12年生まれ）が100歳の誕生日を迎えられました。水上村では、100歳到達者に平成7年度から祝い金30万円を贈呈しており21人目となります。

当日は、ご家族のご自宅を訪問した、中嶽弘継村長から「100歳の誕生日おめでとうございます。」とお祝いの目録が贈呈されました。

ご本人は、笑顔をみせておられ、ご家族の方々も大変喜ばれていました。

早田さんは、ご自宅ではテレビを見たり新聞を読まれたりして、過ごされているそうです。



功績を称えて～消防関係表彰式～

3月1日（水）、水上村役場大会議室において消防関係表彰式が行われました。式では、令和3年度をもって水上村消防団を退団された元分団長米本宗徳さん、元岩野覚井班長下田良治さんに1号銀杯が授与され、その他23名に各種表彰が行われました。受賞者については、以下のとおりです。受賞された皆様、誠におめでとうございます。



●表彰一覧

①消防庁長官退職報償伝達

【R3年度退団者】

◎1号銀杯（25年以上勤続）

元分団長 米本 宗徳 元班長 下田 良治

◎2号銀杯（15年～24年勤続）

元班長 石山 慎二 元班長 幸野 浩紀 元班長 椎葉 博則
元班長 山神 誠治 元班長 蔵座 康文 元団員 池田 琢路

②財団法人熊本県消防協会定例表彰

◎功績章

2-4 班長 椎葉 正和 1-2 団員 加藤 康 2-3 団員 上米良秀機

◎勤績章

2-6 班長 椎葉 正喜 1-4 団員 谷山 和央

③水上村定例表彰

◎村長表彰

2-2 班長 川原 隆治 1-4 班長 尾方 健一 1-6 班長 愛甲 真一
1-3 団員 岩崎 亮 2-5 団員 尾前 健太

◎団長表彰

1-1 団員 久保田洋介 1-3 団員 梅田 秀樹 1-4 団員 坂下 祥一
1-5 団員 赤城 隼也 1-6 団員 高橋 朋宏 1-8 団員 瓦川 陽大
2-1 団員 杉野 直輝

最後まで諦めず全力疾走！～保育所ミニマラソン大会～

湯山保育所では、2月18日（土）、岩野保育所では、2月25日（土）にミニマラソン大会が行われました。

冬の肌寒さが残る中、どちらの保育所でも元気いっぱい最後まで諦めず走りきりました。なかには、転んで遅れてしまった子もいましたが、先にゴールしたみんなで応援しながら、最後は一緒に走ってゴールするという微笑ましいシーンもみられ、子どもたちの成長が感じられると同時に、支え合いの大切さを改めて感じさせてくれる大変素晴らしいミニマラソン大会となりました。



湯山保育所



岩野保育所



日々の努力を十分に発揮！～水泳九州大会・空手全国大会～

2月4日（土）～5日（日）にかけて九州カップ水泳競技大会が福岡県で、また2月18日（土）～19日（日）は、全日本少年少女空手道選抜大会が北海道において開催されました。本村からは、それぞれ1名が出場し、共に九州・全国から選ばれた相手に大健闘を見せました。出場選手は以下のとおりです。

第43回 九州カップ水泳競技大会

平井 桜奈 さん（岩野小5年）

女子50m自由形（11・12歳）に出場

令和4年度スポーツ庁長官賞争奪 日本生命杯

第2回全日本少年少女空手道選抜大会

中村 悠翔 さん（岩野小3年）

団体組手に出場



自分の将来を考える ～中学2年生が立志式～

水上中学校で、2月21日（火）に立志式が行われました。立志式は、自分の将来に向かって「志」を立てる儀式のことで、2年生21名を対象に開催されました。

式は2部構成で行われ、第1部では、講師にジョブカフェ・球磨ランチ・就労支援員の豊永康子氏を迎え、「未来を生きる君たちへ～ジョブカフェからのメッセージ～」という題目で、家族と自分の将来についてたくさん話すこと。何よりも、自分で決めることが重要であることなどを語られました。

第2部では、自分の中に打ち立てた決意や考えを、漢字で表し、一人ずつ決意表明をしました。立志式を終えて、実行委員長の永石緑暖さんは「自分の将来をじっくり考えることができた。これからの決意を公表することで頑張ろうと気が引き締められました。」と感想を述べていました。この宣言を胸に、将来の目標へ向かって突き進んでください。



「^{こま}手作り独楽」の贈呈について

2月6日（月）、水上村岩野公民館において、手作りボランティア同様より村内小中学校の児童、生徒及び先生方へ「^{こま}手作り独楽」の贈呈が行われました。

当日は代表して永石武子さんが来庁され、村内小中学校の校長先生方へ贈呈された後、「3月に閉校される村内全ての小中学校において、それぞれ学んだ校舎で、子ども達が一つでも多くの思い出を作ってもらえるように、願いをこめて作りました。」とお話がありました。

いただいた「^{こま}手作り独楽」はその後各小・中学校において配られ、子ども達が楽しく嬉しそうに校舎で遊ぶ姿が見られました。

閉校を迎えるにあたって、それぞれの学び舎で、またひとつ楽しい思い出をつくることのできたことに大変感謝申し上げます。

手作りボランティア同の皆様、誠にありがとうございました。



生善院で放水訓練 文化財防火デー

文化財防火デーは、昭和24年1月26日に、現存する世界最古の木造建造物である法隆寺（奈良県斑鳩町）の金堂が炎上し、壁画が焼損したことをきっかけに始まったもので、文化財防火運動を通して、日頃の文化財愛護思想の高揚を図ることを目的として設けられました。

第69回文化財防火デーに伴い、2月11日（土）に生善院（通称：猫寺）にて、上球磨消防署指導のもと、水上村消防団第一分団の幸野班、宮田班、里坊班による放水訓練、生善院に備え付けの放水銃を使った放水訓練を行いました。

また、近隣住民を対象とした、消火器の取り扱い訓練も実施され、炎の先端に向かってではなく火元を狙うことや、同時に数台で放射した方が消えやすいこと、初期消火で消えなかった場合は、すぐに避難することなどの指導がありました。

今後も、水上村に残る大切な文化財の保護に皆様のご協力をよろしくお願いいたします。



特別支援教育講演会「ちがいを認め合う」

2月15日（水）、岩野公民館において、熊本県南部発達障がい者支援センター「わるつ」センター長の武藤亮子先生を招き「発達障がいとは？～学び方のちがいを認め合おう～」と題し、特別支援教育講演会を開催しました。

内容は、自閉スペクトラム症や限局性学習症、注意欠如多動症について、その特徴や対応の仕方などを説明いただきました。

「発達障がいは、ネガティブなことではない。周りとは違っていてもいい。一人ひとり違いがあることを理解して、その人に合った学習のやり方を見つけていくことが大切である。」と述べられ、参加した約40名の方々からは「それぞれの子どもにあった支援、声掛けなどを学ぶことができた。子どもの良い所を探すと褒めることで、次につながる子育てをしていきたい。」と感想をいただきました。



～熊本県南部発達障がい者支援センター「わるつ」～
熊本県が所有する3つの障がい者支援センターの1つであり、主に県南地域の発達障がいのある方やその家族、学校、企業など様々な分野において発達障がいで悩んでいるの方々へ助言や情報提供などの支援を行う。

「桜の里清掃ボランティア活動」

第7回ふるさと塾

3月4日（土）、奉仕・体験学習「ふるさと塾」の事業で、ほいほい広場等のゴミ拾いのボランティア作業を行いました。今回は8名の児童が参加し、若者サークル桜友会の方々にも協力をいただき、ほいほい広場までの道路等も行いました。桜の時期に来られる方々をきれいな桜の里水上村でお出迎えをしようと一生懸命取り組みました。また、ボランティア作業を行った後に桜友会の皆さんと一緒にペットボトルロケットを作成した後、岩野小学校運動場にて飛行大会を行い、交流を深めました。

今回の活動で、令和4年度の事業は終了いたしますが、年間を通して、ふるさと塾にご協力いただきました皆様には大変お世話になりました。

今後とも活動へのご協力をよろしくお願いいたします。

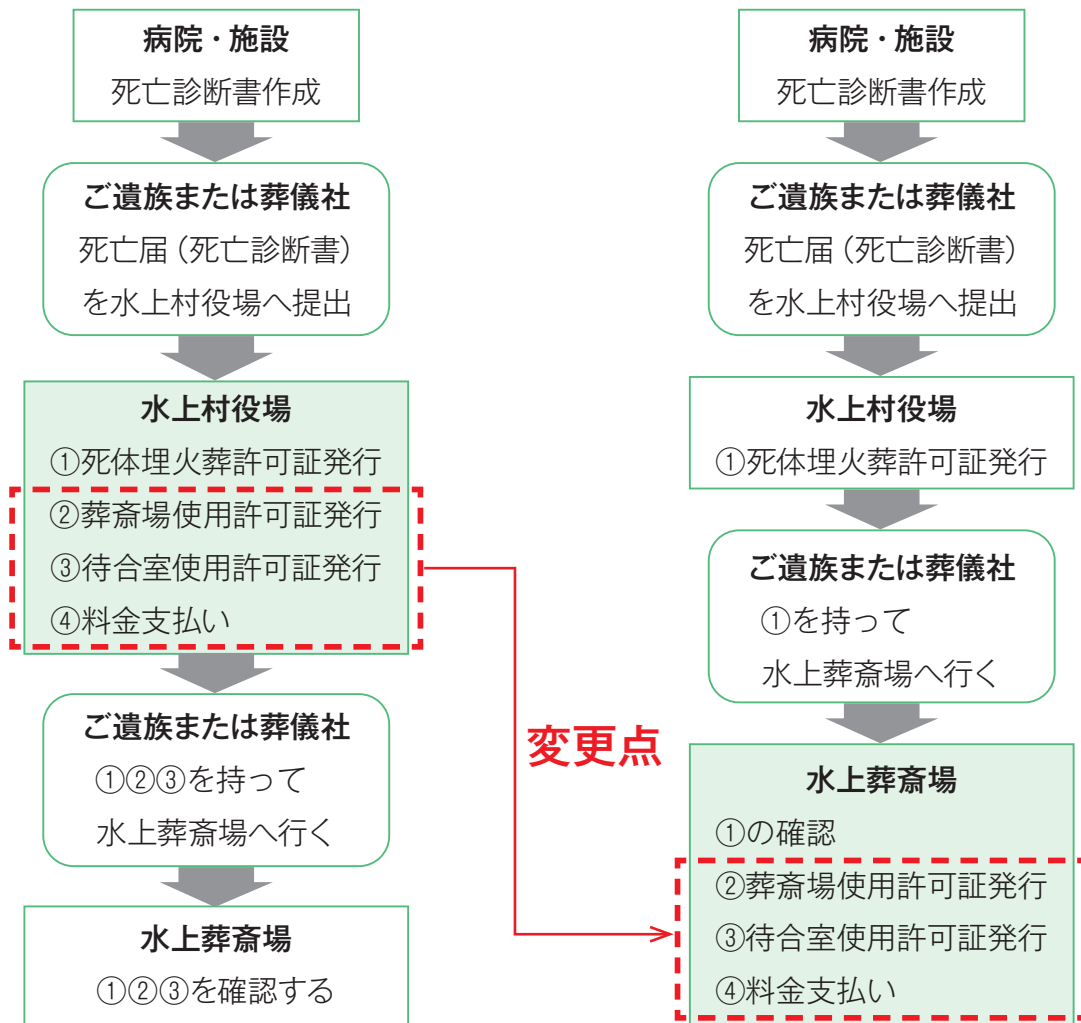


令和5年(2023年)4月1日から 水上葬斎場使用受付方法が変わります!

令和5年(2023年)4月1日から、水上葬斎場の待合室・火葬受付と支払いを水上葬斎場で行うことになりました。なお、令和5年(2023年)3月31日までは、水上葬斎場の待合室・火葬受付と支払いを水上村役場で行います。ご不明な点がございましたら、お尋ねください。

令和5年(2023年)3月31日まで

令和5年(2023年)4月1日から



- ①死体埋火葬許可証は、ご遺体を火葬する許可証
- ②葬斎場使用許可証は、水上葬斎場で火葬する許可証
- ③待合室使用許可証は、水上葬斎場で通夜・葬儀をする許可証

お問合せ 人吉広域行政組合 環境課 電話 22-1414
 水上葬斎場 電話 44-0838
 水上村役場 税務住民課 電話 44-0316

令和5年度補助・助成事業一覧

水上村の補助・助成事業をまとめました。回覧でも周知していますが、改めてお知らせします。詳しい内容などは、各担当課までお問い合わせください。

共通事項

①主な対象者は村の住民基本台帳に登録されている方

担当課：総務課（☎44-0311）

事業名称	内容	金額・率等
高齢者等タクシー利用助成	70歳以上の高齢者又は障害者手帳等所持者（精神手帳及び療育手帳を含む）の外出を支援するタクシー利用に対する助成 助成利用範囲は、上球磨地区内（村内、湯前町、多良木町、あさぎり町）	5,000円 利用者負担は1回につき1,000円 ただし、利用料金が6,000円を超えたときは、超えた料金額も負担 60回分
チャイルドシート購入補助	対象者は年齢6歳未満である乳幼児の属する世帯の親、または世帯主 乳幼児の発育に応じ、2回の範囲内で申請可能	購入経費の1/2（上限4万円） 算出した額の1,000円未満の端数は切り捨て
自動車踏み間違い防止装置設置費補助	65歳以上の方で、有効期限内の自動車運転免許証を保有し、自家用の車検証の使用者欄に同一の氏名が記載されている者を対象に費用を助成（1人につき1台1回まで） ※国・県の補助との併用不可	購入・設置費用の9/10（上限6万円） 算出した額の1,000円未満の端数は切り捨て
ドライブレコーダー設置費補助	有効期限内の自動車運転免許証を保有し、自家用の車検証の使用者欄に同一の氏名が記載されている者を対象に、ドライブレコーダーの設置に要する費用を助成（1人につき1台1回まで）※国・県の補助との併用不可	購入・設置費用の1/2（上限2万円） 算出した額の1,000円未満の端数は切り捨て
住宅用火災警報器設置費補助	世帯主に対し、交換期限を迎える住宅用火災警報器の取り換えのための購入・設置に要する費用を助成（1世帯につき2個まで）	購入・設置費用の1/2（上限2千円） 算出した額の100円未満の端数は切り捨て

担当課：保健福祉課（☎44-0313）

事業名称	内容	金額・率等
妊婦健康診査費助成	妊婦に対し、熊本県外への里帰り等における妊婦健診費用に対する助成	妊婦健診に要した費用（上限あり）
妊産婦健康診査交通費助成	人吉球磨圏外の医療機関を受診する必要がある高度医療が必要な妊産婦に対して、妊婦健診、出産、産後健診にかかる交通費の助成	1回あたり10,000円（最高16回）
新生児聴覚検査費助成	新生児（生後28日以内）の聴覚障害の早期発見のための聴覚検査に対する補助	全額補助
出産祝金	1年以上本村に住所を有し居住している出生児の父または母に対して支給	第1子：10万円 第2子：15万円 第3子以降：20万円
子ども医療費助成	年齢が満18歳に達する日以降の最初の3月31日までの間にある全ての者への医療費の助成	医療費に要した一部負担金及び入院時食事療養費を助成
おたふくかぜワクチン接種に係る補助	1歳～就学前までの幼児の保護者に対して、子ども一人当たり2回までの接種料金を助成	全額補助
不妊治療費補助	【女性】 対象治療：すべての不妊治療 対象年齢：妻の年齢が43歳未満 通算回数：体外受精・顕微授精は子ども一人につき6回（妻の年齢が40歳以降で開始した場合3回） 体外受精・顕微授精以外は子ども一人につき6年（40歳以降で開始した場合3年）	1回の申請につき30万円を限度（保険適用分を除いた自己負担額）
	【男性】 対象治療：男性不妊治療に係る検査 通算回数：【女性】と同様	不妊治療に男性不妊治療費などが含まれる場合、1回の治療費につき30万円を限度（保険適用分を除いた自己負担額）

不妊治療交通費助成	人吉市、球磨郡以外で行なう特定不妊治療及び一般不妊治療の通院（人工授精のみ）にかかる交通費の助成	1回の治療につき、県内10,000円、県外15,000円
子宮頸がんワクチン予防接種補助	①定期接種年齢を除く20歳までの女性（定期接種は中学1年～高校1年） ②21歳以上の方で、当該年度に子宮頸がん検診を受けた女性	①全額補助 ②接種料金の半額を補助
先天性風しん症候群対策事業補助	18歳以上の方で、 ①風しんの抗体検査費用の補助 ②抗体検査後の予防接種費用の補助	全額補助
ピロリ菌検査費用助成	過去にピロリ菌検査を受けたことがない村民の方で、尿素呼吸試験法による検査及びペプシノーゲン検査費用の助成	検査費用から1,000円を差し引いた額
人間ドック補助	30歳以上の方で、日帰りドックや2日ドック、その他脳ドックなど（※）を受けた検査費用の一部を補助 ※補助対象とならない検査追加項目あり 詳細は人間ドックを受ける前にお尋ねを	①国保の方：検査費用の80%以内（限度額有） ②社保、後期高齢者医療の方：検査費用の70%以内（限度額有）
はり・きゅう・あん摩・マッサージ治療費助成	利用の範囲は1年間で最大48回、1ヶ月につき1診療所、1日に1回の治療に対する助成	1回の治療につき1,000円
元湯温泉無料入湯券	70歳以上の方へ無料元湯入湯券（12枚綴）を進呈 入湯券をすべて使用した後に残る親券は「半額パスポート」として利用可能	入湯券12枚までは入湯料無料、券使用後の親券により入湯料半額
带状疱疹ワクチン接種助成	50歳以上を対象に、接種料金の半額を助成	接種料金の半額を助成（上限15,000円）
成人用肺炎球菌ワクチン予防接種補助	65歳以上（※）で2回目の予防接種を希望され、1回目から5年経過している方 ※65歳～74歳の方で、特定健診を受けていない方は対象外	①特定健診・後期高齢者健診を受けた方：予防接種費用から2,000円を差し引いた額 ②後期高齢者健診を受けていない方：予防接種費用から2,800円を差し引いた額
在宅ねたきり高齢者等介護者手当	日常生活において常時介護を必要とする、ねたきり高齢者、重度心身障がい者（児）及び認知症高齢者を在宅で介護している者に対し、介護手当を支給 事前に保健福祉課にご相談を	受給資格の認定を受けた者に対して、月額10,000円を限度に支給
高齢者及び障がい者住宅改造助成	自宅で生活している ①65歳以上で、要介護認定者、またはこれと同程度と認められる方 ②65歳未満で、身体障害者手帳1・2級所持者、療育手帳A1・2所持者の住宅改造に必要な経費を助成	①上限70万円 ②上限90万円
身体障害者自動車運転免許取得・改造助成	身体障害者手帳をお持ちで、村が定める障害区分等に該当する方	運転免許取得：免許の取得に直接要した費用の2/3以内 自動車改造：自動車の改造に直接要した費用 いずれも上限10万円
生ごみ処理機購入補助	【ごみ処理容器（コンポスト等）】 1世帯2基まで申請可能 【電動生ごみ処理機】 1世帯1基まで ※買換えの場合、購入後5年経過した場合の購入について対象	いずれについても購入経費の1/2以内（算出額の100円未満切り捨て） 上限3万円
大型ごみ処理補助	村内行政区が人吉球磨クリーンプラザで支払った大型ごみ処理手数料への補助 ※個人は対象外	全額補助

担当課：産業振興課（☎44-0314）

事業名称	内容	金額・率等
農業用強化ハウス整備事業補助	国県補助を受けて実施する、農業用強化ハウスへの新設または更新に対して上乗せ補助 ※対象者：認定農業者等	国・県含め4/5以内（5年間）
獣類被害防止資材設置補助	鳥獣による農作物被害防止（ネット資材・電牧等） ※園芸施設鳥獣被害対策含む	3/4以内

果樹振興総合支援事業	栗苗木の購入に対する補助	1/2 以内
	栗剪定作業に対する補助 ※事業費 1 万円以上 かつシルバー人材センターへの委託分が対象	
種菌購入補助	椎茸種駒購入（1 万個以上対象） キクラゲ菌床購入（100 個以上対象）	1/2 以内 （上限 50 万円）
特用林産資材導入補助	椎茸等乾燥機の導入	1/2 以内 （上限 50 万円）
野生獣捕獲用ワナ購入補助	ワナ狩猟免許を所持している者に対し、野生獣捕獲用ワナの購入費を補助	1/2 以内 （上限 10 万円）
鳥獣止め刺し用資材購入補助	ワナ狩猟免許を所持している者に対し、電気止め刺し用資材の購入費を補助	1/2 以内
狩猟免許取得補助	狩猟免許の新規取得費補助	1/2 以内
産業担い手支援補助	農林商工業に自らが職業として選択し、就業した者に対し、就業給付金を定額給付する（最大 5 年間給付） ※補助対象外の場合もあるため、事前に協議を	50 万円（年額）
地元が施工する道路工事（林道・作業道の改良、舗装等）補助	①林道：林道台帳に記載されている林道で、受益者で工事を行うもの ②作業道：村内に居住する者で受益者 2 戸以上 ※例年、翌年度事業の要望調査を 11 月頃に実施	①林道：70% 以内 ②作業道：70% 以内
土地改良事業及び農道の新設改良等補助	・ 区画整理及び用・排水路改修工事・災害復旧工事等で、工事費が10万円以上のも ・ 農道の新設及び改良・舗装・災害復旧工事等が対象 ※例年、翌年度事業の要望調査を 11 月頃に実施	70%以内 区画整理については ①水田10a当たり120万円以内 ②畑 10a 当たり 50 万円以内 が補助限度額

担当課：建設課（☎44-0315）

事業名称	内容	金額・率等
水上村ふるさとマイホーム祝金	①新築：村内に自ら居住する 60 ㎡以上の専用住宅 ②増改築：同一の敷地内に自ら居住する専用住宅を増築または改築し、その費用が 100 万円以上の場合 ③既存住宅購入：延床面積が 60 ㎡以上、親族（6 親等内の血族または 3 親等内の姻族）からの購入は除く ※工事が終わった日から 6 ヶ月以内に申請 ※増改築等検討中の方は、事前に相談を	①新築：延べ床面積により30万円、40万円、50万円 ②増改築：建設工事費により10万円、20万円、30万円 ③既存住宅購入：固定資産税家屋評価額により10万円、20万円、30万円 ※特例加算…義務教育終了までの子がいる場合、子1人につき3万円加算
戸建て木造住宅耐震改修等補助	・ 現に住宅所有者の居住の用に供されるもの ・ 建築基準法に違反がないもの ・ 昭和 56 年 5 月 31 日以前に着工した住宅 ※昭和 56 年 6 月 1 日以降に着工した住宅については、熊本地震により罹災した住宅が補助対象	①耐震改修設計：2/3 以内、上限 20 万円 ②耐震改修工事：1/2 以内、上限 60 万円 ③建替え工事：23% 以内、上限 60 万円 ④耐震シェルター：1/2 以内、上限 20 万円
危険ブロック塀等安全確保支援事業補助	道路や避難路等に面する危険なブロック塀等を所有し、その撤去又は改修を行う者に対する補助 ※職員による点検が必要なため、まずは事前にご相談を	補助対象事業費の 2/3 以内 ※上限額…20 万円又は撤去するブロック塀等の長さ×8 万円
簡易給水施設の設置及び改良等の補助	共同（給水組合） ①施設の新設、改良、修繕工事 ②工事費 10 万円以上を対象（災害復旧工事含む） ※例年、翌年度事業の要望調査を 11 月頃に実施	70% 以内 （辺地加算 10% あり）
	個人 ①給水工事 ②工事費 150 万円までが補助の対象 ※例年、翌年度事業の要望調査を 11 月頃に実施	60% 以内 （辺地加算 10% あり）

水上村宅地災害復旧補助	暴風、豪雨、豪雪、洪水、地震等の異常な自然現象により宅地への災害を受けた住民の方が対象 ・崩土及び決壊部分が住宅へ接している場合 ・被災のままでは住宅に影響を及ぼし危険と思われるとき ・原形復旧を基本とし、過大なものでないこと ・復旧工費が10万円以上となる場合(限度額200万円)	50%以内
地元が施工する道路工事(里道の改良、舗装等)補助	里道：沿線または奥地に住家があるものが条件、所有権を申し立てないことが前提	里道：80%以内 (辺地加算10%あり)
水上村小型合併処理浄化槽設置整備事業補助	村内に居住する住民で小型合併処理浄化槽を設置しようとする者及び正しく管理運用している者	人槽区分 限度額 5人槽 630,000円 6~7人槽 725,000円 8~10人槽 905,000円
水上村小型合併処理浄化槽維持管理補助	浄化槽法による水質検査料、保守点検料及び清掃料の年間費用額から水上村下水道条例等により算出された使用料相当額を控除した額 ※維持管理費の交付を受けようとする方は申請書及び添付書類の提出が必要	限度額30,000円 ※控除額の1,000円未満の端数は切り捨て

担当課：教育課 (☎44-0333)

事業名称	内容	金額・率等
水上村高等学校等通学費等支援補助 ※詳しくはP25を参照	・高校等の1学年から3学年に在籍する者で、3年間が上限 ・対象となる生徒の保護者等で通学費(バイク等含む)、下宿等の経費を負担している者(交付資格者)が村内に住所を有していること	・鉄道バス通学者：購入通学定期の8割(定期券に限る) ・寮費・下宿代等の8割(食事代を除く家賃代等) ・バイク等通学者：湯前駅を起点とし通学先の最寄り駅をみなし駅とみて6ヶ月定期券購入額を1ヶ月に算定した金額の8割 ※限度額1ヶ月1万円
義務教育学校(前期課程)体験学習補助	体験学習費用総額の内8,000円を超えた額	個人負担は8,000円
義務教育学校(後期課程)修学旅行補助	修学旅行費用総額の内30,000円を超えた額	個人負担は30,000円
語学検定料(英検・漢検)補助	村内の義務教育学校の児童生徒に対し、1つの級につき1人あたり年2回以内	検定料全額
水上村家庭学習等のための通信費等支援補助	村内の義務教育学校に在籍している児童生徒の保護者対象 感染症や自然災害の発生等により、学校の臨時休業等の緊急時において、ICTの活用によって、児童生徒が家庭等においても学びを保障できる環境を整備し、遠隔授業を進めるためインターネット通信費等の一部を補助	インターネット月額通信料から1,000円を控除した額 月額上限7,800円

担当課：地方創生推進課 (☎44-0312)

事業名称	内容	金額・率等
結婚新生活支援事業補助	結婚された世帯への引越し、住宅取得、リフォーム費用、家賃等の補助	定額※所得制限あり (上限60万円)※要件あり
結婚対策推進補助	結婚を望まれている方の結婚相談入会金等の補助	2/3以内 (上限6万円)
産業担い手支援補助	農林商工業に自らが職業として選択し、就業した者に対し、就業給付金を定額給付する(最大5年間給付) ※補助対象外の場合もあるため、事前に相談を	50万円(年額)
プレミアム商品券発行事業助成	水上村商工会が取り組むプレミアム率20%の商品券発行業務に対して助成	プレミアム率20%(村内外向け) 1冊5,000円 ※限度額については検討中

スマートフォンで防災無線が聞ける

水上村 防災・行政情報アプリ

株式会社デンソーがサービス提供しているスマートフォンアプリ「ライフビジョン」への情報配信を令和5年(2023年)3月28日(火)から開始いたします。

アプリを利用すると、村内にいなくても防災無線の内容が確認でき、何度も聞き直すことができるので、聞き逃しの心配はありません。防災無線以外にも、村民の方々へ情報配信いたします。

※アプリのみに情報を配信することはありません。

●アプリで受け取れる情報

- ・ 防災無線放送
- ・ 水上村HP（一部）
- ・ 水上村からのお知らせ

●情報配信以外のコンテンツ

- ・ 公開型GIS（Webリンク）
- ・ 防災マップ
- ・ 水上村防災Web（Webリンク）
- ・ 広報みずかみ（Webリンク）
- ・ 母子手帳アプリ（外部アプリ）



ライフビジョン アプリ利用開始方法

1. アプリをインストール

・「App Store」か「Google Play」で「ライフビジョン」と検索

※下記QRコードからでもインストールできます



iOS

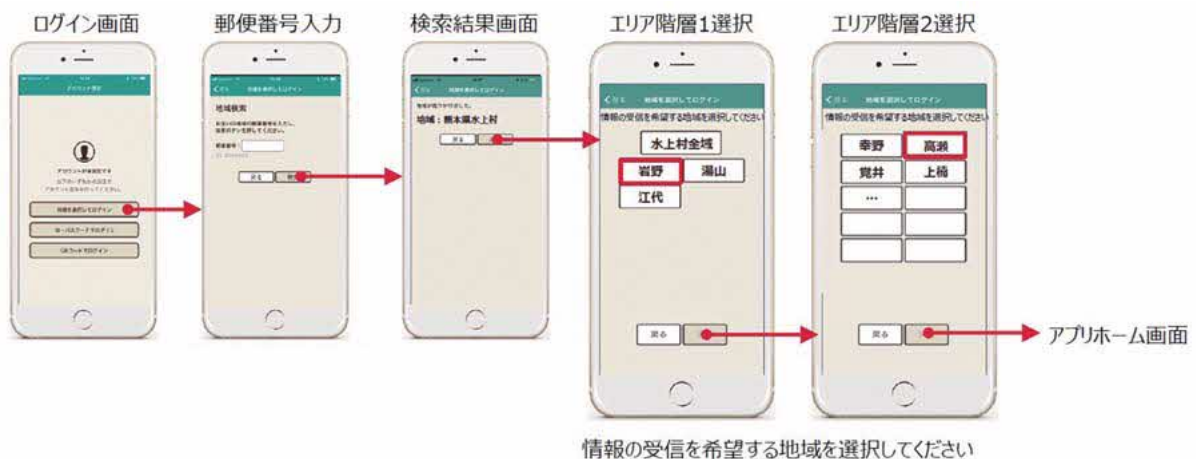


Android

2. 地域を選択してログイン

・下記の手順で、希望する地域を選択してください。

※ログインは令和5年（2023年）3月28日以降になります。





未来につなぐ、あなたの一票。

投票日

4月 9日 日 熊本県議会議員一般選挙

4月 23日 日 水上村長・水上村議会議員一般選挙

【投票できる人】

県議会議員選挙：満18歳以上（平成17年（2005年）4月10日生まれまで）で、令和4年（2022年）12月30日までに水上村に転入の届け出をし、引き続き村内に住民基本台帳の登録がある人

村長・村議選挙：満18歳以上（平成17年（2005年）4月24日生まれまで）で、令和5年（2023年）1月17日までに水上村に転入の届け出をし、引き続き村内に住民基本台帳の登録がある人

投票日当日は
出かける予定が…

大丈夫！**事前に投票**できます（期日前投票）

投票日に、仕事や出張・旅行などで投票ができない人は、期日前投票ができます。

1. 投票所入場券（ハガキ）を持って期日前投票所へ
2. 期日前投票所で宣誓書に住所・氏名等を記入し、該当事由に○をします。
3. 投票用紙に候補者氏名を記載し、投票箱に投函します。

期日：熊本県議会議員選挙：4月1日（土）～4月8日（土）

村長・村議会議員選挙：4月19日（水）～4月22日（土）

時間：いずれも 午前8時30分～午後8時（土日も投票できます）

場所：水上村役場 ロビー

長期出張等で
期日前投票にも
行けない…

大丈夫！**滞在地で投票**できます（不在者投票）

出張などのため、水上村で投票できない場合は、投票日前日までに滞在先で不在者投票ができます。事前の手続きが必要ですので、村選挙管理委員会事務局へ早めの手続きをお願いします。

また、不在者投票施設の指定を受けた病院や老人ホームなどに入院・入所している人は、その施設で不在者投票ができます。

この他、郵便投票（一定条件あり）などもあります。

詳しくは水上村選挙管理委員会（総務課内 ☎44-0311）へお尋ねください。



自衛官募集
Japan Self-Defense Forces

国家を守る、 公務員。

NEXT自衛隊 >> 陸海空自衛官

18～32歳まで!

自衛隊人吉地域事務所
TEL 0966-22-4704

自衛官採用試験(一般幹部候補生)のご案内

応募資格

平成10年(1998年)4月2日から平成14年(2002年)4月1日の間に出生した人

※修士課程修了者等については、平成8年(1996年)4月2日から平成14年(2002年)4月1日の間に出生した人

受付期間

令和5年度の試験は2回実施予定で、受付期間はそれぞれ下記のとおりです。

(※両方の日程に申込することはできません。)

【第1回試験】

●令和5年(2023年)3月1日(水曜日)～4月14日(金曜日)まで(締切日必着)※音楽要員は除く

【第2回試験】

●令和5年(2023年)3月1日(水曜日)～6月15日(木曜日)まで(締切日必着)※飛行要員は除く

試験日

【第1回試験】

1次: 令和5年4月22日(土曜日)・23日(日曜日)

※23日は飛行要員希望者のみ

2次: 令和5年5月26日(金曜日)～6月1日(木曜日)

3次: 飛行要員のみ

(海) 令和5年6月22日(木曜日)～26日(月曜日)のうち指定された1日

(空) 令和5年7月15日(土曜日)～8月3日(木曜日)

【第2回試験】

1次: 令和5年6月24日(土曜日)

2次: 令和5年8月1日(火曜日)～7日(月曜日)

応募に関するお問合せ

自衛隊人吉地域事務所

自衛隊SNS
要チェック!



H P Twitter Instagram
人吉地域事務所 TEL 0966-22-4704

納税のお知らせ

4月の税金等

軽自動車税	全期
国民健康保険税	1期
後期高齢者医療保険料	1期
介護保険料	1期

4月の納付書等発送日	4月12日(水)
4月の口座振替日	4月25日(火)
4月の納期限	5月 1日(月)

★口座振替で納付されている方は、前日までに預貯金口座の残高の確認をお願いします。

また、毎月発行しています口座振替通知書兼領収書が不要の方は、税務住民課までご連絡ください。

なお、内容については、通帳記帳にてご確認ください。

★水上村の納付書で納める方は、下記の納付取扱金融機関で、納付してください。

取扱金融機関等	窓口取扱時間	取扱曜日
水上村役場 会計室	午前8時30分～午後5時15分	月～金曜日 (祝日除く)
郵便局(ゆうちょ銀行)	午前9時00分～午前11時00分 午後2時00分～午後4時00分	
JA球磨 本所及び各支所	午前9時00分～午前11時30分 午後0時30分～午後3時00分	
肥後銀行 本店及び各支店		
熊本県信用組合 本店及び各支店		
熊本銀行 本店及び各支店		

【口座振替の推進について】

口座振替は、一度お申込みいただくと、指定された口座から納期ごとに、自動的に引き落とされる、便利で確実な納入方法です。

なお、口座振替の申し込みにつきましては、各金融機関にてお願いします。

必要なもの・・・お届け印、預金通帳

お問合せ先：税務住民課



マイナンバーカード申請・受け取り時間延長のお知らせ

- 1 日 時 令和5年(2023年)4月 5日(水)午後7時まで
令和5年(2023年)4月 10日(月)午後7時まで
- 2 場 所 水上村役場 税務住民課
- 3 持 参 物 通知カード(お持ちの方)、申請書(お持ちの方)、本人確認書類
(運転免許証等)、印鑑

※ マイナンバーカード申請後、受け取りまで約1ヶ月程度かかります。

【令和5年2月末までにカード申請された方】

マイナポイントの申し込み期限が、令和5年(2023年)5月末まで延長されました。申し込みをされる方は、必要なものを持って税務住民課にお越しください。

【必要なもの】

- ①マイナンバーカード ②マイナンバーカードの4桁の暗証番号
③公金受取口座として登録する通帳 ④キャッシュレス決済(カードやアプリ)

マイナンバーカード 第2弾
マイナポイント

最大 **20,000** 円分の
マイナポイントがもらえる!

 マイナンバーカードの 新規取得等で 最大 5,000 円分	+	 健康保険証としての 利用申込みで 7,500 円分	+	 公金受取口座の登録で 7,500 円分
-----------------------------------------------------------------------------------------------------------------------------------	---	-------------------------------------------------------------------------------------------------------------------------------	---	-----------------------------------------------------------------------------------------------------------------------

2月末現在の村民のカード申請人数…1,815人(約86.9%)

ご不明な点がございましたら、お気軽にご相談ください

税務住民課



国民年金保険料の学生納付特例制度について

日本国内に住むすべての人は、20歳になった時から国民年金の被保険者となり、保険料の納付が義務付けられていますが、学生については、申請により在学中の保険料の納付が猶予される「学生納付特例制度」があります。

申請方法

○申請場所

お近くの年金事務所（八代年金事務所）、又は水上村役場税務住民課

○必要なもの

・学生であること、又は学生等であったことを証明する書類
（在学証明書、学生証）※有効期限、学年、入学年月日の記載があるもの

○申請期間

過去期間：申請書が受理された月から**2年1ヶ月前**まで

将来期間：申請書が受理された月の**年度末**まで

※1枚の申請書で申請ができるのは、4月～翌年3月までの12ヶ月です。

また、令和4年度まで保険料納付を猶予されている方で、令和5年度も引き続き在学予定の方へ、4月上旬に基礎年金番号が印字されたハガキ形式の学生納付特例申請書が年金機構から送付されます。

同一の学校に在学されている方は、このハガキに必要事項を記入し返送して頂くことにより、令和5年度の申請ができます。（この場合、在学証明書また学生証の写しの添付は不要です。）

お問合せ先 税務住民課 年金係（中田）



廃家電4品目の正しい処分方法について

①テレビ ②冷蔵庫・冷凍庫 ③洗濯機・衣類乾燥機 ④エアコン

上記の廃家電4品目については、家電リサイクル法に基づいた処分を義務付けられていますので、以下のいずれかの方法で処分をお願いします。

【処分方法】

1. 小売業者（家電量販店）へ依頼

過去に製品を購入した小売業者へ依頼、または買い換え時に引き取りを依頼してください。

2. 一般廃棄物収集運搬業者へ依頼

水上村が許可した業者へ自宅までの引き取りを依頼してください。（許可業者については役場へお問い合わせください。）

3. 指定引取場所へ直接持ち込む（指定業者）

株式会社高木栄商店 人吉市願成寺町 1650-1 ☎22-2514

※処分には収集運搬料金、リサイクル料金が必要になります。

詳しくは引取先にご確認ください。

△不燃ごみで出せないもの△

- ・有毒性のあるもの（薬品、農薬、劇毒物またはこれらの容器類）
- ・引火性のあるもの（ガソリン、灯油、火薬）
- ・テレビ、パソコン、石膏ボード、セメント類、ボイラーなどの産業廃棄物

↓ ごみの出し方に困った際にぜひご利用ください！ ↓



右のQRコードからアクセスできます▶



【廃棄物についてのお問合せ先】
保健福祉課 TEL 44-0313

伴走型相談支援と出産・子育て応援給付金について

水上村では、国の交付金を活用し、妊娠から出産・子育てまで一貫した「伴走型相談支援」と経済的支援である「出産・子育て応援給付金」を令和5年3月1日から実施します。

「伴走型相談支援」とは、妊産婦さんやご家族が安心して出産・子育てができるように、村の保健師等が寄り添い必要な支援をするものです。「出産・子育て応援給付金」とは、妊娠届出後・出生届出後に保健師等と面談をし、アンケートに回答された場合に支給する給付金です。

水上村では、
出産応援ギフト（妊婦1人当たり現金5万円）
子育て応援ギフト（子ども1人当たり現金5万円）
 を申請に基づき支給します。



出産応援ギフト（妊婦 1 人当たり現金 5 万円）

- ①妊娠届出後に、母子手帳交付日に面談を受けた方へ、申請書をお渡しします。
- ②申請書に必要事項を記入し、振込先口座が分かるもの（通帳等の写し）を添付して保健福祉課へ提出してください。

子育て応援ギフト（子ども 1 人当たり現金 5 万円）

- ①出生届出後に、保健師より出産された方へ赤ちゃん訪問の日程調整する電話をします。
- ②保健師が赤ちゃん訪問の際、申請書をお渡しします。
- ③申請書に必要事項を記入し、保健福祉課へ提出してください。※出産応援ギフトと違う振込先の場合のみ、振込先口座が分かるもの（通帳等の写し）を提出してください。

◎出産応援ギフト・子育て応援ギフトについては、出産準備や育児関連用品の購入などのための経済的支援となります。

お問合せ

伴走型相談支援：水上村子育て世代包括支援センター（保健福祉課 電話44－0313）
 出産・子育て応援ギフト：水上村役場保健福祉課（電話44－0313）

後期高齢者医療被保険者の方へお知らせ



令和5年度の保険料率

- ・保険料は被保険者一人ひとりが納めます。
- ・保険料率は、2年ごとに見直され、熊本県内で均一となります。

保険料額 (年額) <small>※年額 66 万円が上限です</small>	=	均等割額 <small>(被保険者1人当たり)</small> 54,000 円	+	所得割額 <small>〔総所得金額等 - 43 万円※〕 (基礎控除)</small> × <small>所得割率</small> 10.26%
-------------------------------------------------------	---	--------------------------------------------------------------	---	---------------------------------------------------------------------------------------------------------

※合計所得金額が2,400万円超の方は、合計所得金額に応じて基礎控除額が逡減し、2,500万円超で基礎控除額が0円となります。

所得が低い方への均等割額軽減

◆保険料の均等割額の軽減（令和5年度から改正されました）

- ① **7割軽減** : 43万円 + 10万円 × (給与・年金所得者の数^(※1) - 1)
- ② **5割軽減 (改正)** : 43万円 + 29万円 × 世帯の被保険者数 + 10万円 × (給与・年金所得者の数^(※1) - 1)
- ③ **2割軽減 (改正)** : 43万円 + 53万5千円 × 世帯の被保険者数 + 10万円 × (給与・年金所得者の数^(※1) - 1)

世帯（被保険者と世帯主）の総所得金額等^(※2)の合計額が

- | | | |
|--------------|---|---------------|
| ①の判定額を超えない世帯 | ⇒ | 保険料の均等割額を7割軽減 |
| ②の判定額を超えない世帯 | ⇒ | 保険料の均等割額を5割軽減 |
| ③の判定額を超えない世帯 | ⇒ | 保険料の均等割額を2割軽減 |

※1「給与・年金所得者の数」とは、給与収入が55万円超または年金収入が125万円超（65歳以上の場合。65歳未満の場合は年金収入が60万円超）の方の合計人数です。

※2均等割の軽減判定についての総所得金額等は、専従者控除や譲渡所得特別控除の適用前になります。また、年金所得については高齢者特別控除15万円を控除した額で判定します。

【お問合せ先】

- | | | |
|--------------------|-------|----------------|
| ○後期高齢者医療の保険料に関すること | 税務住民課 | (TEL: 44-0316) |
| ○後期高齢者医療の資格等に関すること | 保健福祉課 | (TEL: 44-0313) |

医療機関の適正受診についてのお願い

必要な方が安心して医療が受けられるように、医療機関の受診や薬局でお薬をもらう際には、以下のことに留意しましょう。

●休日や夜間などの時間外受診は控えましょう

休日や夜間に開いている救急医療機関は、緊急性の高い患者さんを受け入れるためのもので、医療費も高く設定されています。緊急時以外は平日の診療時間内に受診しましょう。

●かかりつけ医を持ちましょう

健康に関することが相談でき、必要時には専門の医療機関を紹介してくれるなど、かかりつけ医を持つことが大切です。気になる症状があれば、まずはかかりつけの医師に相談しましょう。



●重複受診は控えましょう

同じ病気で複数の医療機関を受診することは控えましょう。重複する検査や投薬により、体に悪影響を与えてしまうなどの心配があるだけでなく、医療費が増加します。今受けている治療に不安などがあるときは、医師に伝えて相談してみましょう。

●薬の飲み合わせに注意しましょう

薬は飲み合わせによっては、副作用を生じることがあります。おくすり手帳の活用などにより、既に処方されている薬を医師や薬剤師に伝え、飲み合わせと薬のもらいすぎに注意しましょう。



●ジェネリック医薬品を活用しましょう

ジェネリック医薬品（後発医薬品）は、新薬（先発医薬品）と同等の効能・効果を持ち、価格も安くすみます。ジェネリック医薬品を希望する場合は、医師や薬局に相談しましょう。

【お問合せ先】 保健福祉課

国保の資格確認をお願いします！

3月～4月は転出や就職などで資格の異動が増える時期です。新しく社会保険に加入した場合や、転出して住所が変わる場合などは、**必ず国保担当窓口**（保健福祉課）へ届出をしてください。



加入するとき	必要なもの
職場の健康保険をやめたとき	離職票または職場の健康保険をやめたことがわかるもの
転入したとき	転出証明書

○加入の届出が遅れると、**保険税は国保加入資格を得た月までさかのぼって納めなければなりません。**

やめるとき	必要なもの
職場の健康保険に加入したとき	職場の健康保険の保険証または加入したことを証明するもの
転出するとき	国保の保険証

○やめる届出が遅れると、**国保の保険税と新しく加入した健康保険の保険料を二重に支払ってしまう場合があります。**



交通事故などで国保を使って治療を受けたら国保の窓口へ届出を！



交通事故など、第三者の行為でケガをしたとき、国保を使って治療する場合には「第三者行為による被害届または傷病届」を国保の窓口へ必ず提出してください。届出義務があります。

【お問合せ先】 保健福祉課 国民健康保険係

弁護士無料法律相談

日 時：4月13日（木） 午後1時～午後4時

場 所：水上村保健センター

相談員：弁護士等

※事前に予約が必要です。

お問合せ先：

水上村社会福祉協議会 ☎44-0782



水上村高等学校等通学費等支援補助制度 ～進級後も改めて手続きが必要です～

水上村では、子育て支援のため、通学費等の補助を実施しています。
下記に該当される方は教育課までお尋ねください。

補助対象者	<p>◆対象となる生徒は、高校等の1学年から3学年に在籍する者で、補助の期間は、3年間を上限とします。</p> <p>◆対象となる生徒の保護者等で通学費（バイク等含む）、下宿等の経費を負担している者（交付資格者）が村内に住所を有していること。</p> <p>◆交付資格者は村税等の滞納をしていないこと。</p>	
補助内容	<p>鉄道バス通学者</p> <p>寮・下宿等通学者</p> <p>バイク等通学者</p>	<p>購入通学定期の8割を補助します。（定期券に限る）</p> <p>寮費・下宿代等の8割を補助します。（食事代を除く家賃代等）</p> <p>湯前駅を起点とし通学先の最寄り駅をみなし駅とみて6ヶ月定期券購入額を1ヶ月に算定した金額の8割を補助します。</p>
	<p>※いずれのケースでも1ヶ月10,000円を上限とします。</p>	
申請方法	<p>下記の書類を教育委員会へ提出し申請してください。</p> <p>(1) 購入した通学定期の写し</p> <p>(2) 在学証明書又は生徒証明書の写し</p> <p>(3) 金融機関通帳の写し</p> <p>(4) 下宿等の契約書等の写し（<u>契約額、共益費、食費等が明記されているもの</u>）</p> <p>(5) バイク等通学証明書の写し</p> <p>(6) 確約書（返金させるため）</p> <p>(7) 印鑑（認印）</p>	
申請時期	<p>◆定期券の場合は、購入後に申請してください。</p> <p>◆下宿等の場合は、契約時点で申請してください。</p> <p>◆バイク等の場合は、高校等の許可時点で申請してください。</p> <p>◆事実確認等を審査し、交付を決定します。</p>	

※申し込みされる場合、申請書、確約書を水上村教育委員会まで取りに来てください。

※補助要件を満たしていない場合は補助の対象とならない場合がございますので、詳しくは下記担当までお問い合わせください。

【お問合せ先】 水上村教育委員会 教育課 担当 中川

市房ダムの流木を無償提供します

市房ダム管理所では、「緑の流域治水」の一環として市房ダム湖内に流入した流木を撤去しております。この流木について、薪等として活用できる程度に玉切りし、地域の方々に無償提供します。

【提供期間】

期 間：令和5年4月10日頃から

時間帯： 9：00～11：00
14：00～16：00

場 所：市房ダム湖周辺（右図参照）

予 定：湯山運動広場

（4月10日から1週間程度）

球磨川左岸広場

（4月17日から1週間程度）

球磨川右岸広場

（4月24日から1週間程度）

※日曜日、祝日は除きます。

※流木がなくなり次第終了します。

※提供期間については変更になる可能性があります。

【提供条件】

①第三者への販売又は譲渡はしないこと。

②引渡しは集積場所に限定します。

③引渡し後に山や川に捨てると「不法投棄」となります。

④引渡し量の上限は、各積載車両の過積載にならない範囲までとする。

【ご利用の皆様へ】

①積込、運搬等は希望者自身でお願いします。

【問合せ先】 市房ダム管理所 管理課（受付時間帯平日 9：00～17：00）

TEL. 44-0304 FAX. 44-0659



②集積箇所、一般管理用道での事故、けが等については、当管理所は一切責任を負いません。

③後から来る人の利用や危険防止のため、集積してある流木を散乱させないようにしてください。

④流木の長さ、太さ、重量等は揃っておりません。

⑤流木の選定、積込の際は、安全に十分注意してください。

⑥流木の集積場所は河川管理者が臨時で巡回します。

⑦現地で引渡し申し込み用紙の記入・提出を行ってください。

⑧その他河川管理者の指示に従ってください。

令和5年度（2023年度）

熊本県立農業大学校農作業安全講座 一大型特殊・けん引一 受講生募集のお知らせ



1 受講対象者

(1)県内に居住する専業農家、第1種兼業農家の構成員で、年間150日以上自営農業に従事するとともに、大型特殊車両の農業機械を有する又は利用している者（予定も含む）

(2)県内に居住する県内の農業生産組織又は農業生産法人の構成員、従業員、オペレーターであり、大型特殊車両の農業機械を運転・操作する業務を担う者

※他に運転免許試験の受験資格を満たす必要があります。

認定農業者等当講座で定める担い手に該当する場合は優先選定の対象とします。

※申し込み多数の場合は抽選となります。

2 募集期間

令和5年（2023年）4月10日（月）から4月28日（金）迄

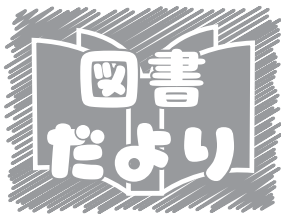
3 申込先

球磨地域振興局 農業普及・振興課 まで

※農大のHPからインターネット申請も可能です。



不明な点等ございましたら、県立農業大学校研修部（TEL096-248-6600）又は球磨地域振興局農業普及・振興課（TEL24-4129）までお問合せください。



岩野公民館 図書室より 今月の新刊を紹介します！



パンどろぼう vs にせパンどろぼう 柴田 ケイコ



パンどろぼう、それは世界中のおいしいパンを探しもとめる大どろぼう。パン屋のおじさんにさとされて、りっぱなパン職人になりました。ところが、世界一おいしい森のパン屋に、またしても事件の予感が・・・？

天路の旅人 沢木 耕太郎



第二次大戦末期、敵国の中国大陸の奥深くまで「密偵」として潜入した若者・西川一三。敗戦後もラマ僧に扮したまま、幾度も死線をさまよいながらも、未知なる世界への歩みを止められなかった。その果てしない旅と人生を描く、新たな「旅文学」の金字塔！

ムーミンとトーベ・ヤンソン 自由を愛した芸術家、その仕事と人生 ポール・グラヴェット



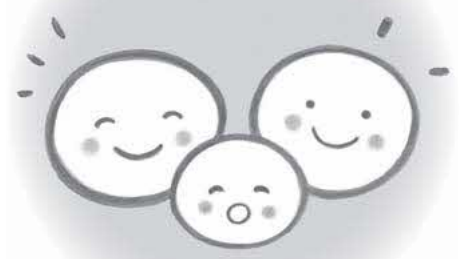
「ムーミン」の生みの親であり、そして絵画から漫画、風刺画、小説まで幅広く才能を発揮した作家の創作の秘密と豊かな生涯を、豊富なカラー図版を用いて丁寧にひも解いた決定版ビジュアルブック。

不安なモンロー、捨てられないウォーホル、 「心の病」と生きた12人の偉才たち クラウディア・カルプ



モンローは「境界性パーソナリティ障害」、ウォーホルは「ため込み症」、リンカーンは「うつ病」だった？華やかな功績の裏で、「生きづらさ」を抱えていた12人の偉才たちを、ナショジオの人気ジャーナリストが、現代医学のレンズを通して追う。

お知らせ



information

その他 ペットも守ろう！災害対策！

災害時にペットを守るこ
とができるのは飼い主だけ
です。そのためには災害が
起きてからではなく、日頃
からの備えが大切です。
少なくとも5日分以上の
フードや水を備蓄し、ノ
ミ・ダニの駆除やリードの
準備、ケージに入る等のし
つけをしておきましょう。
マイクロチップや迷子札を
装着しておく、迷子に
なった時に飼い主のもとに
戻る確率が高まるため、必
ず装着しましょう。
圃人吉保健所
☎(22)3108

その他 「ゼロカーボン行動ブ ック」でCO2削減を！

県では、大雨や猛暑日の
増加など、気候変動の要因
とされている地球温暖化の
防止に向け、家庭で実践し
ていただきたい行動やCO
2削減効果をまとめた「ゼ
ロカーボン行動ブック」を
作成しました。

県庁や市町村で配布中
です。ホームページからダウ
ンロードできますので、み
んなでCO2削減に取り組
みましょう！



ゼロカーボン行動ブック で検索！

圃県環境立県推進課
☎096(333)2264

その他 ハンセン病患者の御家族の皆 様へ「補償金の支給制度」について

ハンセン病患者御家族

を対象とした補償金の厚生
労働省への請求が令和6年
11月21日までとなっていま
す。

熊本県では「熊本県ハン
セン病問題相談・支援セン
ター」(りんどろ)相談支援セ
ンター)にて、請求手続きの
支援を行っています。請求
書類の収集には時間を要す
るため、お早めにご相談く
ださい。

**圃りんどろ相談支援セン
ター**

☎096(365)7606
月曜日～金曜日(9時～
16時)

集 「くまもとプラスチックス マート」を募集します！

熊本県では、プラスチッ
クごみの削減に取り組んで
いる県内のお店を登録し、
広くPRしていく「くまも
とプラスチックスマート」
と活動を開始しました。

プラスチックスごみの削減
に取り組んでいるお店のみ
なさまの登録申請をお待ち
しています！

登録申請方法など詳しく
は、左記二次元コードから
県ホームページをご覧ください。



圃県循環社会推進課
☎096(333)2277

その他 サツマイモ基腐病の まん延防止について

サツマイモ基腐病は、茎
の変色、いもの腐敗などを
引き起こす病害で、県内
でも発生が確認されていま
す。これからサツマイモは
定植時期を迎えます。病気
を防ぐため、健全な種い
も・苗の使用、土壌及び種
いも・苗の消毒、排水対策
等を徹底しましょう。発生
した場合は、発病株をほ場
の外に出し、発生箇所に登
録薬剤を散布しましょう。
圃病害虫防除所

☎096(248)6490
又は最寄りの広域本部農
業普及・振興課までお尋
ねください。

その他 ミツバチに対する農 薬危害防止について

これからカンキツ類の開
花が始まり、ミツバチが訪
花する時期になります。農
薬を散布するときは、ミツ
バチに農薬による危害が生
じないように、近くの養蜂家
と巣箱の位置や防除計画な
どの情報を事前に交換する
とともに、ミツバチや巣箱
に農薬がかからないよう十
分注意しましょう。

圃熊本県農林水産部農業技 術課

☎096(333)2381
畜産課

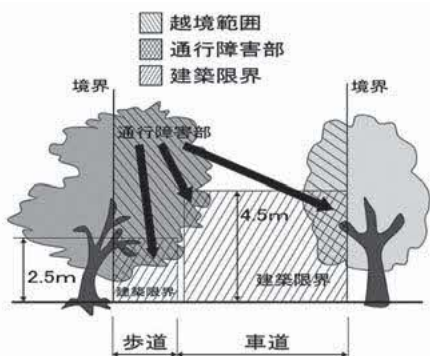
☎096(333)2401
または最寄りの各広域本
部(地域振興局)農業普
及・振興課まで



他 道路に張り出している木の伐採にご協力を!!

道路や歩道への枝の張り出しや倒木により歩行者や自動車等に損害が発生した場合、樹木所有者の管理責任を問われることがあります。

よって、道路沿いで樹木を所有されている方は点検を実施していただき、危険な場合は伐採する等の措置を講じていただきますようお願いいたします。



〇九六(三三三)二四九五
 〇九六(三三三)二四九五
 〇九六(三三三)二四九五

募 集 あなたの「ふるさと」の川をきれいにしたい!」を応援します!

県が管理する河川において、美化活動を行うボランティア団体等を募集しています。

希望に応じて、軍手やごみ袋等の支給、傷害保険の加入、ごみの運搬・処分などの支援が受けられます。詳しくは、「くまもとマイ・リバー・サポート」で検索!

きれいな川を保つために、皆様のご協力をお願いします。

〇九六(三三三)二四九五
 〇九六(三三三)二四九五
 〇九六(三三三)二四九五



談 話 ワンストップ就労相談窓口をご存じですか?

県では、人吉・球磨地域の人材確保・マッチング支援のため、ジョブカフェ・球磨プラランチ(球磨地域振興局3階)の体制を強化し、「ワンストップ就労相談窓口」を開設しています。

求職中の方はもちろん、採用活動中の事業所も無料で利用可能です。気軽にご相談ください。

相談は事前に予約をお願いします。

〇九六(三三三)二四九五
 〇九六(三三三)二四九五
 〇九六(三三三)二四九五



その他 司法書士による不動産の賃貸トラブルなんでも相談会(無料)

不動産賃貸借契約に関する法律上の問題について司法書士が相談を受けます。相談は司法書士法に定める業務の範囲内に限りま

す。

(例)
 ・アパートを退去したが敷金が返金されない。
 ・原状回復費用としてお金を請求されている

・不動産を賃貸しているが、借主が賃料を支払わない出て行ってもくれない

〇九六(三三三)二四九五
 〇九六(三三三)二四九五
 〇九六(三三三)二四九五

●日時 4月15日(土)10時~16時
 ●面接による相談 くまもと県民交流館パレア10階会議室7(予約不要)
 ※交通アクセス下記掲載
 ●電話による相談
 〇九六(364)0800
 ※当日のみ専用番号予約不要

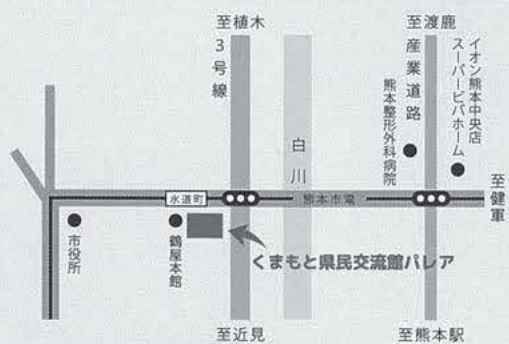
●主催団体 熊本県青年司法書士会
 ●後援団体 熊本県司法書士会

〇九六(364)0800
 〇九六(364)0800
 〇九六(364)0800

くまもと県民交流館パレア

熊本市中央区手取本町8番9号

- 市 電: 「水道町」電停下車
- バ ス: 熊本都市バス、九州産交バス、熊本電鉄バス、熊本バス「水道町」バス停下車
- 自動車: くまもと県民交流館パレアには提携の駐車場はございません。近隣の駐車場をご利用ください。



相談
無料

人吉・球磨 復興支援企画

事業承継相談会

人吉・球磨の事業者様のこんなお悩みにお答えします！

後継者がいない
今後会社は
存続できるのか

従業員に後継者
として
会社を任せたい

会社（事業）を
譲りたい！！

親族への
事業承継を
したい

事業承継は
どのように
進めていけば
よいのか

体に不安が
あるので、
将来が不安

相談日時 2023年4月20日（木） 午前9時～17時

相談会場 くまりば（旧国民宿舎くまがわ荘）
人吉市相良町4番地2 （☎0966-22-5183）

9:30～11:00、11:00～12:30、
13:30～15:00、15:00～16:30、の4枠

完全
予約制

秘密厳守

相談員 熊本県事業承継・引継ぎ支援センター

サブマネージャー（引継ぎ支援担当） 北里 佳紀（行政書士）
エリアコーディネーター 根岸 倫太郎（中小企業診断士）

主催 人吉市・熊本県事業承継・引継ぎ支援センター

共催 人吉商工会議所 ヒットビズ

参加をご希望の方は、裏面に必要事項を記載の上、お申込みください。

人吉市経済部商工観光課

人吉市相良町4-2

経済産業省九州経済産業局委託事業

熊本県事業承継・引継ぎ支援センター

熊本市中央区横紺屋町10 熊本商工会議所5階

あかちゃん紹介



松平 ^{こう} 琥生くん(男)
 (令和5年1月18日生まれ)
 水上村大字湯山覚井
 父:悠生さん 母:優季さん
 優しく元気に育ててください



松岡 ^{ぜん} 然くん(男)
 (令和5年1月10日生まれ)
 水上村大字湯山覚井
 父:一貴さん 母:礼夏さん
 お兄ちゃんお姉ちゃんに負けな
 いように元気に育ててね!!

人のうごき

令和5年2月末現在
 人口 2,024 (-7)
 男 950 (-4)
 女 1,074 (-3)
 世帯数 852 (-1)
 () 内は先月比

INFORMATION お知らせ

TICKET

抽選で観戦チケットが当たる!

読者の皆さん50人に今季のホームゲーム全試合共通A席チケット(※)が当たります。ぜひご応募ください。
 ※QRチケット引換券のため、ウェブ上で手続きが必要です

応募期限 4月28日(金) 必着

応募方法 はがきに住所、氏名、年齢、電話番号、お住まいの自治体の魅力や広報紙に対する意見・感想を記入して応募してください。

- ▶ 応募は1世帯1枚までとします
- ▶ 応募多数の場合は抽選とし、当選者発表は賞品の発送をもってかえさせていただきます

問合せ・応募先 〒868-0795(住所記載不要)

水上村役場総務課 ☎44-0311



2023シーズンリーグ開幕!

J1昇格を懸けたロアッソ熊本の熱い戦いが始まります。県民の皆さんの応援が、ロアッソ熊本の選手の力になります。えがお健康スタジアムに足を運んでみませんか。

明治安田生命J2リーグ

節	試合日程
第3節	3月5日(日) 午後1時 VS 大宮
第5節	3月19日(日) 午後2時 VS 長崎
第7節	4月2日(日) 午後1時 VS 徳島
第8節	4月9日(日) 午後3時 VS 金沢
第11節	4月21日(金) 午後7時 VS 千葉

スタジアムで
待ってるね!



マスコットキャラクター
ロアッソくん

燃えるごみ 燃えないごみ・鉄くず・ガラス・陶器

資源 アルミ缶・スチール缶・透明びん・茶色びん

日 SUN	月 MON	火 TUE	水 WED	木 THU	金 FRI	土 SAT
イベント 税金	お知らせ 元気クラブ	保……保健センター (☎44-0782) 若公…若野公民館 (☎44-0333) 多保…多良木町保健センター	さくら…さくらヴィレッジ 石交……石倉交流施設 湯保…湯前町保健センター	役場…水上村役場		
☆ごみ袋には必ず名前を書いてください。 ※予定ですので、変更になることがあります。						1 熊本県議会議員選挙：期日前投票期間
2	3	4	5	6	7	8
		健康相談 保 10時～12時	運動教室 岩公 13時～14時30分 マイナンバー カード受付延長 17時15分～19時	岩公 9時30分～ 石交 13時30分～ 弁護士無料相談 保 13時～16時		
熊本県議会議員選挙：期日前投票期間						
9	10	11	12	13	14	15
熊本県議会議員選挙	マイナンバー カード受付延長 17時15分～19時	健康相談 保 10時～12時 水上学園入学式	運動教室 岩公 13時～14時30分	岩公 9時30分～ 石交 13時30分～ 離乳食教室 受付9時30分まで多保 3カ月児・6カ月児健診 12時50分～多保	ひめトレ 岩公 10時～	
16	17	18	19	20	21	22
		健康相談 保 10時～12時	運動教室 岩公 13時～14時30分	岩公 9時30分～ 石交 13時30分～		
水上村長選挙・水上村議会議員選挙：期日前投票期間						
23	24	25	26	27	28	29
水上村長選挙・水上村議会議員選挙		健康相談 保 10時～12時 4月口座振替日	運動教室 岩公 13時～14時30分	岩公 9時30分～ 石交 13時30分～		昭和の日
30						

球磨医師会休日在宅医 & 当番薬局

※病院の都合により変更となる場合があります。ご了承ください。
 ※休日当番医に行かれる際は、事前に電話で確認をお願いします。

日	曜日	病 院	薬 局
2	日	犬童耳鼻咽喉科 ☎43-0777 権頭医院 ☎36-0008 増田クリニック小児科 ☎22-3570	人吉リハビリテーション病院 ☎24-6111 豊耳耳鼻咽喉科医院 ☎22-2031
9	日	こんどう整形外科 ☎45-6555 高田内科医院 ☎38-3677 たかはし小児科内科医院 ☎24-2222	犬童薬局原田店 [多] ☎42-6900 ココ薬局 [人] ☎22-7995
16	日	浜田醫院 ☎22-3415 人吉皮膚科医院 ☎22-6211	犬童薬局 [湯] ☎43-3903 ファーコス薬局多良木いちご [多] ☎42-6888 山口薬局 [多] ☎42-2123
23	日	そのだ医院 ☎43-2063 田中医院 ☎38-0061 公立多良木病院小児科 ☎42-2560	犬童薬局 [湯] ☎43-3903 ファーコス薬局多良木いちご [多] ☎42-6888 山口薬局 [多] ☎42-2123
29	土	宮原医院 ☎42-2082 酒瀬川内科 ☎38-0050 やまむら小児科・内科 ☎45-0005	犬童薬局 [湯] ☎43-3903 ファーコス薬局多良木いちご [多] ☎42-6888 山口薬局 [多] ☎42-2123
30	日	上球磨クリニック ☎42-5868 小川整形外科医院 ☎38-3455	犬童薬局 [湯] ☎43-3903 ファーコス薬局多良木いちご [多] ☎42-6888 山口薬局 [多] ☎42-2123

[水]…水上村 [錦]…錦町 [あ]…あさぎ町 [多]…多良木町 [湯]…湯前町 [相]…相良村 [人]…人吉市

