

自然と共に生きる

Village information magazine

広報 令和5年

# みまがみ

11月

No.622



# 湯山保育所ミニ運動会

10月14日(土)、湯山保育所でミニ運動会が開催されました。園児たちは、かけっこや遊戯、親子ダンシング玉入れなどで元気いっぱいに競いました。プログラムの最後には、親子での遊戯があり、笑顔を見せながらとても楽しそうに踊る姿に会場全体が明るく笑顔あふれていました。



# 岩野保育所ミニ運動会

10月7日(土)、村民体育館で岩野保育所ミニ運動会が開催されました。

園児たちは保護者の方々の前で、元気よくかけっこや一生懸命練習してきた遊戯などを披露しました。プログラムの後半では、赤団、白団によるリレーが行われ、最後までどちらが勝つか分からないとても手に汗握るリレーとなり会場は大盛り上がりでした。



# ダイヤモンド婚

おめでとうございます

結婚60周年を迎えられたご夫婦へ表彰状と記念品が贈られました。

今年、6組のご夫婦が記念すべき年を迎えられており、9月15日から25日にかけて、中嶽村長の他、関係者が各家庭を訪問し、お祝いしました。高度経済成長期を共に力を合わせて乗り越えられたご夫婦からは、若い頃の苦労話や現在の幸せな暮らしぶりなど、たくさんの思い出話等をされておられました。

ダイヤモンド婚表彰を受けられたご夫婦の皆さん、おめでとうございます。これからも末永くお元気で仲良くお過ごしください。



- |      |      |      |      |      |      |      |
|------|------|------|------|------|------|------|
| 6.   | 5.   | 4.   | 3.   | 2.   | 1.   | 名簿   |
| 永田   | 藏座   | 杉野   | 椎葉   | 中村   | 田川   |      |
| 博    | 國美   | 松代   | 重利   | 恵美子  | 昭代   | 雅二   |
| トミ子  | イワ子  | 二男   | ケサエ  | 久人   | あきよ  | まさつぐ |
| (82) | (83) | (84) | (86) | (84) | (80) | (89) |
| (78) |      |      |      |      |      |      |

# 金婚

おめでとう

ございます

9月13日(水)、石倉交流施設において「第65回熊日金婚夫婦表彰伝達式」が行われました。当日は、結婚50周年を迎えられた9組のうち8組のご夫婦が出席され、熊本日新聞社の岩瀬事業局長より表彰状・記念品が伝達され、本村からも中嶽村長より記念品が贈呈されました。金婚夫婦を代表して西野弥九郎さんよりお礼の挨拶があり、写真撮影後、引き続き祝賀会が行われました。出席者は、当時の思い出話など50年の歩みに思いを馳せておられました。

金婚表彰を受けられたご夫婦の皆さん、おめでとうございます。いつまでも二人で手を取りあい、末永くお元気で過ごしてください。



那須 良策 (74)

あけみ (71)

西野 弥九郎 (76)

正子 (71)

杉野 孝司 (71)

眞砂 (70)

那須 憲弘 (75)

美千代 (70)

吉田 邦廣 (79)

光代 (76)

椎葉 鋭一郎 (75)

悦子 (74)

那須 利八 (74)

邦子 (72)

内田 清一郎 (82)

佐千子 (74)

※残念ながら当日、諸君で欠席されました。

古川 静徳 (74)

ミツ子 (72)

# グッドハーツ杯 第2回奥球磨駅伝競走大会



優勝  
大学・実業団の部  
青山学院大学A



2連覇  
高校の部  
佐久長聖高等学校

10月1日(日)に「第2回奥球磨駅伝競走大会」が開催されました。昨年に引き続き、多良木町役場をスタート・ゴールとし、湯前町・水上村・あさぎり町を折り返す42・195<sup>キ</sup>(大学・実業団の部4区間、高校の部7区間)のコースで開催。全国でも類をみない高校生、大学生、実業団が競い合う大会として、陸上ファンからも注目を集めています。今年は、全国各地から大学・実業団の部に14チーム、高校の部に47チームのエントリーがあり、当日は56チームの出走となりました。

大会当日、午前10時30分の号砲とともに、一斉に飛び出した56チームの襷。時折雨が降る中、選手たちは、チームメイトや沿道に集まった観客らの応援を受けて力走しました。沿道には、県内外から約3万人の観戦者が訪れ、大会への注目度も上昇しているようです。

高校の部は「佐久長聖高校」(長野県)が2時間3分24秒と前回から4分強縮め二連覇。大学・実業団の部は「青山学院大学A」が2時間5分44秒で優勝。また、区間記録については、高校の部、7区間中5区間、大学・実業団の部、4区間中3区間で区間新記録が出ました。

住民の皆さまのご理解とご協力ありがとうございました。



**スポーツくじ**  
 GOTO BIG  
 私たちはスポーツ振興くじ  
 助成を受けています。

## 大会結果

### ◆高校の部 (7区間 42.195 km)

参加チーム数 42チーム (申込 47チーム)

#### ・総合成績

- 1位 佐久長聖高等学校 2時間3分24秒
- 2位 大牟田高等学校A 2時間5分03秒
- 3位 須磨学園高等学校 2時間5分10秒

#### ・区間賞

- 1区 (10.00 km) 濱口 大和 29分41秒 (佐久長聖高等学校)
- 2区 (3.00 km) 折田 壮太 8分11秒 (須磨学園高等学校)
- 3区 (8.25 km) 山口 竣平 24分00秒 (佐久長聖高等学校)
- 4区 (7.90 km) 堀野 正太 23分43秒 (須磨学園高等学校)
- 5区 (3.00 km) 水野 夢大 8分16秒 (九州学院高等学校)
- 6区 (5.00 km) 吉岡 斗真 14分27秒 (佐久長聖高等学校)
- 7区 (5.045 km) 遠藤 大成 14分20秒 (佐久長聖高等学校)

・優勝監督者 高見澤 勝 (佐久長聖高等学校)

### ◆大学・実業団の部 (4区間 42.195 km)

参加チーム数 14チーム (申込 14チーム)

#### ・総合成績

- 1位 青山学院大学A 2時間5分44秒
- 2位 ひらまつ病院A 2時間5分50秒
- 3位 青山学院大学B 2時間7分39秒

#### ・区間賞

- 1区 (10.00 km) 荻久保寛也 29分29秒 (ひらまつ病院A)
- 2区 (11.25 km) 田中 悠登 32分55秒 (青山学院大学A)
- 3区 (10.90 km) 永戸 聖 32分44秒 (ひらまつ病院A)
- 4区 (10.045 km) 小原 響 29分39秒 (青山学院大学A)

・優勝監督者 原 晋 (青山学院大学A)



奥球磨駅伝 2023 検索



奥球磨駅伝 ライブ配信 検索

大会の公式サイトでは、大会成績や写真をご覧いただけます。

また、TKUテレビ熊本によるアーカイブ配信で、実況とともに大会の様子がご覧いただけます。

左記QRコードまたは検索でご視聴ください。

# 市房山キャンプ場がプレオープン

outside BASE mizukami



## 【スケジュール】

管理棟 9:00~21:00

チェックイン 14:00

チェックアウト 13:00

コインシャワー 24時間

【電話】0966-46-0768

【公式サイト】



outside base mizukami で検索

10月6日(金)に市房山キャンプ場のプレオープン式典が行われました。昭和30年以降、水上村の観光施設として、多くの愛好家に親しまれてきました。施設の老朽化や、現代のキャンパーのニーズに合わなくなり、利用者は減少してしましました。

再び、賑わいの場、水上村の新たな拠点とするため、令和3年4月に休業し、大規模工事を開始。この度、電源付きのオートサイト8区画、ペットサイト2区画、電源なしフリーサイト10区画、ドッグラン、炊飯棟、シャワー棟などが完成し、プレオープンとなりました。バンガローやログハウスは、来年のグ

私たちが常駐しています。  
まずは、お気軽にショップへ  
お立ち寄りください！



こん 今さん

のまち 野町さん

ランドオープンに向けて、現在  
工事中です。

当日は、関係者約30名に参列いただき、神事と式典が行われました。オープンに伴い、管理・運営は、全国各地でキャンプ場を経営する(有)ダディーズオピニオンに行っていたいただきます。式典では、代表取締役の田中ケン氏が「初めてこの地に来た際、市房山や目の前に広がる自然いっばいの環境に感動した。われわれの仕事はこれからであり、皆さんのご指導とご協力がなければこのキャンプ場の成功はないと思っています。水上村を盛り上げていきたい」と述べ、管理棟前にて、テープカットが行われました。



## 株式会社白砂組様より企業版ふるさと納税をいただきました

この度、株式会社白砂組様より、企業版ふるさと納税として水上村へ100万円のご寄附をいただきました。9月7日（木）に白砂昌一社長が水上村役場を訪問され、中嶽村長から感謝状が贈呈されました。

頂戴しました御厚意は、希望された用途「水上村への新しいひとの流れをつくる事業」に活用させていただきます。



## 西前教育委員へ感謝状を贈呈、後任は上米良氏へ

10月2日（月）、岩野公民館教育長室にて、10月1日付けで教育委員として任命された上米良明日香さんへ辞令交付式が行われました。

また、同月13日（金）に前教育委員の西要子さんへ感謝状の贈呈が行われました。長年、本村の教育行政にご協力いただきありがとうございました。

### 上米良 明日香氏



この度教育委員に就任致しました上米良と申します。

教育行政についての経験はございませんが、子供達が生き生きと活動し、安心安全に学べる環境作りを、保護者目線で取り組んでまいります。

どうぞよろしく願い申し上げます。

### 西 要子氏

令和5年9月30日を持ちまして、教育委員の職を終わらせていただきました。

4年間の任期を無事に全うできました事は、ひとえに教育委員会事務局、他の教育委員3名の皆様をはじめ、村民の皆様方のお力添えのおかげと心から感謝いたしております。

任期中にはコロナ禍を経験し、先生方の心強い対応、授業のIT化、義務教育学校の開校など、村内教育環境の大きな転換点となりました。かかる状況下、先生方及び村の関係者の方々の子供達の環境を早く・最良にしようと努力される姿には心を動かされ、私にとっても大変貴重な経験となりました。その経験を、これからは一村民として活かして参りたいと思います。

末筆ながら、これからの水上の子供達のますますの健やかな成長を祈念いたしまして、退任のあいさつとさせていただきます。ありがとうございました。





## くまモンと学ぶ交通安全 ～保育園児交通安全教室～

秋の全国交通安全運動期間中の9月26日（木）、多良木警察署において管内の保育園児を対象に、交通安全教室が行われました。

当日は、くまモンがサプライズゲストとして登場し、安全な横断歩道の渡り方を園児と一緒に学びました。園児は始めに、同警察署駐車場に用意された擬似の横断歩道で、くまモンと白バイによる実演を見た後、実際に模擬横断歩道を使って、くまモンと一緒に左右確認し、車が止まっていることを確認してから横断歩道を渡りました。

最後には、みんなでくまモン体操を踊って、交通安全知識の向上と思い出に残る交通安全教室となりました。



©2010熊本県くまモン（令和5年9月26日撮影）

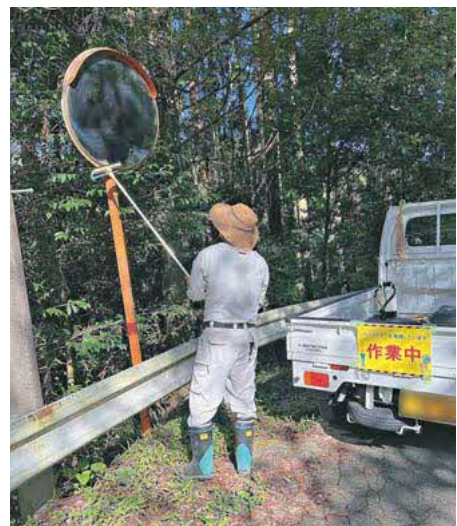


## 地域の安心安全へ

### ～交通安全指導員カーブミラー清掃～

9月24日（日）、岩野地区で交通安全指導員による「カーブミラー清掃」が秋の全国交通安全運動の活動の一環として行われました。

当日は、早朝から交通事故防止の思いをこめ、1つ1つ鏡面の清掃と周辺の除草作業を実施し、汚れていた鏡面も見違えるほど綺麗になりました。こうした活動のおかげで、地域の安全が保たれています。ありがとうございました。



## 全国の舞台で大健闘！ ～全国空手道選手権大会～

9月24日（日）、日本武道館（東京都）において全国空手道選手権大会が行われ、本村から2名の選手が出場。全国から選ばれた選手を相手に大健闘をみせ、素晴らしい成績を残しました。成績は以下のとおり。

### 第9回全国空手道選手権大会

椎葉 友喜 さん（水上学園5年生）	小5男子	個人組手	ベスト8
	小5男子	個人形	2回戦敗退
中村 悠翔 さん（水上学園4年生）	小4男子	個人組手	3位



## 水上学園いきいき芸術体験教室 ～九州打楽器合奏団による演奏会～

10月2日（月）、水上学園 後期課程において、水上学園の全児童生徒を対象にいきいき芸術体験教室が開催されました。

いきいき芸術体験は、子どもたちが優れた文化芸術に生で触れる機会を提供することを目的として行われており、今回は九州打楽器合奏団による打楽器コンサートが行われました。

太鼓や木琴、マリンバなどの様々な打楽器を使ったクラシックや唱歌が演奏され、生で触れるプロの演奏に児童生徒たちは、驚いた表情をみせながらも、曲に合わせて歌や掛け声をかけたり、後半には、実際に楽器に触れて一緒に演奏する時間もあり、全身で生の演奏を体感していました。



# 令和5年度（2023年度） 水上村職員採用試験を次のとおり実施します

## 1 職種、採用予定数等

区分	職種	採用予定数	勤務先及び職務内容
高等学校卒業程度	一般事務	3人程度	長部局又は教育委員会等に勤務し、一般事務に従事する。

## 2 受験資格

### (1) 年齢及び資格要件

区分	受験資格
高等学校卒業程度	昭和63年（1988年）4月2日から平成18年（2006年）4月1日までに生まれた者

(2) 次のいずれかに該当する者は、受験できない。

- ア 日本国籍を有しない者
- イ 禁錮以上の刑に処せられ、その執行の終わるまで又はその執行を受けることがなくなるまでの者
- ウ 水上村職員として懲戒免職の処分を受け、当該処分の日から2年を経過しない者
- エ 日本国憲法又はその下に成立した政府を暴力で破壊することを主張する政党その他の団体を結成し、又はこれに加入した者

## 3 受験手続

### (1) 受付期間

令和5年（2023年）11月7日（火）から同年11月20日（月）まで

（土曜日、日曜日、祝日を除く。受付時間は、午前8時30分から午後5時まで。）

### (2) 申込先

水上村役場 総務課 電話0966-44-0311

所在地（〒868-0795）熊本県球磨郡水上村大字岩野90番地

### (3) 申込手続

#### 【持参・郵送で申し込む場合】

水上村発行の申込用紙に必要事項を記入して、受付期間内に前記申込先に郵送又は持参すること。

郵送する場合は、封筒の表に「水上村職員採用試験申込」と朱書きし、受験票の返信用として84円切手を貼った封筒（宛先、郵便番号を明記したもの）を同封したうえで、必ず簡易書留で郵送すること。令和5年（2023年）11月20日（月）までの消印のあるものに限り、受け付ける。

#### 【インターネット（電子申請）で申し込む場合】

試験案内の「インターネット操作方法」をよく読んで申し込むこと。

電子申請による申込みは、11月7日（火）8時30分から、11月20日（月）23時59分までに、正常に到着したものを受け付ける。

### (4) 申込用紙の請求

#### 【インターネットからダウンロードする場合】

水上村のホームページにアクセスし、試験案内及び申請書をダウンロードすること。

#### 【直接入手する場合】

次の設置場所から入手すること。

水上村役場 総務課

#### 【郵送で請求する場合】

郵送で請求する場合、封筒の表に「水上村職員採用試験申込請求」と朱書きし、140円切手を貼った宛先明記の返信用封筒を同封のうえ、水上村役場総務課へ請求すること。

### (5) 受験票の交付

#### 【持参・郵送で申し込む場合】

持参での申込者には受験票を交付する。

郵便での申込者には受験票を郵送するが、11月27日（月）までに届かないときは、至急、水上村役場総務課まで問い合わせること。

【インターネットで申し込む場合】

受験票と写真票は、審査終了通知メールを受信後から印刷可能となる。各自で印刷し写真を貼付し試験当日持参すること。11月27日(月)までに受験票と写真票が印刷できないときは、水上村役場総務課に問い合わせること。

4 試験の日時及び場所

試験	日時	試験地	試験場	合格発表
第1次試験	令和5年(2023年) 12月3日(日) 午前8時30分	水上村	水上村役場	12月上旬に合格者のみに通知するほか水上村役場に掲示する。
第2次試験	令和5年(2023年) 12月下旬の予定	水上村	水上村役場	12月中旬に合格者、不合格者ともに通知するほか水上村役場に掲示する。

(注) 第1次試験の際は、受験票、筆記用具(HBの鉛筆・消しゴム等)を持参すること。なお、時計については、計時機能のものに限る。また、携帯電話等を時計として使用することはできない。

5 試験の内容

(1) 第1次試験

程度	区分	出題内容
高等学校卒業程度	教養試験	時事、社会・人文、自然に関する一般知識を問う問題(20題)
		文章理解、判断・数的推理、資料解釈に関する能力を問う問題(20題)
	40題・2時間	
適正検査	事務	事務職員としての適応性を正確さ、迅速さ等の作業能力の面からみるもの
	性格	職務及び職場への適応性を、一般的な性格傾向の面からみるもの

(全て択一式による筆記試験)

区分	内容
作文試験	受験者全員に文章による表現能力についての筆記試験

(備考) 1 教養試験、事務適性検査のいずれかにおいて基準点に達しない者は、他の試験の成績にかかわらず不合格となる。  
2 作文試験は第1次試験で実施するが、第1次試験の結果には反映せず、第2次試験の結果に反映する。

(2) 第2次試験

第1次試験合格者に次の試験を行う。

区分	内容
人物試験	人柄などについての個別面接による試験

(注) 試験を途中で棄権した者は、不合格となる。

6 合格から採用まで

- この試験の最終合格者は、試験職種ごとに作成された採用候補者名簿に登載され、主に令和6年(2024年)4月1日以降の採用について、この名簿に登載された者の中から採用者を決定する。なお、この名簿の有効期間は、原則として合格決定の日から令和7年(2025年)3月31日までである。
- 初任給は、原則として154,600円である。なお、このほか条例等の定めにより扶養手当、通勤手当、住居手当、期末手当、勤勉手当等がそれぞれの条件に応じて支給される。

7 試験結果の開示について

この試験結果については、受験した本人にのみ開示を行う。開示場所、開示内容等については次のとおりで、電話、郵便等による請求では開示できない。

試験	開示請求できる人	開示内容	開示期間	開示場所
第1次試験	第1次試験受験者	科目別得点 総合得点	各試験の合格発表の翌日から1か月間(土、日、祝日を除く。午前8時30分から午後5時まで。)	水上村役場 総務課

(注) 開示請求の際は、受験票又は可否通知書及び本人と確認できるもの(運転免許証、学生証等)を持参すること。

8 試験についての問い合わせ先

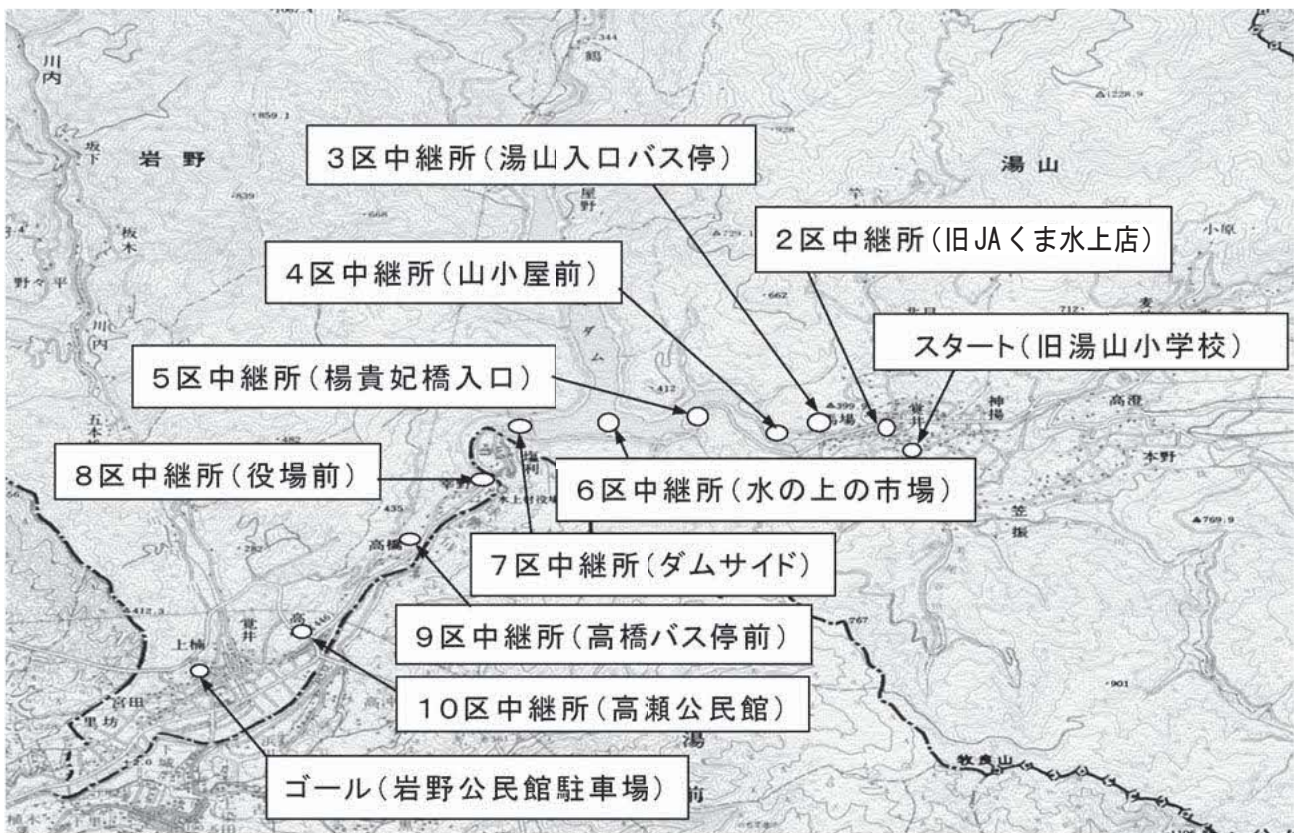
水上村役場 総務課 電話0966-44-0311  
所在地(〒868-0795) 熊本県球磨郡水上村大字岩野90番地

# 第1回水上村分館対抗駅伝大会 開催のお知らせ

例年、開催しておりました桜の里一周駅伝、各地区の駅伝大会に変わり、今年から「水上村分館対抗駅伝大会」を開催いたします。記念すべき第1回目の大会となりますので、沿道での声援をよろしくお願いいたします。

当日は、車両等混雑する場合がありますので、大変ご迷惑をおかけしますが、何卒ご理解をいただきますようお願いいたします。

1. 主催 水上村体育協会
2. 日時 令和5年11月26日(日) 10:00スタート
3. 場所 スタート：旧湯山小学校駐車場  
(開会式：湯山地域交流センター)  
ゴール：岩野公民館駐車場  
(閉会式：岩野公民館 大研修室)



ご不明な点等ございましたら、下記事務局までお気軽にお問い合わせください。

岩野公民館内 水上村体育協会事務局 藤田 (Tel: 44-0333)



岩野保育所の子どもたち

# 議会だより

第39号

## もくじ

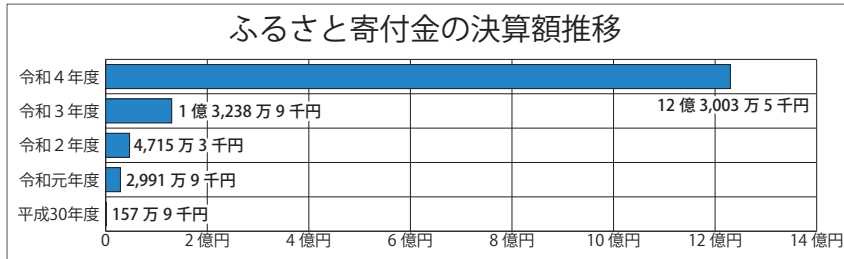
令和4年度決算認定……	16	補正予算……	22
9月定例会……	18	第5回臨時会……	24
条例などの審議結果……	21	編集後記……	25

## 水上市へのふるさと寄付金12億円越え! 寄付額は昨年度の10倍

本村へのふるさと寄付金が急激に増えています。ふるさと寄付金とは、自分の選んだ自治体に寄付（ふるさと納税）をすると、寄付額の2,000円を超えた部分が所得税と住民税から控除される制度です。

本村への寄付額は、直近の5年間をみると以下のとおり大きく増加しています。このお金を使って様々な事業を行うことができます。

### 直近5年間の推移



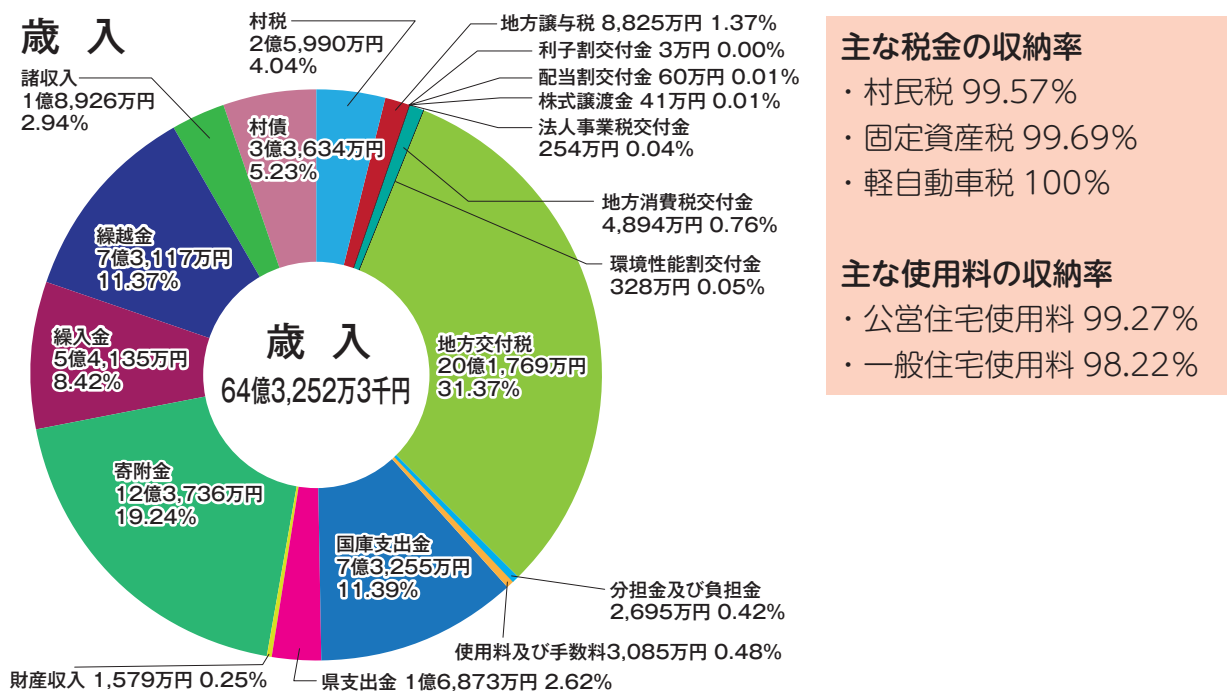
### 令和4年度のふるさと寄付金額を近隣の自治体と比較

水上市	12億3,003万5千円
人吉市	3億9,890万1千円
あさぎり町	4億4,209万1千円
多良木町	1億675万円
湯前町	2,757万4千円

管内では断トツ!  
県内では7番目に多い!

## 令和4年度一般会計の歳入は昨年度比25%増

令和4年度の一般会計歳入総額は64億3,252万3千円で、対前年比13億715万2千円(25.50%)増加しました。ふるさと寄付金の増加が主な要因です。



#### 主な税金の収納率

- ・ 村民税 99.57%
- ・ 固定資産税 99.69%
- ・ 軽自動車税 100%

#### 主な使用料の収納率

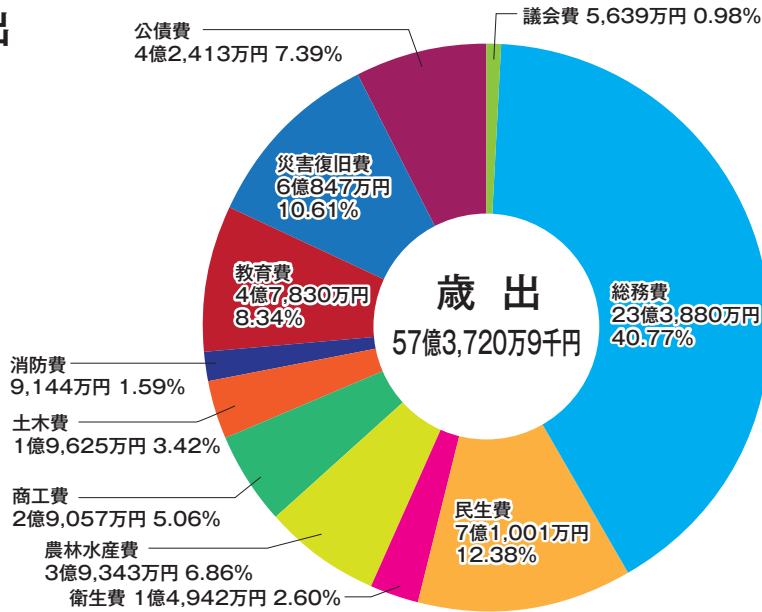
- ・ 公営住宅使用料 99.27%
- ・ 一般住宅使用料 98.22%



# 一般会計の歳出総額57億円はどう使われた？

## ふるさと寄付金事業に大きな伸び

### 歳出



令和4年度の一般会計歳出総額は57億3,720万9千円で、前年度比13億4,301万2千円(30.56%)増加しています。令和4年度の主な事業(特徴的なもの)は以下のとおりです。

#### 総務費

- ・ふるさと寄付金事業 7億598万円
- ・ふるさと応援基金積立金 6億2,134万円
- ・防災・行政情報配信システム(ライフビジョン)構築事業 2,144万円

#### 民生費

- ・さくらっこスマイルアップ事業 705万円
- ・子育て世帯生活支援特別給付金事業 194万円
- ・こども育成支援基金積立金 2億1,000万円

#### 衛生費

- ・新型コロナ感染症対策事業費事業 1,122万円

#### 農林水産費

- ・飼料価格及び林業者事業体燃油価格高騰緊急対策補助金 466万円
- ・新型コロナ感染症対策緊急施設園芸基盤強化事業補助金 1,376万円
- ・主食用米生産者緊急支援金 561万円

#### 商工費

- ・水上村経済回復活性化事業(みずかみ頑張る券) 4,934万円
- ・新型コロナウイルス感染症対策事業(商工振興対策) 4,286万円
- ・市房山キャンプ場大規模改修事業 9,287万円
- ・サテライトオフィス等誘致事業費 1,874万円

#### 土木費

- ・村道石舟五本松線道路改良工事 6,285万円
- ・岩野地区・湯山地区通学路緊急対策工事 925万円

#### 教育費

- ・小中一貫教育推進事業費 2億2,475万円
- ・地域学校連携協働体制構築事業(sakura未来塾) 215万円

#### 災害復旧事業費

6億847万円 など

令和5年第3回定例会が9月6日から9月15日の日程で開催され、人事案件1件、条例改正2件、令和5年度各会計補正予算9件、令和4年度各会計決算9件などが提案され、慎重に審議した結果、それぞれ原案どおり決定した。

# 令和4年度決算審議は委員会形式

## 決算審査特別委員会を設置



対面方式による決算審査の様子

### 決算審査特別委員会

9月6日の定例会初日、議長提案により委員会を設置。委員長に山崎隆浩やまさきたかひろ議員、副委員長に杉野貴文すぎのたかふみ議員を選任。

全課の審査を終了後、各会計決算の認定について採決した結果、委員会では全員賛成にて認定すべきものと決定。

### 総務課関係

職員採用の現状は。

A

昨今は公務員離れが進んでおり、職員の確保に苦慮している。令和4年度からは、多くの企業が採用しているSPI試験を導入している。

Q

準装備の車も多くなり、利用される住民もおられないようだが、村民への周知を続け、制度継続をお願いしたい。

Q

産交バスへ運行委託している古屋敷線の代替え案はないものか。

意見

今後も安定した行政運営が図れるようアイデアを出し合いながら取り組んでいただきたい。

A

人吉球磨地域公共交通計画や、現在川内地区で進められている「地域の足」を含め検討していきたい。

意見

踏み間違い防止装置設置費補助金について、最近は標

※「SPI試験」一般社会人として広く必要とされる資質（性格・能力）を測定する適正検査。企業の採用選考で利用が多い。

※「地域の足」高齢者の通院・買い物のための新たな地域公共交通。ドアtoドア、定時路線（ハーフデマンド型）で実証する予定。

### 税務住民課関係

Q

マイナンバーカードをめぐるトラブルについて、報告がないところをみると本村では不具合が起きていないとの認識でよいか。

A

国から自治体へマイナンバーカードの処理の仕方についてアンケートがあり、再度調査が必要な自治体には詳細なひもづけ作業の確認が行われる。本村は対象になっておらず、何らかの理由がない限り調査はないものと思っている。

Q

村民税の税収が上がってきている要因は。

A

コロナ禍ではあるが、業績は回復しつつあり、個人の所得が増えてきているのが一番の要因で、法人住民税も上がってきている。

意見

村税等の収入未済額は、若干増加したものの高い収納率を維持している。今後も新規滞納者を未然に防ぎ、課税を横断した協力体制をお願いしたい。

### 保健福祉課関係

Q

昨年度から好評である手提げ型ごみ袋は、今後値下げの予定はあるのか。

A

現在は卸値の増減はない。燃えないゴミ袋に関しても、在庫がなくなり次第手提げ型となる予定。

Q

高齢者安心ネットワーク体制整備事業で、利用者（登録者）の現状は。（通報や相談件数はあるか）

A

現在68世帯の申請登録があり、業者から月2回の連絡や、24時間看護師体制のもと、本年度は461件の相談や通報を受けている。



意見

さくらっこ事業について、スタッフ2名体制で、良い雰囲気を実施されていると聞いています。交付金を活用しながら継続して事業を行い、多くの方が利用されることを望む。



子育て支援センターのスタッフ

### 産業振興課関係

Q

コロナ感染症対策補助金の今後及び燃油・肥料・飼料高騰対策の継続は

A

コロナ感染症も2類から5類になり、通常の生活に戻っている。よって国・県からのコロナに関する補助はなくなると考える。ただし、物価高騰は収まっておらず、国も対策を講じると聞いている。農家の意見を聞きながら、状況を見てバランスよく補助を考えていきたい。

意見

来年度から国民一人当たり1,000円の森林環境税が徴収され、森林環境譲与税として各自治体に配分される。これまでの譲与税が多く自治体で基金として積み立てられ利用されていないことが

Q

問題となっている。適切に利用し、山を守り川を守っていただきたい。また、架線集材の活用にも利用してほしい。

A

農業・林業・商工業施設整備補助金（上限300万円）のサイクルが来年度で終了するが、今後の対応はどうか。

利用者にアンケート調査を行い効果を検証し、それをもとに次の段階に移行するかどうかの準備をしていく。

## 建設課関係

**Q** 通学路のカラー舗装は、全箇所整備されたのか。

**A** 通学路緊急点検で危険と思われる箇所をピックアップして対応している。今後新たに要望があれば、計画に入れて順次対応したい。

**Q** 国道388号(舟石地区)の復旧状況は。

**A** 地すべり箇所があり観測等を行っている状況であるが、県の管理道路であり、調査には期間を要する。これまでの調査で地すべりを確認したと聞いており、現在は詳細設計

に入っているとと思われる。

## 地方創生推進課関係

**Q** 桜の里事業費について、テングス病の対処を行っているが、復活しない状況だと思う。思い切った改植も必要だと思うが、どのような考えか。

**A** 来年度に向けて、湯山地区の国道沿いで大規模な伐採を考えている。また、3mから5mほどの高苗をダム湖畔に植栽する計画がある。



桜の伐採の様子

## 意見

合宿誘致や400mトラックを計画され、本村の農産物の販路拡大につながるという聞いたが、今後さらに交流人口が増えると思われるため、民宿や飲食店でできるだけ地元産の食材を使い、地産地消の拡大にも努めていきたい。

様々な業種が参画することが地方創生を進める原動力となると考える。

サクラヴィレッジの利用者数が、村内利用者数2,470人と、1年弱で大きな実績が出ている。健康的な体づくりにも有効活用され、地域おこし

協力隊の方々が頑張っていることも聞かえてくる。さらに利用しやすい施設の推進をお願いしたい。



スカイヴィレッジでの陸上合宿

## 教育課関係

**Q** 義務教育学校に移行したことにより、これまで小、中3校でそれぞれ取り組んできた「いじめ

問題対策連絡協議会」の構成員はどのように変わるのか。

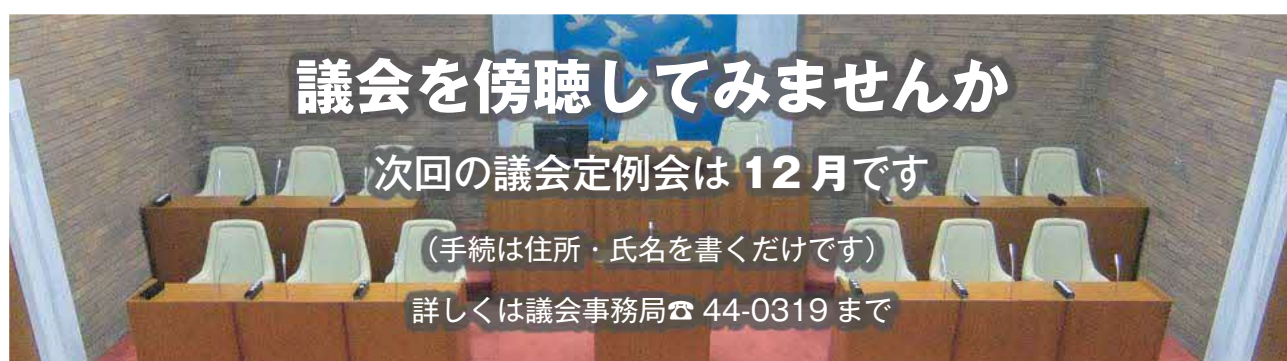
**A** PTA会長1名、校長1名、保護司2名、民生委員1名、区長会長1名となり、PTA会長、校長の3名が1名になる。

**意見** いじめは決しておつてはならないことであり、関係機関で情報共有し協議いただくようお願いしたい。

**意見** 学校部活動の社会体育移行については、部員数の減少や活動する施設の管理を含め、様々な問題を考慮し進めていただきたい。

## 条例などの審議結果（補正予算を除く）

議案番号	条 例 等	条例等の主な内容	審査の結果
議案第1号	水上村教育委員会委員の選任同意について	湯山覚井地区 <small>かんめらあすか</small> 上米良明日香氏を選任	同意 (全員賛成)
議案第2号	水上村出産祝金支給条例の全部を改正する条例の制定について	水上村出産祝金支給条例の全部を改正	可決 (全員賛成)
議案第3号	水上村立義務教育学校設置条例の一部を改正する条例の制定について	水上村立義務教育学校設置条例の一部を改正	可決 (全員賛成)
議案第4号	交通事故に係る損害賠償の額を定めることについて	車両損傷事故に係る損害賠償額の決定	可決 (全員賛成)
議案第5号	工事請負契約の締結について（第2期市房山キャンプ場大規模改修土木工事）	第2期市房山キャンプ場大規模改修土木工事に係る請負契約を締結	可決 (全員賛成)
議案第6号	工事請負契約の締結について（村道石舟五本松線道路改良工事）	村道改良工事に係る請負契約を締結	可決 (全員賛成)
議案第7号	工事請負契約の締結について（林道梅木鶴線災害復旧工事）	林道災害復旧工事に係る請負契約を締結	可決 (全員賛成)
議案第8号	工事請負契約の締結について（村道北目平谷線道路災害復旧工事）	村道災害復旧工事に係る請負契約を締結	可決 (全員賛成)
議案第9号	工事請負契約の締結について（簡易水道施設遠隔監視システム装置改修工事）	簡易水道施設遠隔監視システム装置改修工事に係る請負契約を締結	可決 (全員賛成)
	継続審査申出書について		可決 (全員賛成)



## 一般会計

### ふるさと寄付金の歳入予算に**10億円**を補正

歳入歳出予算の総額に11億4,668万円を追加し、総額を58億5,320万円とするもの。  
ふるさと応援基金積立金5億円、地方創生事業に係るシティープロモーション委託料2千万円、ふるさと寄付金事業費5億7,728万2千円などの事業が追加計上された。

## 令和5年度水上村国民健康保険特別会計(直診勘定)補正予算(第1号)

### 国民健康保険特別会計(直診勘定)

歳入歳出予算の総額に5万5千円を追加し、総額を2,175万5千円とするもの。

## 令和5年度水上村国民健康保険特別会計(事業勘定)補正予算(第1号)

### 国民健康保険特別会計(事業勘定)

歳入歳出予算の総額に157万3千円を追加し、総額を3億1,137万3千円とするもの。

## 令和5年度水上村介護保険特別会計補正予算(第1号)

### 介護保険特別会計

歳入歳出予算の総額に1,227万3千円を追加し、総額を4億3,175万3千円とするもの。主に前年度事業の精算にともなう国庫負担金などの返納金832万6千円などが追加計上された。

## 令和5年度水上村後期高齢者医療特別会計補正予算(第1号)

### 後期高齢者医療特別会計

歳入歳出予算の総額に9千円を追加し、総額を4,110万9千円とするもの。

## 令和5年度水上村農業集落排水事業特別会計補正予算(第2号)

### 農業集落排水事業特別会計

歳入歳出予算の総額に423万9千円を追加し、総額を7,333万9千円とするもの。

## 令和5年度水上村簡易水道事業特別会計補正予算(第2号)

### 簡易水道事業特別会計

歳入歳出予算の総額に1,981万9千円を追加し、総額を1億4,571万9千円とするもの。主に岩野・湯山地区地下水試掘調査業務委託料1,300万円などが追加計上された。

## 令和5年度水上村林業集落排水事業特別会計補正予算(第1号)

### 林業集落排水事業特別会計

歳入歳出予算の総額に151万5千円を追加し、総額を871万5千円とするもの。

いずれも審議の結果、原案のとおり承認・可決した。

# 第3子以降の出産祝金 50万円に

## 出産祝金が手厚くなります

### 議案第2号 水上村出産祝金支給条例の全部を改正する条例の制定

#### どう変わるの？

次世代を担う子どもの出生を祝うとともに、子育てに伴う経済的負担の軽減を図ることを目的として、以下のとおりに改正されました。

ただし、第3子以降は、出産後に30万円を支給し、生まれて1年を経過した日以降に残りの20万円が支給されます。「一度に全額いただくよりも、必要な時期に分けていただけるほうがありがたい」といった住民アンケートの意見が制度に反映されています。

改正の経緯	第1子	第2子	第3子以降
令和6年度から	20万円	30万円	50万円
令和元年度から	10万円	15万円	20万円
平成28年度から	3万円	5万円	10万円
平成25年度から	—	—	10万円

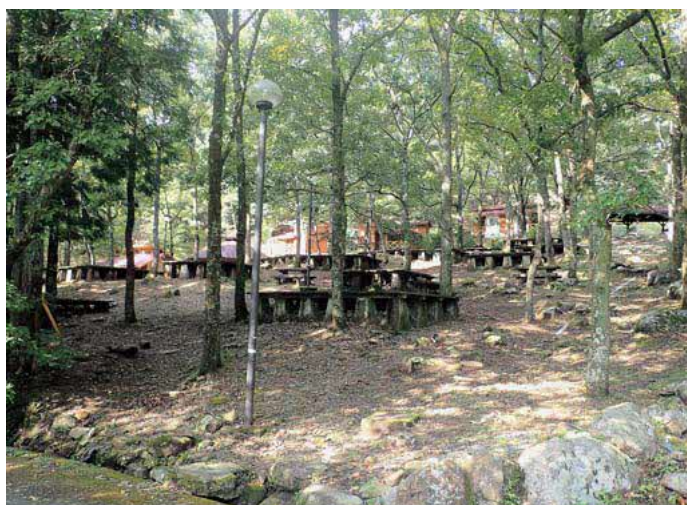
# 市房山キャンプ場第2期工事始まる

## ソロサイト・バイクフリーサイト整備へ

### 議案第5号 工事請負契約の締結（第2期市房山キャンプ場大規模改修土木工事）

市房山キャンプ場は、芝生広場側にAC電源スタンド付きのオートキャンプサイト、ペットも一緒に遊べるドッグフリーサイト、シャワールーム整備などの第1期工事を終え、10月6日にプレオープン式典を迎えました。

第2期工事については、議案第5号で「第2期市房山キャンプ場大規模改修土木工事に係る請負契約」を締結したとの説明がありました。東側既存部分のリニューアルも着々と進んでおり、ソロサイト、バイクフリーサイトなどを整備し、現代キャンパーのニーズにも対応。来年度にグランドオープンを迎える予定となっています。



老朽化の進む既存のテントサイト

# 議会の主体的な活動に向けて

## 全員協議会で議会基本条例(案)を協議

### 「議会基本条例って何？」

議会基本条例とは、住民の代表機関であり二元代表制の一翼を担う議会の基本理念、基本方針、執行部との関係性や議会活動の原則など議会の基本姿勢を明文化し定めたものです。

### 「条例制定の意義は？」

議会基本条例は、改選による議員の構成に変更が生じてもその理念を全議員で共有することにより、変わることはない議会の基本姿勢を明らかにします。

このことにより、議会の組織としての機能を充実させるとともに、村民の信頼と負託にこたえていくことを目指します。

### 「条例制定に向けて」



条例(案)を協議する議会議員

9月7日に全員協議会を開催し、議会基本条例案についての協議を行いました。今後も協議を重ね議案提出を目指すこととなりました。

提案者 すぎのたかふみ 杉野貴文 議員

## 第 5 回 臨 時 会

7月31日開催

令和5年第5回臨時会が7月31日に開催され、慎重に審議した結果、それぞれ原案どおり決定した。

### ○条例などの審議結果

議案番号	条 例 等	条例等の主な内容	審査の結果
議案第1号	水上村監査委員の選任同意について	人吉市富ヶ尾町 九万田 <small>くまんだ かつし</small> 勝志氏を再任	同 意 (全員賛成)
議案第2号	水上村市房山キャンプ場の指定管理者の指定について	(有)ダディースオピニオンを指定管理者に指定	可 決 (全員賛成)

### ○令和5年度水上村一般会計補正予算（第3号）

歳入歳出予算の総額に72万円を追加し、総額を47億652万円とするもの。村税還付金72万円が追加計上された。

また、市房山キャンプ場の指定管理者が、東京都杉並区の(有)ダディースオピニオン（代表取締役 田中ケン 氏）に決定し、指定管理料として令和6年度から令和9年度までの各年度で400万円、総額1,600万円の債務負担行為が補正された。



# 議会だよりをどう充実させるか

## 広報全国研修に参加

9月26日、全国広報研修会が東京千代田区日経ホールで開催され、本村議会から広報特別委員会委員4名が参加しました。

講演の内容については以下のとおりです。



会場となった日経ホール内の様子

1. 「広報担当者が知っておきたい法律知識」  
弁護士 玉置 菜々子 氏
2. 「読者を夢中にさせる広報誌づくり基礎の基礎！」  
メディアプランナー (株)フォーチュングラフィックス代表取締役 白木 一誠 氏
3. 「パッと伝わる広報紙に！やってはいけないデザイン講座」  
グラフィックデザイナー (公社)日本広報協会広報アドバイザー 平本 久美子 氏

# 皇居ランナーが集うランステを視察

## スポーツ交流人口の拡大へ

翌9月27日、東京半蔵門に程近い、皇居ランナーが集うランニングステーション JOGLIS(ジョグリス)、永田町の Re.Ra.Ku PRO(リラクプロ)を視察。本村の地方創生事業「宿宿による郷づくり」にも合致するテーマです。

当日は、スタッフとの意見交換のあとステーション内を見学しました。本村の事業展開につながっていく可能性も秘めており、有意義な視察となりました。



水上村の地方創生事業をPR

## 編集後記

小川 恵

清秋の候、空は高く澄み渡り、清々しい秋を感じる頃となりました。皆様におかれましては健やかに過ごされることと存じます。

これまででは読む側でありましたが、読んで頂く立場となり、村民の皆様に見やすく・わかりやすく・年齢層を問わず、お読み頂けるよう取り組んでいきたいと思っています。さて、秋と言えは：「スポーツの

秋」 我が家の次女(9年生)は、水上学園となり初めて！最後の!!体育祭を楽しんでおりました♪

連日猛暑、短い期間での練習や準備となる中、150名の生徒一人一人が自分の役割を果たし、お互いに励まし合いながら、体育祭の成功に向けて頑張っていたようです。

残念ながら保護者としての参加は最後となりましたが、今後も「将来を担う水上っ子」を微力ながら応援していこうと思います。



### 広報特別委員会

委員長 荒嶽 晋  
副委員長 山崎隆浩  
委員 小川 恵  
委員 杉野貴文

## 後期高齢者の方へ 歯科口腔健診はお済みですか？

高齢になると、むせたり、のどにつかえたりすることが多くなり、これが原因で誤嚥性肺炎を起こすことがあります。また、むし歯や歯周病を放っておくと、糖尿病や腎臓病、脳卒中、心臓病など全身の病気に影響するといわれています。全身の大きな病気につながらないように、毎年1回は後期高齢者の「**歯科口腔健診**」を受けましょう。

〒868070  
熊本県球磨郡水上村大字  
様

受診券番号:  
被保険者番号:  
生年月日: 昭和 年 月 日  
令和 年 ( 年 ) 月 日発行  
水上村長 中嶽 弘徳

令和 年度後期歯科口腔健診  
**受診券**

有効期間: 令和 年 ( 年 ) 月 日から  
令和 年 ( 年 ) 月 日まで  
※期間中1回限り有効

健診場所  
と日時 裏面の「実施機関一覧表」の中から 受診したい健診機関へ直接、健診の希望日と時間をご予約ください

窓口負担 無 料

受診までの流れ

**事前**  
希望する健診機関に健診日・時間を予約する (予約は裏面)

**当日**  
次のものを持って、予約した健診機関を受診する  
●歯科口腔健診<受診券> (本書)  
●後期高齢者医療被保険者証 (保険証)

<歯科口腔健診についてのお問い合わせ先>  
水上村役場 保健福祉課 (担当: ) TEL: 44-0313

\*\*\* 本書は受診券です 受診まで大切に保管しましょう \*\*\*

←左の「**歯科口腔健診<受診券>**」を**6月末**にお送りしています。(黄色の紙です)

- ① 歯医者 (受診券裏面記載) に電話して、診察日・時間の予約をしてください。
- ② 予約した日時に、歯医者の受付で左の「歯科口腔受診券」を提出してください。
- ③ 問診・検査・結果説明を行います。

**★費用は無料です！**

今回実施する歯科口腔健診は、むし歯をチェックするだけでなく、**歯ぐきや入れ歯の状態、口の粘膜などの衛生状態、飲み込む機能**もあわせて検査します。定期的に歯医者に通われている方も、この機会にぜひ受診してみてください！

○その他ご不明な点等ありましたら、下記までご連絡ください。

☆お問い合わせ先☆

保健福祉課 後期高齢者医療係 担当: 高橋 TEL: 44-0313

## 水上村では人間ドックが大変利用しやすくなっています！ ぜひご自分の体をチェックされてみませんか？

●補助対象受診者：30歳以上の水上村在住者

●補助金額

- ・国保加入者：費用の8割
- ・後期、社会保険加入者：費用の7割

※但し、上限額を超える金額については上限額での補助となります。(年度内1回限り)



●予約方法

医療機関	総合健診センター「コスモ」	日本赤十字社健康管理センター	その他医療機関 (済生会・人吉医療センター等)
予約方法	<p>① <b>役場保健福祉課(44-0313)</b> までお電話ください。予約調整を行います。</p> <p>② <b>「委任状」</b>の提出が必要となります。<b>コスモから封筒が届きましたら役場保健福祉課までお越しください。</b></p>	<p><b>役場保健福祉課(44-0313)</b> までお電話ください。予約調整を行います。</p>	<p>直接各医療機関へお電話ください。</p>
支払額	<p>村の補助額を引いた額の支払いになります。</p>	<p>一旦全額自費でお支払いいただいたのち、申請後に村の補助分を指定口座に入金します。</p>	
受診後	<p>申請は不要です。</p>	<p>・領収書 ・健診結果(詳細がわかるもの) ・通帳 ・印鑑 をお持ちの上、役場保健福祉課へお越しください。</p>	



検査項目によって補助上限が異なります。  
また、単独検査(脳ドックのみなど)での補助も可能です。  
詳細については、保健福祉課までお問い合わせください。

☆お問い合わせ先☆

保健福祉課 国民健康保険係 担当：高橋 TEL：44-0313

納税のお知らせ

# 11月の税金等

村県民税 3期  
 国民健康保険税 7期  
 後期高齢者医療保険料7期

11月の納付書等発送日 11月10日(金)  
 11月の口座振替日 11月27日(月)  
 11月の納期限 11月30日(木)

- ★口座振替で納付されている方は、前日までに預貯金口座の残高の確認をお願いします。  
 また、毎月発行しています口座振替通知書兼領収書が不要の方は、税務住民課までご連絡ください。  
 なお、振替の内容につきましては、通帳記帳で確認できます。
- ★水上村の納付書で納める方は、下記の納付取扱金融機関で、納付してください。

取扱金融機関等	窓口取扱時間	取扱曜日
水上村役場 会計室	午前8時30分～午後5時15分	月～金曜日 (祝日除く)
郵便局(ゆうちょ銀行)	午前9時00分～午前11時00分 午後2時00分～午後4時00分	
JAくま 本所及び各支所	午前9時00分～午前11時30分 午後0時30分～午後3時00分	
肥後銀行 本店及び各支店		
熊本県信用組合 本店及び各支店		
熊本銀行 本店及び各支店		

## 口座振替の推進について

口座振替は、一度お申込みいただくと、指定された口座から納期ごとに、自動的に引き落とされる、便利で確実な納入方法です。

口座振替の申し込みにつきましては、各金融機関にてお願いします。なお、口座振替を新規で申し込まれた方には、物産館で使用できる商品引換券をプレゼントします。

金融機関で必要なもの・・・お届け印、預金通帳



お問合せ 税務住民課

自宅で

# マイナンバーカード出張申請

予約：出張希望日を電話で連絡する



出張申請：職員が自宅に伺い本人確認後、申請書記入、顔写真撮影



カード受け取り：カードが完成したら自宅に郵送します



## ★対象者

水上村に住所がある方

## ★予約方法

出張希望日の3日前までに税務住民課（44-0316）に電話ください。  
希望日にそえない場合もありますので、ご了承ください。

## ★出張申請期限

令和6年3月29日まで

## ★出張可能日時

平日（祝日を除く）午前9時から午後5時まで

## ★必要なもの

本人確認書類

1点で確認できるもの

（運転免許証、パスポート、住基カード、障害者手帳）

2点で確認できるもの

（健康保険証、年金手帳、預金通帳、医療受給者証）



## ★マイナンバーカード受け取り方法

マイナンバーカードが完成したら、自宅に郵送します。

## ★注意点

申請者が15歳未満の場合、保護者同伴になり、申請者と保護者の本人確認書類も必要になります。

お問合せ 税務住民課 戸澤

## マイナポータルからオンラインで転出手続きができます！

他の市区町村に転出する場合は、引っ越し予定日の前後 14 日以内に水上村役場で転出届を提出しなければなりません。マイナンバーカードをお持ちの方は、マイナポータルを通じてオンラインで転出届が提出できます！マイナポータルから転出届を提出する場合は、水上村役場への来庁が不要になります。

### 手続きできる人

- ・引っ越しする本人
- ・これまで同じ住所で同世帯の方（同じ新しい住所に引っ越す場合は、まとめ手続き可能）

### オンライン転出に必要なもの

- ・電子証明書が有効なマイナンバーカード
- ・マイナンバーカードの暗証番号
- ・マイナポータルをダウンロードしているスマートフォンまたは PC
- ・連絡先電話番号
- ・新しい住所



### オンライン転出方法

1. マイナンバーカードを使ってマイナポータルへログインする
2. マイナポータルから「転出手続き」と「転入手続きの来庁予定日」を申請する
3. 転出処理完了後、役場から本人さんに電話で連絡します
4. マイナポータルの申請状況が「完了」となっていることを確認する

### 転入に必要なもの

- ・マイナンバーカード
- ・マイナンバーカードの暗証番号

### 転入方法

引っ越しした日から 14 日以内に、新しい住所地で転入手続きをしてください。

## マイナンバーカード申請・受け取り時間延長のお知らせ

- 【日 時】 令和 5 年 11 月 13 日（月）  
午後 7 時まで  
令和 5 年 11 月 27 日（月）  
午後 7 時まで

【場 所】 水上村役場 税務住民課

お問合せ 税務住民課 戸澤・青木



**国民年金保険料は全額が社会保険料控除の対象です！**

国民年金保険料は所得税法及び地方税法上、社会保険料控除としてその年の課税所得から控除されますが、控除の対象となるのは、令和5年中（令和5年1月1日から令和5年12月31日）に納められた保険料の全額です（令和5年中に納められたものであれば、過去の年度分の保険料や追納された保険料も控除の対象となります）。

本年中に納付した国民年金保険料について、社会保険料控除を受けるためには、年末調整や確定申告の際に、保険料を支払ったことを証明する書類の添付が必要です。

このため、日本年金機構から、次のスケジュールで「社会保険料（国民年金保険料）控除証明書」が対象者宛てに送付されますので、お手元に届きましたら、大事に保管し、年末調整や確定申告の際に使用してください。

「社会保険料（国民年金保険料）控除証明書」は、e-Taxで利用できる電子版の交付も行っています。マイナポータルから「ねんきんネット」にログインし、電子送付希望の登録をすると、マイナポータルの「お知らせ」で電子版を受け取ることができます。（登録をすると郵送がされなくなります。）

電子版の利用方法等については、日本年金機構ホームページで動画を掲載しています。

	対象者	送付時期	
①	令和5年1月1日から令和5年10月2日までの間に国民年金保険料を納付された方	郵送	令和5年10月下旬から11月上旬にかけて順次
②	①のうち、「ねんきんネット」において事前に電子送付希望の登録を行った方	電子送付	令和5年10月中旬から10月下旬にかけて順次
③	令和5年10月3日から令和5年12月31日までの間に国民年金保険料を納付された方（①の対象者は除きます。）	郵送	令和6年2月上旬
④	③のうち、「ねんきんネット」において事前に電子送付希望の登録を行った方	電子送付	令和6年1月下旬

なお、ご家族（配偶者やお子様等）の負担すべき国民年金保険料を支払っている場合は、ご自身の国民年金保険料に加え、その保険料についても控除が受けられます。

**【お問合せ先】**

ねんきん加入者ダイヤル：0570-003-004

**【受付時間】**

- ・月～金曜日 午前8：30～午後7：00
- ・第2土曜日 午前9：00～午後4：00

税務住民課 年金係 中田

## 運転免許更新等の手続きの取扱日と時間が一部変更になりました

令和5年10月1日より熊本県運転免許センター、警察署等で行っている運転免許関係手続きの取扱日、受付時間が一部変更になっています。

免許更新等を行われる際はご注意ください。新しい時間は以下の表のとおりです。

手続きの際は、必要書類等の必要事項を必ずお確かめください。

### 【熊本運転免許センター】※取扱日に変更有

	手続き内容	受付時間 (平日)	取扱日						
			月	火	水	木	金	土	日
1	運転免許証更新 (優良・経由更新)	8:30～10:30 13:00～15:00	○	○	○	○	-	-	○
2	運転免許証更新 (一般・違反・初回)	8:30～9:30 13:00～14:00	○	○	○	○	-	-	○
3	運転免許証更新 (高齢者)	10:00～11:00 14:00～15:00	○	○	○	○	-	-	○
4	運転免許証記載事項変更	9:00～11:30 13:00～16:00	○	○	○	○	-	-	○
5	自主返納 運転経歴証明書	9:00～11:00 13:00～16:00	○	○	○	○	-	-	○
6	国外運転免許証	9:00～11:00 13:00～16:00	○	○	○	○	-	-	-
7	運転免許証再発行	9:00～11:00 13:00～16:00	○	○	○	○	○	-	-

※祝日・年末年始は受付対象外です。

### 【多良木警察署等各警察署】※受付時間に変更有

	手続き内容	受付時間 (平日)	取扱日						
			月	火	水	木	金	土	日
1	運転免許証記載事項変更	9:00～16:00	○	○	○	○	○	-	-
2	運転免許証更新 (優良等すべて) 運転免許証再発行 国外運転免許証 自主返納 運転経歴証明書	9:00～11:30 13:00～16:00	○	○	○	○	○	-	-

※祝日・年末年始は受付対象外です。

※熊本中央・熊本南・熊本東・熊本北合志・大津及び御船警察署では受付できません。

### 【免許証の種類】

優良…ゴールド免許 一般…ブルー免許で違反などがない方 高齢…70歳以上の方  
違反…違反が複数回又はケガのある事故を起こしてしまった方  
初回…初めて免許更新をする方  
経由更新…運転免許証の住所地以外の都道府県で更新すること。

### 【お問合せ】

多良木警察署 TEL: 42-4110

熊本県警本部 運転免許課 TEL: 096-233-0110



# 事業者の皆さまへ

## 自動車を使用する事業所は **安全運転管理者の選任が必須** です!

### 安全運転管理者の

#### 選任

一定台数以上の自動車の使用者は、自動車の使用の本拠(事業所等)ごとに、自動車の安全な運転に必要な業務を行う者として安全運転管理者の選任を行わなければなりません。

自動車の保有台数に応じて副安全運転管理者の選任が必要になります。  
安全運転管理者・副安全運転管理者になるには一定の要件があります。



乗車定員が11人以上  
の自動車1台以上

または



その他の自動車5台以上  
※自動二輪車(原動機付自転車を除く)  
は1台を0.5台として計算

### 安全運転管理者の

#### 業務



交通安全教育



運転者の適性等の把握



運行計画の作成



交替運転手の配置



異常気象時等の措置



点呼と日常点検



運転日誌の備付け



安全運転指導

### 安全運転管理者の

#### 届出

- 安全運転管理者等を選任した時は、その日から15日以内に事業所を管轄する警察署に必要書類を提出してください。
- 安全運転管理者の制度に関するご不明点は、都道府県警察のホームページをご覧ください。どうか警察署へお問い合わせください。



令和5年  
12月より

安全運転管理者による  
アルコール検知器を用いた酒気帯び確認が  
「義務化」されます。

令和4年  
4月1日施行



- ✓ 運転前後の運転者の状態を目視等で確認 することにより、  
運転者の酒気帯びの有無を確認すること
- ✓ 酒気帯びの有無について記録し、  
記録を1年間保存 すること

令和5年  
12月1日施行



- ✓ 運転者の酒気帯びの有無の確認を、  
アルコール検知器※を用いて行う こと
- ✓ アルコール検知器を 常時有効に保持 すること

※呼気中のアルコールを検知し、その有無又はその濃度を警告音、警告灯、数値等により示す機能を有する機器



安全運転管理者の制度に関するご不明点は、  
都道府県警察のホームページをご覧ください。

【お問合せ】 多良木警察署 TEL: 42-4110

熊本県警本部 TEL: 096-381-0110

# 『1 ha 以上の土地取引には、届出が必要です』

## ○届出の必要な土地取引

1 ha (10,000 m<sup>2</sup>) 以上の土地について、売買・交換・地上権の設定・譲渡等の契約を締結した場合、届出が必要となります。

※注意※ 一団の土地取引（事後届出制の場合）

個々の面積は小さくても、権利取得者（売買の場合であれば買主）が権利を取得する土地の合計が1 ha (10,000 m<sup>2</sup>) となる場合には届出が必要です。

## ○届出の手続き

土地の権利取得者（買主）は、土地の所在する市町村の国土利用法担当課窓口（本村の場合は役場総務課）に、契約（予約も含む）締結日を含めて2週間以内に届け出てください。

### お問い合わせ先

- ・水上村役場総務課 担当：米来
  - ・熊本県地域振興課地域づくり調整班
- ☎096-333-2181

## 弁護士無料法律相談

日 時：11月9日（木）午後1時～午後4時

場 所：水上村保健センター

相談員：弁護士等

※事前に予約が必要  
が必要です。



お問い合わせ先：水上村社会福祉協議会

☎44-0782

## 行政相談所の開設

相談は無料で秘密は固く守られます。

お気軽にご相談ください。

日 時：11月9日（木）

午後1時～午後3時

場 所：水上村保健センター

相談員：行政相談委員 蔵座利実 さん

お問い合わせ先：総務課 尾前颯斗 ☎44-0311



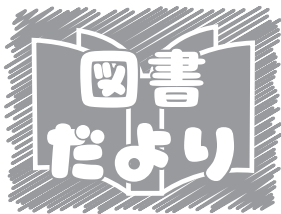
宝くじ  
公式サイト

宝くじがネットで購入できる!

宝くじの収益金は、明るく住みよいまちづくりに使われます

宝くじ公式サイト | Q





# 岩野公民館 図書室より 今月の新刊を紹介します！



おさんぽの  
おやくそくだもの  
きだに やすのり



りんごくんとあおりんごちゃんが、くだもの公園までおさんぽします。「じてんしゃがきたよ」「てをつなごうね」…かわいいくだものたちが、交通ルールを優しく伝えます。幼児クラスからでも読める、交通安全絵本です。

##NAME##  
児玉 雨子



光に照らされた君といたあの時期を人は“闇”と呼ぶ。かつてジュニアアイドルの活動をしてきた雪那。少年漫画の夢小説にハマり、名前を空欄のまま読んでいた。第169回芥川賞候補作。

「すぐやる」よりはかどる！  
仕事を「短くやる」習慣  
山本 大平



「時間」はないのに「やること」はたくさんある人へ成果を出すための「最短ルート」の通り方を10万部突破の「トヨタの会議は30分」著者が教えます。

向田邦子  
ベスト・エッセイ  
向田 邦子



お人好しと意地悪、頑固と機転…人間の面白さを描いた名エッセイ！  
家族、食、旅、仕事、こだわりの品などテーマ別に末妹が50篇を精通。

# みずかみ商品券

売り切れ次第  
終了します

ご自宅のメンテナンスやお庭のお手入れ  
家族でお出かけ等、ご利用下さい！

# 11月1日(水) 発売開始

本人でなければ購入できません。  
「住民票(原本)」の提出があれば、同居家族分まで購入できます。

※村外にお住まいの方は  
11月8日(水)から購入できます

プレミアム率はなんと **20%**

5,000円で6,000円分の商品券が買えるから1冊で1,000円もお得です。



※商品券を購入される際は、免許証や健康保険証などをご持参ください。  
※商品券の払戻しは一切できません。

商品券の購入は **11月1日(水)** から、  
下記の場所で購入できます。

- 岩野地区 (大石酒造場、水上村商工会)
  - 江代地区 (米本商店)
  - 湯山地区 (山崎商店、市房観光ホテル(土日も営業))
- ※販売期間は各お店の営業時間内です。

購入限度は、一人 **40,000円(8冊)** まで。  
1冊は5千円で購入できます。

**みずかみ商品券でできないこと。**

商品券を現金化すること。業者間での支払・決済。  
ビール券・切手など換金性の高いものの購入。  
本券で購入された場合、お釣りはありません。

■有効期限は、**2024年3月31日(日)** までです。

## 【ワンストップ就労相談窓口・ジョブカフェ(無料)】

人吉・球磨地域の人材確保・マッチングのため、ジョブカフェ・球磨ランチは、事業所・求職中の方々の支援をしています。

就労に関するどんなことでも、(応募書類作成等)お気軽にご相談ください。

■対象者：求職、転職希望の方、採用活動中の事業所、どなたでもOK! 年齢制限なし。  
(事業所・求職者本人・家族・学校の先生)

■開所時間：月曜日～金曜日(10:00～17:00) 祝祭日は休み(予約制)

■問合せ先：ジョブカフェ・球磨ランチ 電話番号：22-0555

■住所：〒868-8503 人吉市西間下町86-1 球磨地域振興局3階

■11月出張相談会日程



期日	時間	場所
11月8日(水)	13:00～16:00	湯前レールウイング展示体験販売施設
11月15日(水)	13:00～16:00	あさぎり町ポッポー館2F和洋室
11月17日(金)	13:15～16:00	ハローワーク球磨会議室(面接セミナー)
11月22日(木)	13:00～16:00	多良木町多目的センター

## 下元交通安全指導員 交通安全功労者表彰受賞

10月12日（木）、下元交通安全指導員へ同指導員宅において交通安全功労者表彰（一般表彰）の伝達が田代総務課長より行われました。

下元指導員は、平成20年から現在まで本村の交通安全指導員として春・秋の全国交通安全運動時の街頭指導や各種イベント時の交通指導等長年にわたり尽力され、その功績を称え今回の表彰に至りました。長年、本村の交通安全にご協力いただきありがとうございます。今後ともよろしくお願いいたします。



## 第19回 球磨人吉地域合同断酒大会開催のお知らせ

コロナ禍や水害を乗り越え4年ぶりに球磨人吉地域合同断酒大会を開催します。一年を振り返り、互いに気を引き締め、新たな気持ちで再出発をする意味でも、師走の多忙な時期ではありますが、皆様のご理解とご協力をお願いいたします。

期 日 令和5年12月10日（日）  
時 間 13時開会（16時閉会予定）  
場 所 人吉こころのホスピタル（デイケア2F）  
参加料 無料  
問合せ 球磨人吉地域合同断酒大会 事務局（人吉こころのホスピタル）  
☎ 22-4051



## 必ずチェック最低賃金！使用者も、労働者も

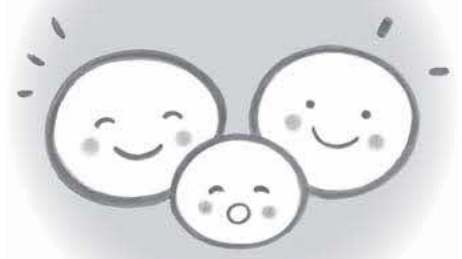
熊本県最低賃金が改正されました。

時間額 898円（令和5年10月8日から）

この最低賃金は、県内すべての事業所、労働者に適用されます。

詳しいお問合せ、熊本労働局労働基準部賃金室（096-355-3202）又は最寄りの労働基準監督署にお尋ねください。

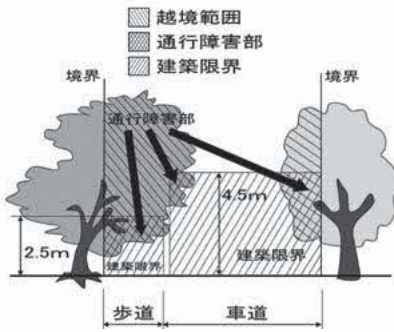
# お知らせ



## information

**その他**  
道路に張り出している木の伐採にご協力を!!

道路や歩道への枝の張り出しや倒木により歩行者や自動車等に損害が発生した場合、樹木所有者の管理責任を問われることがあります。



よって、道路沿いで樹木を所有されている方は点検を実施していただき、危険

な場合は伐採する等の措置を講じていただきますようお願いいたします。

**園県道路保全課**

☎096(333)2495

**その他**  
オンラインゲームの課金トラブルにご注意ください

子どもがオンラインゲームで保護者の許可なく高額な課金をしてしまったという相談が複数寄せられています。

子どもが保護者のクレジットカードやキャッシュカードを支払い方法をキャリア決済にして課金を行い、請求がきて初めて課金に気づいたといった相談もあります。クレジットカードやキャリア決済の暗証番号等は保護者がしっかり管理しましょう。

消費者トラブルでお困りの場合は、「188」にお電話ください。お近くの消費生活センター等に繋がります。

**その他**  
第83回県科学展開催のお知らせ

県内の児童生徒や教職員が夏休みの自由研究やクラスで取り組んだ科学研究物の中から選出された約120点が展示されます。科学実験の体験イベントも予定しています。

●期日 11月2日(木) 5日(日) 9時~17時  
●会場 東海大学 熊本キャンパス 3号館5階  
熊本市東区渡鹿9丁目1番1号

●入場料 無料

●園熊本県立教育センター

理科研修室

☎0968(44)6613

詳しくは

熊本県 科学展

で検索!

**その他**  
地域猫活動を始めてみませんか?

県では、地域環境の改善・飼い主のいない猫問題への対策として「地域猫活動」を推進しており、地域猫活動に

取り組む町内会や自治会等に対し、活動費用の一部を補助しております。

地域猫活動及び補助の内容等の詳細については、県HPまたは県動物愛護ホームページにてご確認いただくか、下記連絡先までお問い合わせください。

園人吉保健所

☎(22)3108

県健康危機管理課

☎096(333)2248



**その他**  
「ご存じですか? 障害者雇用制度」引き上げになります。

従業員が一定数以上の規模の事業主には、従業員に占める障害者の割合を「法定雇用率」以上にする義務があります(障害者雇用制度)。今後、

段階的に引き上げられ、対象となる事業主の範囲も広がります。障害のある方が1人でも多く働く場が得られるよう、事業主の皆様のご理解とご協力をお願いします。

現行 2.3%

(対象事業主の範囲 43.5人以上)

令和6年4月~ 2.5%

(対象事業主の範囲 40.0人以上)

令和8年7月~ 2.7%

(対象事業主の範囲 37.5人以上)

園ハローワーク球磨

☎(24)8609



令和5年9月末現在  
 人口 1,985 (± 0)  
 男 931 (+ 2)  
 女 1,054 (- 2)  
 世帯数 844 (± 0)  
 ( ) 内は先月比



## ■■■雑がみも大切な紙資源です！■■■

雑がみとは?? 家庭には新聞・雑誌・段ボール・飲料用紙パック以外にも、リサイクルできる紙・板紙・紙製品が多くあります。それらの古紙を総称して「雑がみ」と呼びます。

紙をゴミとして捨てる前に、リサイクルが出来るか考えましょう。

### 「雑がみ」の具体的な例

折込チラシ



包装紙



はがき



ダイレクトメール



使用済みのコピー用紙



メモ用紙・紙製ファイル



カレンダー



トイレットペーパーの芯



封筒



ノート



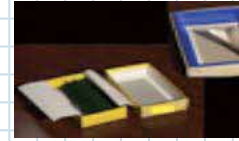
### ▲ 紙製原料に適さない紙類 ▲

昇華転写紙 (アイロンプリント紙)  
 詰物 (緩衝材)



(使用済み昇華転写紙)

臭いのついた紙・芳香紙



(香水試供品付の雑誌)

(線香箱)

粘着物



圧着はがき



(シール)

(親展はがき)

カーボン紙  
 ノーカーボン紙



感熱紙



(複写伝票)

(レシート)

感熱性発泡紙 (立体コピー紙)



(点字印刷物: 絵柄)

(点字印刷物: 地図)

※ファイル・バインダー・カレンダーなどの金具やダイレクトメール等のビニール包装は取り外してください。

保健福祉課 ☎ 44-0313

日 SUN	月 MON	火 TUE	水 WED	木 THU	金 FRI	土 SAT
イベント お知らせ 税金 元気クラブ 保……保健センター (☎44-0782) 岩公…岩野公民館 (☎44-0333) 石交……石倉交流施設 多保…多良木町保健センター さくら…さくらヴィレッジ						
		1	2	3	4	
		運動教室 岩公 13時30分~14時30分	岩公 9時30分~ 石交 13時30分~ 3・6か月児健診 12時30分~保	文化の日		
5	6	7	8	9	11	11
消防操法大会 防火パレード出発式		健康相談 保 10時~12時	運動教室 岩公 13時30分~14時30分	岩公 9時30分~ 石交 13時30分~ 行政相談 保 13時~15時 弁護士無料相談 保 13時~16時		
12	13	14	15	16	17	18
	マイナンバー カード受付延長 17時15分~19時	健康相談 保 10時~12時	運動教室 岩公 13時30分~14時30分	岩公 9時30分~ 石交 13時30分~	子ども議会	
19	20	21	22	23	24	25
		健康相談 保 10時~12時 幼児健診 保 (1.6・2・4・5歳) 13時~		勤労感謝の日		
26	27	28	29	30	☆ごみ袋には必ず名前を書いてください。 ※予定ですので、変更になることがあります。	
第1回水上村分 館対抗駅伝大会	11月口座振替日 マイナンバー カード受付延長 17時15分~19時	健康相談 保 10時~12時	運動教室 岩公 13時30分~14時30分	11月納期限 岩公 9時30分~ 石交 13時30分~ ひめトレ 保 10時~11時		

## 球磨医師会休日在宅医 & 当番薬局

※病院の都合により変更となる場合があります。ご了承ください。  
 ※休日当番医に行かれる際は、事前に電話で確認をお願いします。

日曜日	病	院	薬	局
3 金	犬童耳鼻咽喉科 ☎43-0777 緒方医院 ☎35-0131 人吉医療センター小児科 ☎22-2191	万江病院 ☎22-2357 平井整形外科リハビリテーションクリニック ☎24-8213	きりん薬局原田店 [多] ☎42-6900 くま薬局 [相] ☎35-1300 さくら調剤薬局医療センター前店 [人] ☎32-9657	さくら調剤薬局瓦屋店 [人] ☎22-1677 エスエス堂城本店 [人] ☎22-0337
5 日	こんどう整形外科 ☎45-6555 たかの眼科 ☎47-2550 増田クリニック小児科 ☎22-3570	光永医院 ☎22-2366 愛甲産婦人科 ☎22-4020	きりん薬局免田店 [あ] ☎49-9120 くるみ薬局 [あ] ☎49-9630 五日町薬局 [人] ☎23-6228	エスエス堂瓦屋店 [人] ☎22-6550 まえだ薬局 [人] ☎23-2987
12 日	宮原医院 ☎42-2082 田中医院 ☎38-0061 堤病院付属九日町診療所小児科 ☎22-2251	堤病院附属九日町診療所 ☎22-2251 みなみ眼科 ☎22-6820	犬童薬局 [湯] ☎43-3903 百太郎薬局 [錦] ☎28-8123	さくら調剤薬局九日町店 [人] ☎22-2162
19 日	そのだ医院 ☎43-2063 岩井クリニック ☎49-2181 公立多良木病院小児科 ☎42-2560	みのだ内科循環器科 ☎28-3111 三浦整形外科医院 ☎22-3401	山口薬局ピーチ店 [多] ☎42-7712 おかざき薬局 [あ] ☎49-2905 ファース薬局多良木いちご [多] ☎42-6888	さくら調剤薬局西間店 [人] ☎22-8850 山口薬局 [多] ☎42-2123
23 木	渡辺医院 ☎42-2541 犬童内科胃腸科医院 ☎45-1125 やまむら小児科・内科 ☎45-0005	球磨村診療所 ☎32-0377 外山内科 ☎22-2003 吉村皮膚科医院 ☎22-7555	高階誠心堂薬局たらぎ店 [多] ☎42-1117 くるみ薬局 [あ] ☎49-9630 エスエス堂きりん本町薬局 [あ] ☎45-6330	このまち薬局 [人] ☎23-6933 ミユキ薬局インター店 [人] ☎22-7472
26 日	上球磨クリニック ☎42-5868 高田内科医院 ☎38-3677 たかはし小児科内科医院 ☎24-2222	あいだ診療所 ☎25-1651 愛甲産婦人科 ☎22-4020	たらぎ調剤薬局 [多] ☎43-0221 高階誠心堂調剤薬局 [錦] ☎38-4940	まえだ薬局 [人] ☎23-2987 たんぼ薬局 [人] ☎23-6170

[水] …水上村 [錦] …錦町 [あ] …あさぎ町 [多] …多良木町 [湯] …湯前町 [相] …相良村 [人] …人吉市

