

自然と共に生きる

Village information magazine

広報 令和6年

みどろみ

5月

No.628



ソン



“日本一の桜の里” 水上村を駆ける

花より団子マラソン

FOREVER. FASTER.

水上学園入学式

4月9日(火)、水上学園入学式が行われ、15名が入学しました。

当日は、水上学園9年生の皆さんと手を繋いで入場し、担任から1人ひとり名前を呼ばれると、「はい」と全員元気に返事が出来ました。また、生徒代表の9年川原太一さんから歓迎のことばがあり、全校生徒145名で新しいスタートをきるにふさわしい日となりました。



ユナイテッドトヨタ熊本株式会社と包括連携協定を締結

3月13日(水)、ユナイテッドトヨタ熊本(西治三朗社長)本社にて、包括連携協定締結式が行われました。協定には、交流・関係人口の拡大に関することや、地域公共事業に関すること、カーボンニュートラルの推進、スポーツイベントや観光・産業振興などが連携事項に盛り込まれています。

同社とは、共通のイベント会社を通じてつながり、現地にも足を運んでもらった経緯があります。先般、1～3月に、川内地区の地域公共交通になり得る「地域モビリティ」の実証実験を経て、4月から本格運行が始まっています(下記事参照)。

「モビリティ」とは、言い換えると、移動のサービス化のことであり、高齢化が進む地域であっても、元気でそこで暮らし続けることができるのではないかと、期待が寄せられています。

式では、中嶽村長が「令和2年7月豪雨災害後、地域公共交通分野において自治体主体の施策が求められている。そのことと合わせ、村のスポーツ振興や観光イベントにもご助言たまわりたい」とあいさつ。西社長は「免許人口が減ってくる中で、モビリティサービスを通じて、地域に寄り添うことができる良い関係性になれば」と話されました。



地域の足「川内号」出発

4月1日(月)岩野川内地区へ新たな地域公共交通となる「川内号」の運行が開始されました。

水上村地域公共交通再編実施計画により、トヨタ自動車(株)、包括連携協定を結ぶユナイテッドトヨタ熊本(株)からの提案を受け、バスなど公共交通機関がない空白地域の「地域の足」として導入されるものです。

川内地区から公立多良木病院までの17キロを結び、郵便局、病院、スーパーなど18箇所の停留所を設け地元運転手2名により運行されます。

同日9時30分から、保健センターにおいて関係者15人が出席し出発式が行われました。

料金は500円で、月曜日と木曜日の週2回(祝祭日は運休)運行し、1日3往復(①午前8時～②午前10時～③午後1時)。

社会福祉協議会へ事前予約が必要で、前日午後4時までに電話にて申し込みください。



☎44-0782

5年ぶりの開催 第53回湯山温泉

桜まつり

3月30日(土)に、5年ぶりとなる「第53回湯山温泉桜まつり」が開催されました。今回のイベントでは、午前中に「花より団子マラソン」、午後「ステージイベント」、夜に「日本一早い花火大会」と、1日に集約され、盛りだくさんの内容でした。

会場には、村内の出店者に加え、約20店舗のキッチンカーが並び、親水公園側の駐車場は、終日ほぼ満車状態で、会場は大いに賑わっていました。





青山学院大学



水上村で初合宿

今年の箱根駅伝で優勝した青山学院大学陸上競技部約50名が、3月13日(水)〜24日(日)にかけて、本村で合宿を行いました。この春休みの時期は、高校を卒業したばかりの新1年生も加入し、新たな布陣で合宿が行われます。

様々なトレーニングを実施

この時期のトレーニングで求められるのは、春のトラック競技シーズンに向けた心肺機能の強化と、冬季の走り込みのまとめとのこと(後述の原監督インタビューより)。

標高約1,000mの「水上スカイヴィレッジ」は、酸素が薄く効率的に心肺機能の強化



トレーニングが行われ、他にもトラックレースを想定した300mトラックでのインターバル、市房ダム湖周辺などでのロードの走り込みが行われました。

また、選手たちは、生涯スポーツ施設「サクラヴィレッジ」でも自主的にトレーニングを行っていました。

水上学園で陸上教室

15日(金)に、水上学園において、水上学園児童生徒を対象に陸上教室が行われました。メンバーには、箱根駅伝を走った選手も参加し、田中悠登ゆうとキャプテンを中心に、同大学が実際に行っているアップを一緒にを行い、アップの大切さを再確認した後、実際に走って普段との違いを実感しました。児童生徒からは、「いつもより体が軽く感じた。」「足がスムーズに動いた。」などの感想が聞かれました。最後には、質問コーナーが設けられ、「足が速くなるにはどうしたらいいですか。」「水上村の好きなお店はどこですか。」などのたくさん質問が出ていました。貴重な体験に、児童生徒は終始楽しそうに陸上教室を行っていました。





合宿終盤の山盛り

21日には、原監督が見守る中、役場前からスカイヴィレッジまでの坂道走を敢行。初おろしのオレンジのユニフォームで一気に登ります。箱根駅伝の象徴である山盛りの5区。この時の走りには、それを彷彿させるものがありました。



原監督ヘインタビュー

山盛り練習後、原監督へ話を聞くことができました。

水上村の練習環境の評価は…

宿泊先が温泉宿であるため、選手たちにとっては練習後の楽しみ。温泉に浸かってしっかりケア、疲れを癒すことができる。また、水も非常に良く、素材も良いため、バランスのとれたおいしい食事が摂れている。

スカイヴィレッジまでの山盛りトレーニングについて…

標高が高過ぎると慣れるまでに時間がかかるが、限られた合宿期間の中では、その標高が適度な高度で、大学生にとっては丁度よい環境と言える。400mトラック整備が今後行われると聞いているが、それができればなお、充実した合宿ができるのではないかとと思う。

水上村との今後について…

昨年の6月に地方創生推進アドバイザーとして就任し、ふるさと納税関連のお手伝いや、駅伝をとおして全国的に発信している。定住人口だけでなく、水上村の交流人口・関係人口を増やして社会的地位を上げるお手伝いをします。



今年の箱根駅伝へ出走した10選手のうち4選手は、高校時代に水上村で合宿を行った経験があります。また、高校を卒業したばかりの1年生の中には、昨年度開催した第2回奥球磨駅伝競走大会に出走した選手も名を連ねます。

平成29年にクロスカントリーコース「水上スカイヴィレッジ」がオープンして以降、地域のご理解・ご協力をいただきながら推進してきたスポーツ合宿の郷づくりは約7年が経過しました。今年の夏も多くの団体から予約が入っています。この事業をとおして、地域が潤う仕組みづくり推進に力が入ります。

撮影協力：小関信平

消防団入退団式

4月5日(金)午後7時から、水上村消防団入退団式が岩野公民館で開催されました。令和5年度途中入団を含む9名に入団辞令、12名に退団辞令、新幹部・新班長に昇格辞令が交付されました。



団長訓辞並びに村長訓辞の後、新入団員を代表して第1分団第3班(岩野覚井班)の中川拓団員が「何人をも恐れず良心に従って忠実に消防の義務を遂行することを厳粛に誓います。」と力強く宣誓。退団者を代表して元第2分団長の上米良祐樹さんが入団されてからこれまでを振り返り、火災や風水害等での活動の話や、幹部や団員へ対して感謝の言葉を述べられ、最後に「今後は消防団発展のために、一住民として側面から見守っていきたい。」と述べられました。

新入団員の方は、これから水上村消防団としてご活躍されることを期待いたします。退団された方々には、これまで水上村民の安全安心な暮らしを守っていただき、ありがとうございました。今後のご健勝をお祈りいたします。

退団者名簿

上米良祐樹	第2分団
内田 真治	第1分団
福田 和彦	舟石・高澄班
加藤 康	高瀬班
井手 智久	宮田班
尾前 輝成	本野班
石橋 俊介	宮田班
内山 直也	里坊班
小川 拓郎	川内班
原田 雄聖	里坊班
村上 勝紀	岩野覚井班
木島 千智	神揚班

※最高階級、団歴、所属順

入団者名簿

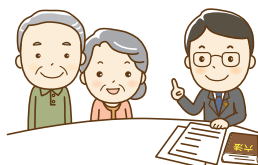
西部 恭平	神揚班(5年度途中)
中川 拓	岩野覚井班
田川 慎	上楠班
村井 駿	馬場班
西 郁弥	神揚班
小林 天人	宮田班
杉野 安彦	北目班
川原 要	神揚班
落合 祥希	岩野覚井班

令和6年度消防団体制

団 長	椎葉 武年
副団長	竹内 誠二
第1分団(岩野・江代地区)	
分団長	大石 和教
副分団長	甲斐 啓志
部 長	平井 親志
第2分団(湯山地区)	
分団長	松田 一洋
副分団長	椎葉 謙治
部 長	川原 隆治

弁護士無料法律相談

日 時：5月9日(木)
午後1時～午後4時
場 所：水上村保健センター
相談員：弁護士等
※事前に予約が必要
必要です。



お問合せ先：
水上村社会福祉協議会 ☎44-0782

行政相談所の開設

相談は無料で秘密は固く守られます。お気軽にご相談ください。

日 時：5月9日(木)
午後1時～午後3時
場 所：水上村保健センター

相談員：行政相談委員 藏座利実 さん

お問合せ先：総務課 戸澤七彩 ☎44-0311





水上学園7年生（新校舎にて）

議会だより

第41号

もくじ

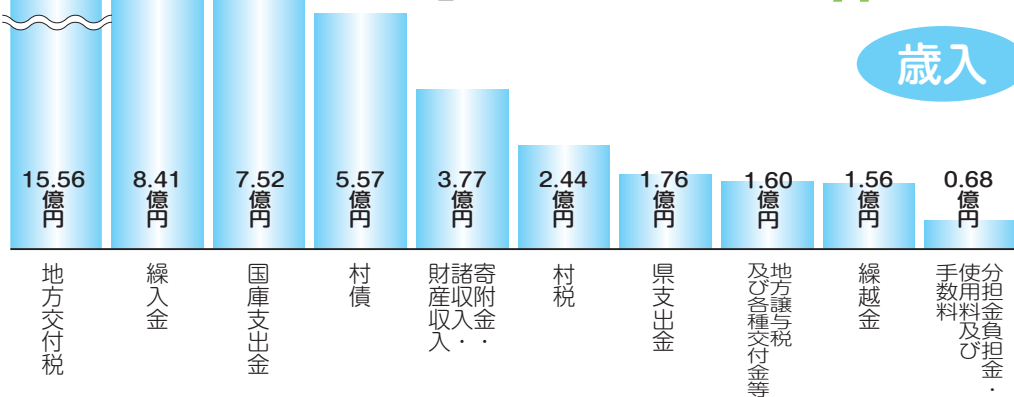
3月定例会……………	10	各会計補正予算……………	14
主な新規事業等……………	10	新年度予算の審議内容…	16
特別会計当初予算……………	12	一般質問……………	20
条例などの審議結果……………	12	編集後記……………	22

700万円

前年度比 6.7%増

3月 定例会

歳入



令和6年第1回定例会は、3月6日(水)から15日(金)までの会期で開催され、条例改正14件、指定管理者の指定6件、令和5年度各会計補正予算7件、令和6年度当初予算7件などが提案され、慎重に審議した結果、それぞれ原案どおり決定しました。

一般会計予算の総額は、前年度と比較して3億700万円増、6.7%の増額予算となりました。小中一貫教育推進事業費9,120万円と災害復旧事業費5億585万円が減少したものの、スポーツ環境整備事業で10億6,000万円が増加したことが主な要因です。

また、簡易水道事業特別会計、農業集落排水事業特別会計、林業集落排水事業特別会計、下水道事業特別会計は、令和6年4月1日から地方公営企業法を一部適用した「公営企業会計」へ移行しました。

主な新規事業等

新たな公共交通 「地域の足」(新規)

公共交通の空白地、岩野川内地区で自家用有償旅客運送制度を利用した「川内号」の運行を開始。月曜日と木曜日の週2回で完全予約制。

予算額

122万8,000円



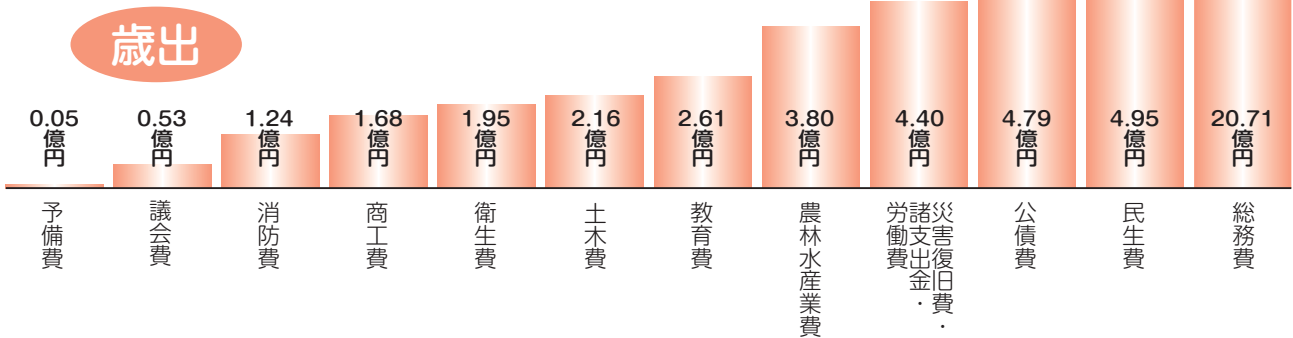
出産祝金の増額(拡充)

現行の出産祝い金、第1子10万円を20万円に、第2子15万円を30万円に、第3子20万円を50万円にそれぞれ増額。



一般会計 当初予算

48億8,000万円



水上村担い手規模 拡大奨励金（新規）

新たに耕作面積を拡大した認定農業者、認定新規就農者に対し、賃借の場合5万円/10a、購入の場合10万円/10aの奨励金を交付。

予算額
200万円



陸上競技場造成工事 （新規）

湯山高城公園東側一帯に、陸上競技場を整備するための造成工事。

予算額
6億5,000万円

海外ホームステイ 事業補助金（再開）

新型コロナの影響で中止となっていた海外ホームステイ事業を5年ぶりに再開。

予算額
200万円




令和6年度特別会計当初予算 **7億4,610万円**

前年度比 5.78%減


国民健康保険特別会計(事業勘定) 予算

2億8,550万円

前年度比 7.84%減 


国民健康保険特別会計(直診勘定) 予算

920万円

前年度比 57.6%減 

介護保険特別会計予算

4億510万円

前年度比 3.39%増 

後期高齢者医療特別会計予算

4,630万円

前年度比 12.65%増 

令和6年度公営企業会計当初予算 **3億4,398万円**

簡易水道事業会計予算

1億141万円

下水道事業会計予算

2億4,257万円

○条例などの審議結果 (補正予算を除く)

議案番号	条 例 等	条例等の主な内容	審査の結果
議案第1号	水上村会計年度任用職員の給与及び費用弁償に関する条例の一部を改正する条例	地方自治法の改正を踏まえ、会計年度任用職員に勤勉手当を支給	可決 (全員賛成)
議案第2号	水上村地域振興支援事業基金条例の一部を改正する条例	基金の原資となる交付金の名称変更	可決 (全員賛成)
議案第3号	水上村特定教育・保育施設及び特定地域型保育事業並びに特定子ども・子育て支援施設等の運営に関する基準を定める条例の一部を改正する条例	地方自治法の改正に伴う条例改正	可決 (全員賛成)
議案第4号	水上村国民健康保険税条例の一部を改正する条例	資産割廃止に伴う激変緩和措置の終了	可決 (全員賛成)
議案第5号	水上村介護保険条例の一部を改正する条例	第9期介護保険事業計画に基づく保険料の変更	可決 (全員賛成)
議案第6号	水上村指定地域密着型サービスの事業の人員、設備及び運営に関する基準を定める条例等の一部を改正する条例	地方自治法の改正に伴う条例改正	可決 (全員賛成)
議案第7号	水上村公園施設条例の一部を改正する条例	高城公園桜工房等の取り壊しによる表示変更	可決 (全員賛成)
議案第8号	水上村土地改良事業補助金交付条例の一部を改正する条例	土地改良事業に係る補助率の増高	可決 (全員賛成)
議案第9号	水上村道路工事補助金交付条例の一部を改正する条例	里道等工事に係る補助率の増高等	可決 (全員賛成)
議案第10号	水上村辺地に係る施設等の整備のための特別措置に関する条例の一部を改正する条例	補助対象施設から里道への補助を削除	可決 (全員賛成)

議案番号	条 例 等	条例等の主な内容	審査の結果
議案第11号	水上村管理機械等使用料徴収条例の一部を改正する条例	木竹粉碎機（ウッドチップパー）の使用料を増額	可決 (全員賛成)
議案第12号	水上村簡易水道事業及び下水道事業の設置等に関する条例	官公庁会計から公営企業会計へ移行	可決 (全員賛成)
議案第13号	水上村学校教職員住宅管理条例の一部を改正する条例	学校教職員住宅の一部を一般住宅へ移行	可決 (全員賛成)
議案第14号	水上村一般住宅管理条例の一部を改正する条例	一般住宅の一部廃止及び学校教職員住宅の一部を一般住宅へ移行	可決 (全員賛成)
議案第15号	水上村高齢者生活福祉センターの指定管理者の指定	水上村社会福祉協議会を指定管理者へ指定	可決 (全員賛成)
議案第16号	湯山温泉元湯の指定管理者の指定	水上村社会福祉協議会を指定管理者へ指定	可決 (全員賛成)
議案第17号	市房ダム湖カヌー一館「あめんぼ一館」の指定管理者の指定	株式会社みずかみを指定管理者へ指定	可決 (全員賛成)
議案第18号	噴水公園休憩施設の指定管理者の指定	株式会社みずかみを指定管理者へ指定	可決 (全員賛成)
議案第19号	水上村農畜産物処理加工施設「山の幸館」の指定管理者の指定	株式会社みずかみを指定管理者へ指定	可決 (全員賛成)
議案第20号	水上村クロスカントリー施設「水上スカイヴィレッジ」の指定管理者の指定	一般社団法人トラックセッションを指定管理者へ指定	可決 (全員賛成)
議案第21号	公の施設の区域外設置	湯前町塩利の一部へスクールバス車庫等を設置	可決 (全員賛成)
議案第22号	工事請負変更契約の締結（村道崩尾線道路災害復旧工事）	災害復旧工事に係る工事請負変更契約を締結	可決 (全員賛成)
議案第23号	工事請負変更契約の締結（村道古屋敷柳平線道路災害復旧工事）	災害復旧工事に係る工事請負変更契約を締結	可決 (全員賛成)
議案第24号	工事請負変更契約の締結（土用木場川河川災害復旧工事）	災害復旧工事に係る工事請負変更契約を締結	可決 (全員賛成)
議案第25号	工事請負変更契約の締結（美尾谷川河川災害復旧工事）	災害復旧工事に係る工事請負変更契約を締結	可決 (全員賛成)
議案第26号	工事請負契約の締結（林道幸野線災害復旧工事）	災害復旧工事に係る工事請負契約を締結	可決 (全員賛成)
議案第27号	工事請負契約の締結（大内川河川災害復旧工事）	災害復旧工事に係る工事請負契約を締結	可決 (全員賛成)
議案第28号	水上村商工会員の借入資金に関する預託	水上村商工会員の借入資金に関する預託	可決 (全員賛成)
	議員派遣の件について		可決 (全員賛成)
	継続審査申出書について		可決 (全員賛成)



歳入歳出予算の総額から**7億4,600万円**を減額

歳入歳出予算の総額から7億4,600万円を減額し、総額を**59億6,500万円**とするもの。スポーツ環境整備事業費6億4,950万円を減額し、令和6年度当初予算に再計上。

令和5年度水上村国民健康保険 特別会計(事業勘定)補正予算(第3号)

国民健康保険特別会計(事業勘定)

歳入歳出予算の総額から3,316万4千円を減額し、総額を**2億7,946万3千円**とするもの。

令和5年度水上村国民健康保険 特別会計(直診勘定)補正予算(第2号)

国民健康保険特別会計(直診勘定)

歳入歳出予算の総額に4千円を追加し、総額を**2,175万9千円**とするもの。

令和5年度水上村介護保険 特別会計補正予算(第3号)

介護保険特別会計

歳入歳出予算の総額から1,488万4千円を減額し、総額を**4億1,779万2千円**とするもの。

令和5年度水上村後期高齢者医療 特別会計補正予算(第2号)

後期高齢者医療特別会計

歳入歳出予算の総額から107万9千円を減額し、総額を**4,003万円**とするもの。

令和5年度水上村簡易水道事業 特別会計補正予算(第3号)

簡易水道事業特別会計

歳入歳出予算の総額から377万2千円を減額し、総額を**1億4,194万7千円**とするもの。

令和5年度水上村下水道事業 特別会計補正予算(第2号)

下水道事業特別会計

歳入歳出予算の総額に197万2千円を追加し、総額を**4,596万円**とするもの。

いずれも審議の結果、原案のとおり決定した。

第 1 回 臨 時 会

令和6年第1回臨時会が1月23日(火)に開催され、慎重に審議した結果、原案どおり決定した。

○条例などの審議結果(補正予算を除く)

議案番号	条 例 等	条例等の主な内容	審査の結果
議案第1号	水上村手数料条例の一部を改正する条例	戸籍謄本等の広域交付等に係る手数料を追加規定	可決 (全員賛成)
	継続審査申出書について		可決 (全員賛成)

○令和6年度水上村一般会計補正予算(第7号)

歳入歳出予算の総額に4,300万円を追加し、総額を67億1,100万円とするもの。価格高騰緊急支援給付金(均等割世帯・子ども加算分)900万円、水上村経済回復活性化補助金(物価高騰分)1,400万円、物価高騰対応生活者支援交付金(LPガス世帯向け)321万5千円などが追加計上された。

第 2 回 臨 時 会

令和6年第2回臨時会が3月28日(木)に開催され、慎重に審議した結果、原案どおり決定した。

○条例などの審議結果（補正予算を除く）

議案番号	条 例 等	条例等の主な内容	審査の結果
議案第1号	水上村役場課設置条例の一部を改正する条例	商工観光に関する事項を産業振興課へ変更	可決 (全員賛成)
議案第2号	水上村熊本地震復興基金条例の一部を改正する条例	条例の設置目的に「防災」を追加	可決 (全員賛成)
議案第3号	水上村簡易水道事業及び下水道事業の設置等に関する条例の一部を改正する条例	地方自治法の一部改正による条項のずれを改正	可決 (全員賛成)
議案第4号	水上村下水道条例の一部を改正する条例	地方自治法の一部改正による条例改正	可決 (全員賛成)
議案第5号	水上村奥球磨みどりの広場条例	スクールバス車庫南側に広場を新規設置	可決 (全員賛成)
発議第1号	水上村政治倫理条例の一部を改正する条例	議員の個人請負の規制緩和	可決 (全員賛成)
発議第2号	水上村議会議員の請負の状況の公表に関する条例	議員の請負状況を公表するため新規制定	可決 (全員賛成)
	継続審査申出書について		可決 (全員賛成)

○令和5年度水上村一般会計補正予算（第9号）

歳入歳出予算の総額から780万円を減額し、総額を59億5,720万円とするもの。

○令和5年度水上村簡易水道事業特別会計補正予算（第4号）

歳入歳出予算の総額から220万円を減額し、総額を1億3,974万7千円とするもの。

○令和5年度水上村農業集落排水事業特別会計補正予算（第4号）

歳入歳出予算の総額から90万円を減額し、総額を7,373万9千円とするもの。

○令和5年度水上村林業集落排水事業特別会計補正予算（第2号）

歳入歳出予算の総額から15万円を減額し、総額を856万5千円とするもの。

○令和5年度水上村下水道事業特別会計補正予算（第3号）

歳入歳出予算の総額から81万円を減額し、総額を4,515万円とするもの。



いずれも審議の結果、原案のとおり決定した。

新年度予算、全課を慎重に審議

予算審査特別委員会を設置

3月7日(木)の定例会二日目、議長を除く7名の委員で構成する「予算審査特別委員会」を設置。委員長に山崎隆浩議員、副委員長に杉野貴文議員が選任された。通常は本会議での審議が一般的となるが、より事業の内容や効果などを「比較的自由に質疑できる場」を設けて審議することとなった。



3月7日から開催された予算審査特別委員会

令和6年度一般会計及び4つの特別会計、企業会計に移行した簡易水道事業会計、下水道事業会計を加えた7会計を慎重に審査し、審査経過について委員長報告を行った。最終日となった15日(金)の本会議で予算案を採決した結果、全員賛成にて可決すべきものと決定した。

なお、主な質疑・意見等は、以下のとおり。

総務課関係

那須良策 議員

Q くま川鉄道再生協議会負担金が増加している理由は、

A 総務課長

令和6年度上下分離方式を行うことにより、施設、設備の維持管理を担う沿線自治体の組織を法人化する予定であるため。

※「上下分離方式とは」線路などの鉄道施設や土地保有を、鉄道会社から分離する運営方式。

杉野貴文 議員

Q 今後の起債償還の推移及びピークは、また、中期財政計画に基づき、財政の硬直化を招かないように運営をお願いしたい。

総務課長

償還元金は、令和6年度の4億6,961万円、令和5年度末の償還残高が35億6,100万円。5年度分の借入れや6年度分の借入れや環境整備事業等の借入れがあると残高が増え、ピークが変わる可能性はある。また、基金総額約47億円に対し、約35億円が償還残高であるので12億円程度の余裕はある。

山崎隆浩 議員

Q 川内地区の「地域の足」事業と高齢者等タクシー利用者等事業の関連性が出てくると思うが、利用者の推移は、

総務課長

川内地区のタクシー券の利用者は、前年度で約25名、年間助成額が160万円程度。今後、70歳以上の方で「地域の足」を利用される方が出てくると思うので、タクシー助成金が減少することはありません。

小川 恵 議員

Q 災害用備蓄倉庫の格納物の点検方法は、

A 担当職員

食料等の賞味期限は購入時にデータ管理しているが、長期避難者等で物資を使用した場合は、個数確認を現地でやっている。大規模災害時の国・県からの支援物資は、そのような確

保健福祉課関係

荒嶽 晋議員

認ができていないまま避難所へ分配する場所があるの
で、現地での確認が必要である。そのため、現在備品を管理しやすいシステムの運用を計画している。

Q

新生児マス・スクリーニング検査では、どのような病気がわかるのか。

A

担当保健師 20種類の疾病がわかる検査で、例として、先天性甲状腺機能低下症、先天性副腎過形成症、ガラクトース血症などがあり、生まれて4日から6日の新生児のかかから採血し検査を行う。

成尾和英議員

Q

令和6年度から集団検診の自己負担金が無償化されるが、受診率のデータを取る予定はあるのか。また、総合健診センター「コスモ」の施設内の婦人検査や胃がん検診についても無料となるのか。

A

担当職員 現在も受診率等の集計は行っており、今後も行う予定。コスモのほか人吉医師会、人吉医療センターで行うものは無料となる。

那須良策議員

Q

2030年度から県内市町村の保険料率が統一されるようだが、今後の

保険料率はどのようなのか。

A

保健福祉課長 標準保険料率を統一する場合、医療費水準の高い市町村に合わせるため、徐々に上昇する見通しとなる。

山崎隆浩議員

Q

湯山農協跡地を利用され、「寄郎屋」という団体を作り活動をされている。高齢男性が集まる場所が少ないこともあり、良い活動だと感じているがどのような事業か。

A

保健福祉課長 熊本保健科学大学を含む全国各地の大学教授で研究チームを作り、国の補助を受け実施している。高齢男

性の孤立、孤独に

対する取り組みとなっており、今後岩野地区や江代地区にも広がっていき



寄郎屋の外観

税務住民課関係

荒嶽 晋議員

Q

村民税が昨年度の収入額と予算の調定額を比較すると1,200万円減少しているが要因は。

A

担当職員 3月末まで期間があるので、確定しているわけではない。

産業振興課関係

杉野久志議員

Q

鳥獣被害防止緊急捕獲等対策補助金は、害獣捕獲頭数に満額支給できる予算計上となっているか。

A

担当職員 余裕を持たせた予算計上としてい

杉野貴文 議員

水上村担い手規模
拡大奨励金は、田
畑や作付け品目の
種類を問わず該当
するの。また、
規模拡大面積当り
の補助単価は。

担当職員

対象地は、村の農
業振興地域の農用
地に限り主に水田
となり、作付け品
目は特に問わな
い。補助単価は、
賃借の場合は反当
り5万円、購入の
場合は10万円であ
る。

山崎隆浩 議員

ヤマメの放流に関
連して、川が非常
に荒れ、川の生き
物の生息数が減少
しており、生態調
査をする必要があ
ると考えるが。

産業振興課長

川の生き物の生息
数が減少している
原因を究明するに
あたっては、関係
機関と協議しなが
ら進めていきたい。

建設課関係

米本宗徳 議員

古屋敷柳平線の一
番手前側はいつ通
行できるようにな
るの。

担当職員

舗装を行い区画線
を引き、ガード
レールを設置後に
解放を考えている。

開通すると何軒の
避難者が帰れるの
か。

建設課長

村の工事は完了し
ても、熊本県の権
限代行の法面工事

が行われるので、
おそらく県は規制
をかけると思われ
る。工事が終わる
と3軒の方が自宅
に帰ることが可能
になる。



復旧がすすむ古屋敷柳平線

小川 恵 議員

林道橋梁点検診断
業務委託料とある
が、特定の業者へ
委託するの。

建設課長

球磨管内の橋梁点
検資格を持つ業者
の競争入札により
決定する。

道路橋梁総務事務
費のGISデータ

作成委託料につい
て詳しく説明を。

担当職員

グーグルマップの
ようなものを想像
するとわかりやす
いと思う。地図に
村道を位置付け
し、道路台帳とリ
ンクさせることで
管理者区分がわか
る。修繕依頼の履
歴も残り、場所の
特定も容易にでき
るようになる。

那須良策 議員

農業集落排水施設
処理場の統合の話
があるが、本野処
理場はどうなるの
か。また統合のメ
リットは。

担当職員

来年度統合に関す
る実施設計を委託
し、計画の中で処
理場をどうするか

検討する。メリッ
トとして年間維持
管理料が32万7千
円減する。

建設課長

更にこの先、処理
場の更新の時期が
来る。統合するこ
とで億単位の費用
が必要なくなる。

地方創生推進課関係

杉野久志 議員

婚活イベントの開
催時期や男性への
勉強会などは考え
ているか。

担当職員

県内で活躍されて
いる婚活アドバイ
ザーと契約し年2
回を計画。面談を
繰り返し行いなが
ら、自ら積極的に
アプローチできる
システム作りを長
期間行い、新たな

形の婚活事業を指す。

杉野貴文議員

ふるさと納税を昨年と同額の3億円を計上しているが、算定基準は。また、今年度の見込みはどれくらいか。

Q

担当職員

今年度10億円を目標にしていたが、令和5年の制度改正等や定額減税の影響により厳しい予測のため、令和5年度当初予算どおり計上。2月末時点で9億5千万円ほどだが、10億円までは満たない見込み。

Q

シティープロモーション委託料について1千万円ほど増額しているが、

どのような内容の充実を図るのか。

担当職員

今後はふるさと納税が減少見込みであるため、今までよりも効果的な広告をうち、寄付額増加を図りたい。またポータルサイトにも追加予定である。

A

小川 恵議員

旧湯山小学校内で実施されるスポーツサイエンス事業において、施設備品購入費とは。また、アスリート食堂は通年オープンで、村民の利用も可能か。

Q

A

担当職員
施設備品購入費は、体組計や計測カメラなどの購入費。アスリートに

特化せず、住民の骨密度、筋肉量をカメラで分析・診断のうえ、個人に合わせた運動訓練、指導や食事の改善を行い、健康寿命を延ばす施設としていきたい。

教育課関係

米本宗徳議員

安心・安全メールが前期課程、後期課程それぞれ同じ内容のメールが届いていたが、今度からは一つになるのか。

Q

A

担当職員
連絡アプリを導入し、保護者にダウンロードしてもらうことにより、これまで同様に学園からの連絡や保護者からの欠席連絡、スクールバス

利用の有無が一括してできるようになる。

Q

令和7年度から水上学園の制服が変わるが、制服に対する補助はあるのか。

A

教育課長

7、9年生はブレザー着用となるため、その下の長袖・半袖ポロシャツを各2枚ずつ補助予定。1、6年生に関しては、人吉球磨に事例がないため、意見がまとまらず検討中。

那須良策議員

オンラインで実施されている公営塾は、利用者がだんだん減っているが、その減少理由を明確にして続けたいと、このままでは学力向上につながらないのでは。また、今後も同会社で事業を行うのか。

Q

A

教育課長
公営塾を続けてほしいという意見もあり、平等に受ける権利、勉強する権利も大事にしたい。今年度も同会社へ引き続き依頼するので、利用者が増えるようさらに学校と連携していきたい。



採用予定のブレザー

村の現状！今後の見通しは！！

一般質問

Q. 民間賃貸住宅建設費補助等の検討は

A. 建物一括借り上げによる、サブリース契約を検討



山崎 隆浩 議員

問 村で管理している公営住宅の数、また入居状況は。

答 建設課長

公営住宅63戸で入居率95.2%、特定公共賃貸住宅4戸で100%、一般住宅65戸で96.9%、そのうち令和4年台風14号により避難されている方が12戸利用されている。

問 公営住宅運営に関する課題と建設計画は。

答 建設課長

築30年を超える住宅が91戸で、約7割が耐用年数を過ぎており、今後維持管理に係る費用の増大が懸念される。避難されている12戸に空きが出る可能性もあるため、今のところ再建設等の計画はない。

問 地域おこし協力隊やサテライトオフィス等を利用される方、村外から採用された役職員などの環境をどのように考えているか。

答 地方創生推進課長

空き家などの住居を基本と考えているが、確保が難しい場合、村営住宅に入居できないか検討している。

問 民間事業者等が単身向けのアパートを建設する場合、事業的に厳しいものがあると思うが、民間賃

貸住宅建設費補助等の検討はできないか。

答 地方創生推進課長

建設費の補助とは異なるが、村有地に民間企業が事業資金を調達の上、間取り等の要望事項を反映した建物の建設を行い、一括借り上げによる定期建物賃貸借契約（サブリース契約）を行い、民間企業と連携協力した事業を検討している。

問 村の所有ではない物件で家賃を徴収する場合、財務規則や会計上の問題はないのか。

答 地方創生推進課長

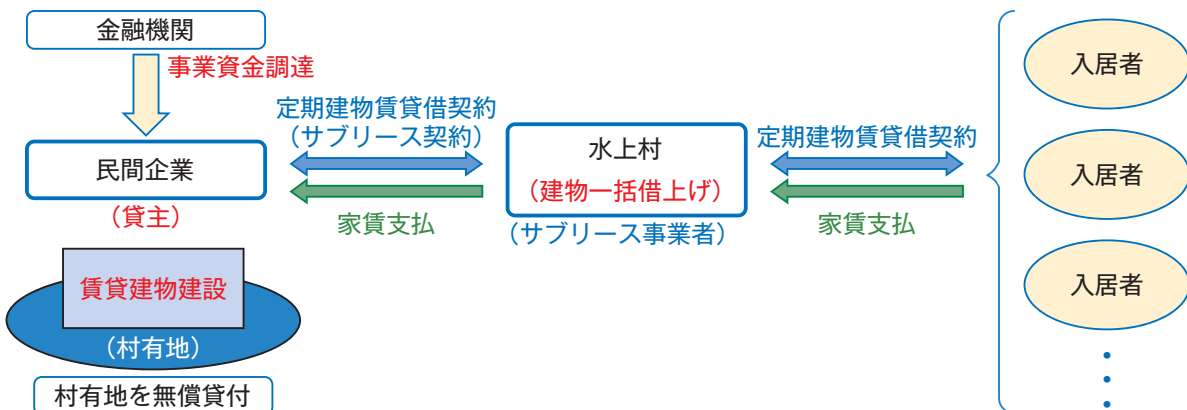
条例は必要となるが、家賃は村が徴収し一括借り上げた額を貸主に支払いを行う。条例に基づく徴収となるため、財務規則上の問題は生じないと理解している。

意見 単身向けのアパート建設が可能になると、人口減少の抑制、地域活性化にも寄与することができ、公営住宅の機能を十分に発揮できるため、できるだけ早く進めていただきたい。

その他の質問

・ふるさとマイホーム祝い金制度について

◆民間企業と水上村との建物賃貸借事業（案）



一般質問における成果とは何か

執行部を動かすための質問を考える

11月23日(火)、「令和5年度第2回熊本県町村議会議員研修会」が開催され、議員全員が参加した。

当日は、執行部の予算編成プロセスと一般質問、成果を出すための一般質問の構造、成果を出すための段取り・準備、聞く者をうならせる一般質問といった内容で講演が展開された。

改めて、一般質問における「成果」とは何だろうか。それは、①現状に関する住民への明確な情報提供(共有)であり、②隠れていた重要な課題などが見える化(理解)することであり、③課題解決のための政策を提案し実現(実現)することである。これらを再認識し、今後の一般質問に活かしていきたい。

○講演

「地方議員のための役所を動かす質問の仕方」

講師：元広島県廿日市市副市長・地方議員研修講師 かわもと たっし 川本 達志 氏



一般質問をテーマに研修を受講

住民の関心を引き出す創意工夫を

議会だよりで意見交換会を初開催

2月5日(月)、上球磨4町村の広報特別委員会委員が集合し、「上球磨町村議会広報委員会意見交換会」が湯前町保健センターで開催された。

当日の意見交換会は、議会だよりをどのように作成しているか、各町村の編集プロセス、工夫している点、抱えている課題などを発表するなど初の試みとなった。表紙の写真、記事のレイアウト、タイトルの付け方、図表の掲載、わかりやすい表記など悩みどころも多く、多数の意見が飛びかった。

また、それぞれの議会だよりに独自性があり、一般質問用のQRコードを読み取ってYouTubeへつなげたり、中学生議会だよりを別冊で発行している議会もあるなど、住民に読んでいただくための工夫も目立った。



議会広報をテーマに意見交換会を開催

広報特別委員会

委員長 荒嶽 晋 副委員長 山崎 隆浩
委員 小川 恵 委員 杉野 貴文

議会のデジタル活用は足りているか

議会DX(デジタルトランスフォーメーション)の推進を

2月16日(金)、上球磨4町村の議会議員が一堂に会し、「令和5年度第2回上球磨町村議会議員研修会」があさぎり町せきれい館で開催された。

上球磨4町村議会においては、議会用タブレット端末の導入をいち早く済ませている地域となっているが、データを大量に格納する、ペーパーレス効果につながる、情報を議員間で素早く共有するなど、これまでより格段に効率的になった一方で、その多くは表面的なメリット(単に便利になった)にとどまっていたかもしれない。

DX(デジタルトランスフォーメーション)とは、デジタル技術を駆使して社会や生活の形を変革することとされている。これからは、デジタル化された情報をどのように活用し、どのように地域課題解決につなげていくのか、そういった本質的な部分に焦点を当てていかなければならない。

○講演

「議会のデジタル化からDX・高度化へ」

講師：一般社団法人 地方公共団体政策支援機構 上席研究員 おさない しんご 長内 紳悟 氏



議会DXの必要性について考える上球磨の議会議員

編集後記

3月27日の熊日新聞をご覧になられたでしょうか。

一面に大きく「県内地価7年連続上昇」商業地においては、大津、菊陽 全国1位、2位とある。

もちろん坪単価ではなく上昇率なのだが、すごいことである。

お気づきの方もおられるだろうが、台湾の半導体メーカー「TSMC」が影響しているのはまぎれもない事実であろう。熊本市の農家の先輩から「あくまでもうわさ話だけど、あっちじゃ10アール20万円の畑が2000万円になったようだよ」との話聞いた。景気がよくなることは喜ばしいが、全ての業種が同じくしてこの上昇トレンドに乗ら

なければ、取り残された所は衰退していくのだろう。

この記事の後半に、下げ幅の最大はマイナス4.3%人吉市相良町とあり愕然とした。熊本県の経済は北高南低と言われる。

この記事の3日前に誕生した木村たかし熊本県知事のかじ取りに期待している。

県南にも大きな花火を。

荒 嶽 晋

広報特別委員会

委員長 荒嶽 晋

副委員長 山崎隆浩

委員 小川 恵

杉野貴文



桜まつりの花火

登録・申し込み
お待ちしております！

水上村の恋活・婚活事業をはじめます

令和6年度の新規事業として交流・出会いの場を提供します。今年度は2回のイベントを予定しています。

この事業のゴールは、マッチングではなく、まずは健全・安心な出会いの場の創出や、参加者の自走化を主軸にしています。

イベント前後では、婚活コーディネーター 荒木直美さんによる男性陣への面談や恋活レクチャー等を行いますので、ご安心ください。

今年度は、**20~40代男性**をメインに事業を行います。出会いを求めている方や詳細が知りたい方は、**まずは下記までご連絡**をお願いいたします。



お問合せ先：地方創生推進課 椎葉・中村
メールアドレス chihososei@vill.mizukami.lg.jp

水上村結婚対策推進補助金の活用について(お知らせ)

本村では令和2年度から「結婚対策推進補助金」を創設し、結婚対策費用の一部を補助しております。是非、本事業をご活用いただきますようお知らせします。

◎結婚対策推進補助金の概要

- ・結婚支援専門事業者(結婚相談所)に入会する際の初期経費(入会金、年会費、登録費等)の補助。
- ・補助率：2/3以内(限度額は60,000円)。
- ・補助金の交付は1回とし、複数の結婚相談所の経費は認められません。
- ・専門の事業者にご相談いただき、理想のお相手を紹介していただく。(例：「結婚相談人吉球磨」で検索)

お問合せ先：地方創生推進課 椎葉

水上村結婚新生活支援補助金の活用について

本村では、結婚に伴い新たに生活を始められるご夫婦を応援するため、新居の家賃や引越費用などを支援します。詳細は下記のとおりです。

【対象世帯】(以下の全てに該当すること)

- ・令和6年(2024年)1月1日から令和7年(2025)年3月31日までに婚姻届を提出し、受理されていること
- ・夫婦ともに、婚姻日において39歳以下であること
- ・直近の夫婦の所得の合算が500万円未満である世帯
- ・補助の対象となる住宅が村内にあり、当該住宅に夫婦の住民票があること
- ・夫婦のいずれも、村税等を滞納していないこと
- ・水上村に継続して居住する意思があること
- ・過去にこの制度の補助を受けていないこと

【対象経費】

- ・住宅取得、建設費用
- ・住宅賃借費用(賃料、敷金、礼金、共益費、仲介手数料)
- ・引越費用(引越業者や運送業者へ支払った費用)
- ・リフォーム費用(修繕、増築、改築、設備更新等の工事費用、また、婚姻日より前に実施したリフォームに関しては、婚姻日から起算して1年以内に実施したもの。※付属建物の修繕や家電購入費等、対象外経費があります。)

【補助額】 上記対象経費を合わせた額とし、上限額は、1世帯あたり30万円

※夫婦の年齢がともに29歳以下であるときは60万円

【申請期限】 令和7年(2025年)3月31日(月)まで

お問合せ先：地方創生推進課 椎葉

水上村 教育の発展にご尽力を

4月1日付けで教職員の異動があり、次の先生方が転入・転出されました。転入された先生方には、本村の教育の向上にご尽力いただきますようよろしくお願い申し上げます。

また、転出された先生方には本村教育の発展にご努力いただき大変ありがとうございました。転出先での活躍をお祈りいたします。

転入された先生方のご紹介をします。(敬称略)

- ①氏名
- ②前任校
- ③趣味
- ④抱負



水上学園



①校長 あつや 東 篤哉

- ②球磨村立渡小学校
- ③ゴルフ(四捨五入100)
- ④美しい木造校舎と花壇と桜、整備の行き届いた運動場等々、わくわくした気持ちで、水上村での生活をスタートしました。施



①副校長 あきひこ 橋爪 亮彦

設一体型での義務教育学校1年目。子供たちに、水上学園で学ぶことができてよかったです。でもらえるように、微力ながら力を尽くします。どうぞよろしくお願いいたします。

- ②人吉市教育委員会
- ③ガーデニング、DIY
- ④一体型となった校舎で新たにスタートする水上学園、水上の子どもたちを真ん中に据え、保護者の皆様、地域の皆様、村当局の皆様、そして教職員も



①養護教諭 まゆ 橋本 麻由

一体となって盛り上げていきたいと思えます。どうぞよろしくお願いいたします。

- ②新規採用
- ③美術館に行くこと
- ④水上学園の子どもたちが、元気に楽しく学校生活を送れるよう一生懸命頑張ります。よろしくお願いいたします。



①事務職員 みゆ 桑原 心優

②新規採用

③ドラマ、映画をみること

④水上学園と共に新たなスタートをきる事ができ、大変嬉しく感じます。私は、たくさん生徒や職員の方が充実した楽しい学校生活を過ごせるように、微力ながらも貢献していきたいと思えます。全てが初めての事ばかりで、失敗や迷惑をかけてしまうことが多々あると思いますが、分からない事を聞いて少しずつ成長していきます。一生懸命頑張ります。

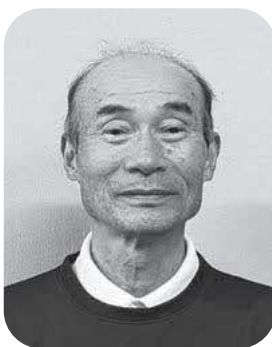


①講師 ひろたか 左座 博隆

②錦町立一武小学校

③野菜作り

④水上中時代に2年間お世話になりました。今度は水上学園で再び勤務できることを喜んでおります。1年生から9年生まで楽しい学園生活を送れるよう努力します。よろしくお願ひします。



①講師 清水 豊彦

②人吉市立第一中学校

③人吉球磨地方の豪雨災害以来、趣味がなくなっています

④人吉市立第一中学校から転入してきました清水豊彦です。教職経験は長いですが、上球磨の学校に勤めるのは初めてです。地理的なこと、地域のこと、学校のことなど、戸惑いの毎日ですが、子どもたちのためにがんばっていきますのでよろしくお願ひします。

令和6年度(2024年度)

水上村立水上学園教職員等

転入・転出者名簿

水上学園 ※()前任校

水上学園 会計年度任用職員

水上学園

転出者

※()転出校

校長 東 篤哉

特別支援教育支援員 内村はるみ

副校長 橋爪 亮彦 (渡小)

特別支援教育支援員 (再任)

養護教諭 (人吉市教育委員会) 橋本 麻由 (新規採用)

特別支援教育支援員 石原 恵美 (再任)

事務職員 桑原 心優 (新規採用)

特別支援教育支援員 尾方まゆみ (再任)

講師 左座 博隆 (新規採用)

特別支援教育支援員 田上 信子 (再任)

講師 岩野 千春 (二武小) (再任)

特別支援教育支援員 椎葉 道子 (再任)

講師 東 育美 (再任)

特別支援教育支援員 山中 泰輔 (再任)

学校栄養職員 宮原 康良 (再任)

特別支援教育支援員 柳川 正 (再任)

用務員 柳川 正 (再任)

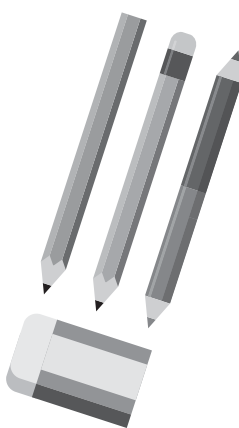
事務職員 岩崎 未来 退職

用務員 柳川 正 (再任)

事務職員 右田 一敏 退職

用務員 柳川 正 (再任)

養護助教諭 那須富貴子 (相良南小)



保健福祉課だよ！
Vol. 2

ロコモティブシンドロームを 予防しよう！

ロコモティブシンドロームとは？

ロコモティブシンドロームとは、筋肉や骨、関節などの運動器の障害により、歩いたり立ち上がったりすることが難しくなっている状態のことを言います。日常生活に必要な動作がしづらくなるため、これをきっかけに一気に活動量が低下して要介護に向かうケースも少なくありません。



予防にはしっかり食事と運動習慣！

ロコモティブシンドロームを予防するために、バランスの取れた食事を1日3食きちんと食べ、普段から運動する習慣をつけましょう。

特に、筋肉を作るもとになるたんぱく質と、骨を作るもとになるカルシウムを意識してとるようにしましょう！

【たんぱく質を多く含む食べ物】

- ・ たまご
- ・ 大豆製品（納豆、豆腐）
- ・ 肉（赤身の多い肉や鶏肉）
- ・ 魚



【カルシウムを多く含む食べ物】

- ・ 牛乳
- ・ 乳製品（ヨーグルト、チーズなど）
- ・ 小魚などの骨ごと食べられる魚
- ・ 小松菜、チンゲン菜など



ウォーキングなどの軽い運動であれば、体への負担も少なく習慣づけしやすいです。

また、日光を浴びることでカルシウムの吸収を助けるビタミンDが生成されるため、天気の良い日のお散歩が特におすすめです！

※運動は、体調の悪い日は無理をせず、自分のペースで行いましょう。

作成担当：保健福祉課 地域おこし協力隊 本岡

国民年金保険料の免除制度について

所得が少ないときや、失業等により保険料を納めることができない場合には、本人の申請によって、保険料が免除される制度があります。

①全額免除・一部免除申請

本人、配偶者、世帯主それぞれの前年所得が一定額以下の場合や、失業等の事由がある場合に、保険料が全額免除または一部免除となります。

②納付猶予申請

50歳未満の方で、本人、配偶者それぞれの前年所得が一定額以下の場合に、納付が猶予されます。

◆過去2年まで遡って免除申請ができます

一定の将来期間のほか、過去2年（申請月の2年1カ月前の月分）まで遡って免除を申請できます。ただし、申請が遅れると万一のときに障害年金が受け取れないなどの不利益が生じる場合がありますので、すみやかに申請してください。

※新型コロナウイルス感染症の影響により収入が減少し、保険料の納付が困難な方についても保険料免除の対象となる場合がありますので、ご相談ください。

年金出張相談のお知らせ

完全予約制になっております。早めの予約をおすすめします。

○相談会スケジュール

5月							6月						
日	月	火	水	木	金	土	日	月	火	水	木	金	土
			1 多良木	2	3	4							1
5	6	7	8 錦	9	10	11	2	3 人吉	4	5 錦	6	7	8
12	13 人吉	14	15 多良木	16	17	18	9	10 人吉	11	12 多良木	13	14	15
19	20 人吉	21	22 錦	23	24	25	16	17 人吉	18	19 錦	20	21	22
26	27 人吉	28	29 多良木	30	31		23 30	24 人吉	25	26 多良木	27	28	29

- 多良木会場 多良木町多目的研修センター
- 錦会場 錦町社会福祉協議会
- 人吉会場 人吉市東西コミュニティセンター

お電話での予約・・・八代年金事務所予約担当へ ☎：0965-35-6123

窓口での予約・・・水上村役場担当窓口へ

※予約の際はお手元に年金手帳をご準備ください。

お問合せ先：税務住民課 年金係（中田） ☎ 44-0316

税金・料金等を **今すぐ** 口座振替に！
口座振替キャンペーン

1つ選んで、水の上の市場で
 交換できる引換券をプレゼント！

ソフトクリーム



ジビエ餃子(プレーン)



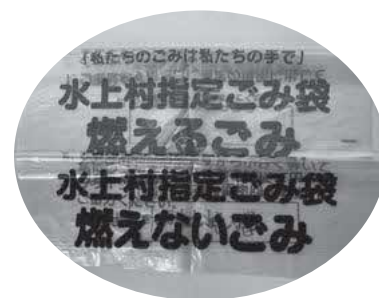
ジビエ餃子(ゆず胡椒)



咲くらジュレ



ごみ袋



【キャンペーン期間】

令和6年4月1日（月）～令和7年2月28日（金）

※引換券有効期限 令和7年3月31日（月）

【キャンペーン内容】

期間中、口座振替を新規でお申し込んだ方、先着200名様に物産館水の上の市場で使える引換券をプレゼントします。（申込世帯1世帯につき1枚に限ります。）

【申込方法】

上記キャンペーン期間内に、通帳と届け印を持って、金融機関で口座振替の手続きをお願いします。口座振替登録完了後、対象者の自宅に引換券を郵送します。

※手続きは、各金融機関でしかできませんのでご注意ください。

【金融機関】

肥後銀行 熊本銀行 熊本県信用組合
 球磨地域農業協同組合 ゆうちょ銀行



今後も納期内納入へのご協力をお願いします。

水上村役場 税務住民課 ☎ 44-0316

固定資産税の土地・家屋の価格縦覧帳簿の閲覧ができます!!

令和6年度の固定資産税にかかる土地及び家屋の価格等縦覧帳簿が下記のとおり閲覧できますのでお知らせします。

ご自身で所有されている土地や家屋を確認されたい方や固定資産税についてご相談されたい方はこの機会にぜひ利用ください。

なお、納税者の課税明細書は6月頃発送予定であり、納付書は第1納期の7月上旬発送予定です。

- | | | |
|---|-------|--|
| 1 | 日時 | 自 令和6年(2024年)4月1日(月)
至 令和6年(2024年)7月31日(水) |
| 2 | 場所 | 水上村役場 税務住民課 |
| 3 | 費用 | 無料 |
| 4 | 必要なもの | (1) 納税者本人であることを確認できるもの
(2) 借地人・借家人等であることを確認できるもの
(3) 所有者より委任を受けている場合、委任状及び代理人本人であることを確認できるもの |



お問合せ先： 税務住民課 固定資産税担当 ☎ 44-0316 (直通)

農地を取得した皆様へ 名義・地目の変更をお忘れなく！

- 農地の名義・地目の変更は農業委員会に申請ただけでは完了しません。
変更手続きは役場では行えず、法務局にて行っていただく必要があります。
※農地中間管理機構を通した売買については事務局が名義変更を行います



お問合せ先： 水上村農業委員会 ☎ 44-0314

繁殖期の野鳥保護及び指導取締強化月間について

春は野鳥の繁殖期です。巣立ちしたヒナが地面に落ちているのを見かけた場合は、近くに姿が見えなくても親鳥が世話をしていますので拾わないようにしましょう。

5月10日からの1か月間を指導取締強化月間と定め、違法捕獲等の防止に取り組んでいます。野生鳥獣又は鳥類の卵は、鳥獣の保護及び管理並びに狩猟の適正化に関する法律により、狩猟による捕獲、許可を受けたもの以外は、原則としてその捕獲、殺傷又は採取が禁止されています。県民の皆様の御理解と御協力をお願いします。

なお、野生鳥獣(メジロ、ホオジロなど)の愛がん飼養目的の捕獲は、鳥獣の乱獲を助長する恐れがあることから許可していません。

ただし、平成24年3月31日までに、許可を得て捕獲し飼養登録済みの個体は、更新手続きを行うことで、引き続き飼養することができます。

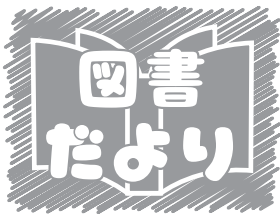
詳しくは熊本県県南広域本部球磨地域振興局森林保全課、または、水上村役場産業振興課にお問い合わせください。



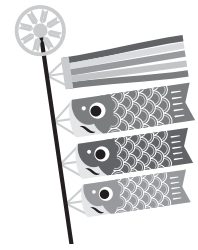
お問合せ先：

熊本県県南広域本部球磨地域振興局森林保全課 ☎ 24-4190 (直通)

水上村役場産業振興課 ☎ 44-0314 (直通)



岩野公民館 図書室より 今月の新刊を紹介します！



ぼくのへや
伊藤ハムスター



「アライグマはきれいすき」というイメージにとらわれ、思い切っているいる捨ててしまったアライグマのぼく。すっかりきれいになった部屋だけど、どうしても落ち着かなくて「やっぱり返してもらいに行こう」と旅に出た先は、天国、深海、宇宙…困難な旅を続け、ひとつずつ自分にとっての宝物を見つけていく物語。

おあとがよろしいようで
喜多川 奏



人生は出会ったものでできている。金も夢も友もない上京したての大学生・暖平。ひよんなことから落語研究会に入ることになり、「背負亭(しょいてい)こたつ」として高座に立つ羽目に!? 累計100万部突破の名手がおくる、新しい自分に出会える人生応援小説。

児童精神科看護師が伝える
子どもの傷つきやすいところの守り方
こど看



子どもと常に一緒にいる立場だからこそわかる、子どもの傷つきやすさと、傷ついてしまったあとの影響の大きさ。「大人の不機嫌が子どもをいい子にさせる」「叱っても意味がないわけ」など親なら心当たりのある内容に加え、自傷行為、自殺願望にどう対処するかといった重めのテーマまで対応。親(大人)自身の心の守り方も掲載。

大丈夫じゃないのに
大丈夫なふりをした
クルベウ



自分より他人を優先してしまうあなたへ。愛と別れ、自尊心、幸福、自由、孤独、夢、人間関係…不器用な生き方を応援してくれる、32の珠玉エッセイ! 誰が読んでも共感できる、語りかけるような文章が、疲れた心を癒してくれる。

野球クラブ

後期課程(中学生)対象

- ①後期課程(中学生)
- ②水上学園、部活動のない日
- ③米本 宗徳 他



空手クラブ

後期課程(中学生)対象

- ①後期課程(中学生)
- ②村民体育館、部活動のない日
- ③上村 憲一郎、吉永 裕樹 他



柔道クラブ

後期課程(中学生)対象

- ①後期課程(中学生)
- ②水上学園 月水木金 学校終了~20:00
土曜日 8:30~12:00
- ③小野 将知



水泳クラブ

後期課程(中学生)対象

- ①後期課程(中学生)
- ②水上学園、部活動のない日
- ③小川 恵、福田 知子他



ソフトテニスクラブ

後期課程(中学生)対象

- ①後期課程(中学生)
- ②水上学園、部活動のない日
- ③田代 浩幸



バドミントンクラブ

後期課程(中学生)対象

- ①後期課程(中学生)
- ②村民体育館 毎週火曜日18:00~20:00
毎週木曜日18:00~20:00
- ③球磨郡バドミントン協会男子監督 他



ソフトボールクラブ

後期課程(中学生)対象

- ①後期課程(中学生)
- ②水上学園、部活動のない日
- ③那須 良策



ランニングクラブ

①前期課程(小学生)~一般

- ②旧岩野小学校グラウンド
平日(水曜日を除く)17:00~19:00
- ③河野 太志朗 中村 真子



このプログラムは、今年度4月から活動を開始いたします。
 なお、各種目の日程プログラムについては、入会手続き後に開始いたします。

年 ク ラ ブ 費

区分	対象者	年会費
ジュニア会員	前・後期課程生	2,000円 (年間保険料込み)
	村外小学生・中学生	3,000円 (年間保険料込み)
一般会員	成人者	2,000円 (年間保険料込み)

※年度ごとに更新が必要です。※途中で退会されても、返金はいたしませんのでご了承ください。

お申し込み方法

水上元気クラブ入会申込み~活動開始までの流れ

1 入会申込み

入会申込書に必要事項を記入の上、年会費と併せてクラブ事務局(教育委員会事務局)または各種目代表者に申し込んでください。なお、ジュニア会員は、保護者の同意書が必要です。

2 会員証の受け取り

入会申込み手続き終了後、会員証を発行いたします。
 会員証は、クラブ事務局よりご自宅に郵送するか、各種目代表者にお渡しいたします。

3 会員証を持参のうえ、各種目へ参加(申し込みをしたその日から参加できます)

会員証持参であれば、希望種目以外の全ての種目にも参加できます。

募 集 中

新規種目・各種目の指導スタッフの募集も随時受付けております。
 資格や指導経験者は問いませんので、お気軽にクラブ事務局までご連絡ください。

水上元気クラブとは?

総合型クラブとは、多世代(ジュニアから高齢者まで)、多志向、多種目(2種目以上)により活動しているクラブのことを言います。水上元気クラブでは、老若男女を問わず、いつでも、どこでも、だれでも、いつまでも、スポーツ・文化活動に親しむことが出来るような環境を整えるために、地域の根付いた総合型クラブの育成と定着を目指します。また、それらの活動だけでなく、水上村の環境や景観のすばらしさを再確認するために、国指定天然記念物「ゴイシツバメシジミ」の保護活動や、ボランティア活動を行います。

※「前期課程」「後期課程」とは水上学園の前・後期課程のことを示します。前期課程=小学校1~6年生、後期課程=中学校1~3年生の学年にあたります。

種目詳細(プログラム)

①対象者 ②会場と日時 ③指導者

(※会場と日時については、状況に応じて変更又は中止となる場合がありますのであらかじめご了承ください)

学童ダンス

- ①前期課程(小学生)
- ②岩野公民館大研修室
毎週木曜日19:00~20:10
- ③井上 彩子



学童野球

- ①前期課程(小学生)
- ②水上学園野球場
毎週日曜日 9:00~12:00
- ③小林 尋志、椎葉 謙治 他



陸上教室

- ①前期課程(小学生)・一般
- ②水上学園
水曜日18:00~19:30
土曜日 9:00~11:00
- ③白川明日香



学童ソフトテニス

- ①前期課程(小学生)
- ②水上学園テニス場
毎週水曜日19:00~20:00
毎週金曜日19:00~20:00
- ③甲斐 啓志、永石 龍光 他



チャレンジクラブ

- ①前期課程(小学生)
- ②岩野公民館
平日(長期休暇を含む)17:30~19:00



学童柔道

- ①前期課程(小学生)
- ②水上学園体育館内柔道場
毎週火曜日18:00~20:00
毎週木曜日18:00~20:00
- ③小野 将知



総合運動教室

- ①4~6年生前期課程(小学生)対象
- ②火・木曜日 放課後
(場所、時間等の詳細は後日連絡します)
- ③村山 直



学童空手

- ①前期課程(小学生)
- ②村民体育館及び岩野公民館
毎週月曜日18:30~20:00
毎週水曜日18:30~20:00
- ③上村 憲一郎、吉永 裕樹 他



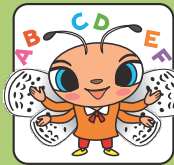
フラダンス教室

- ①一般
- ②岩野公民館大研修室
毎月第2・4土曜日9:00~11:00
- ③坂口 由利子



英語塾

- ①前期課程(小学生) 6年生
- ②岩野公民館学習室
毎週火曜日19:00~20:00
毎週木曜日19:00~20:00
- ③デイビッド・ロイ・ユールスタイン



洋裁教室

- ①一般
- ②岩野公民館
毎月第2・4火曜日・土曜日9:00~11:00
- ③甲斐 久美子



学童水泳

- ①前期課程(小学生)3年生以上定員20名
(1,2年生は要相談)
- ②水上学園プール
毎週土曜日13:30~15:30(予定)
- ③小川 恵、福田 知子 他



気功・太極拳教室

- ①一般
- ②岩野公民館中研修室
毎週水曜日13:30~15:00
- ③阿部 勤子



学童バドミントン

- ①前期課程(小学生)3年生以上
(1,2年生は相談)※定数20人とします。
- ②村民体育館 毎週火曜日18:00~20:00
毎週木曜日18:00~20:00
- ③球磨郡バドミントン協会男子監督他



陶芸教室 (金曜日の部・土曜日の部)

- ①一般
- ②和楽時館
金曜日の部 9:00~16:00
土曜日の部 9:00~16:00



学童和太鼓

- ①前期課程(小学生)~一般
- ②湯山地域交流センター
毎週月曜日18:00~19:00
19:00~20:00
- ③藤田 円香、尾前 美咲



習字教室

- ①一般
- ②岩野公民館中研修室
毎月第1・3木曜日9:30~11:30
- ③那須 久子



※各種目の目的の変更もありますのでご了承ください。



お宿も、飲食店も
元気に営業中

みずかみ商品券



5月8日水

発売開始!

★プレミアム率はなんと**20%**
5,000円で6,000円分の商品券が買えるから
1冊で1,000円もお得です。
村外にお住まいの方も5/8(水)から購入できます。

売り切れ次第
終了します

本人でなければ購入できません。
「住民票(原本)」の提出があれば、同居家族分まで購入できます。
※商品券を購入される際は、免許証や健康保険証などをご持参ください。
※商品券の払戻しは一切できません。

有効期限は

2024年**9月30日(月)**までです

商品券でのお買物は、9月30日以降の使用はできません。
裏面にお買物のできるお店を紹介しておりますのでご覧ください。

■商品券の購入は、5月8日(水)から、
下記の場所で購入できます。

- 岩野地区(大石酒造場、水上市商工会)
 - 江代地区(米本商店)
 - 湯山地区(山崎商店、市房観光ホテル(土日も営業))
- ※販売時間は各店の営業時間内です。

■購入限度は、一人40,000円(8冊)まで。
★1冊は5千円で購入できます。

■みずかみ商品券でできないこと。

- ★商品券を現金化すること。★業者間での支払・決済。
- ★ビール券・切手など換金性の高いものの購入。
- ★本券で購入された場合、お釣りはありません。

水上市商工会

熊本県球磨郡水上市大字岩野158-2

商品券についての
お問合せは

TEL44-0073

【ワンストップ就労相談窓口・ジョブカフェ(無料)】

人吉・球磨地域の人材確保・マッチングのため、ジョブカフェ・球磨ブランチは、事業所・求職中の方々の支援をしています。

就労に関するどんなことでも、(応募書類作成等)お気軽にご相談ください。

■対象者：求職、転職希望の方、採用活動中の事業所、どなたでもOK! 年齢制限なし。
(事業所・求職者本人・家族・学校の先生)

■開所時間：月曜日～金曜日(10:00～17:00) 祝祭日は休み(予約制)

■問合せ先：ジョブカフェ・球磨ブランチ 電話番号：22-0555

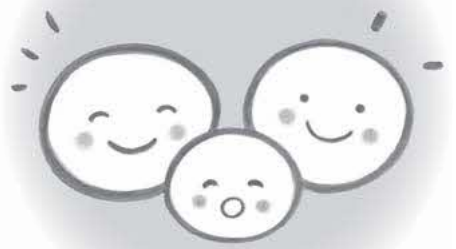
■住所：〒868-8503 人吉市西間下町86-1 球磨地域振興局3階

■5月出張相談会日程

期日	時間	場所
5月8日(水)	13:00～16:00	湯前駅レールウイング「展示体験販売施設」
5月15日(水)	13:00～16:00	あさぎり町ポッポー館2階和洋室
5月17日(金)	13:15～16:00	ハローワーク球磨会議室(面接セミナー)
5月23日(木)	13:00～16:00	多良木町多目的研修センター



お知らせ



information

令和6年度熊本県調理師試験の実施

- 試験期日 10月26日(土)
- 試験会場 熊本大学 全学教育棟
- 受験資格 中学校卒業以上の学歴を持ち、飲食店や給食施設等で2年以上調理業務に従事した経験のある方
- 願書配布 5月7日(火)から県保健所、県健康づくり推進課等で配付
- 願書受付 5月7日(火)～6月3日(月)

● 提出先 (公社)調理技術技能センター
東京都中央区日本橋堀留町2-18-15 JACCビル

ル5階
☎03(3667)1815

募集 「2024年度」点訳・朗読(音訳)奉仕員養成講座」受講生募集

本講座は、視覚障がい者に対する書籍等の点訳、音訳のサービスを提供するために必要な知識、技術を修得するもので、毎週木曜日に点字図書館で開催します。具体的には、視覚障害者概論、点訳・音訳の基礎から応用、パソコンを使った電子データ作成方法などを学びます。詳しくは、

熊本県庁ホームページで検索!

● 熊本県 点字図書館(水曜休館)
☎096(383)6333

その他 たときは

飼っている犬や猫が迷子になってしまった時は、保護されている場合があります

- ① お住まいの管轄の保健所
 - ② 行方不明になった場所に近い保健所
 - ③ 最寄りの警察署
- また、「熊本県動物愛護ホームページ」では、保護された迷子の犬や猫の情報を検索できる他、飼い主が

登録することもできます。ぜひご利用ください。

● 人吉保健所
☎(22)3108



その他 道路に張り出している木の伐採にご協力を!!

道路や歩道への枝の張り出しや倒木により歩行者や自動車等に損害が発生した場合、樹木所有者の管理責任を問われることがあります。よって、道路沿いで樹木を所有されている方は点検

2種類同時発売! 5/8(水)-6/7(金)

能登半島地震被災地支援

ドリームジャンボ

1等・前後賞合わせて

5億円

1等・前後賞合わせて

5,000万円

この宝くじの収益金の一部は、能登半島地震の被災地支援に役立てられます。

ジャンボ宝くじが楽しくなる、3つの買い方!

3連バラ	30枚セット	福連100	100枚セット	福バラ100	100枚セット
9,000円	30,000円	30,000円		30,000円	

※ 1等と1等の前後賞、合わせて当せんチャンス! | バラ 1枚ごとに、当せんの期待感!

あなたに夢を、先に発表せよ。

くわん 宝くじ

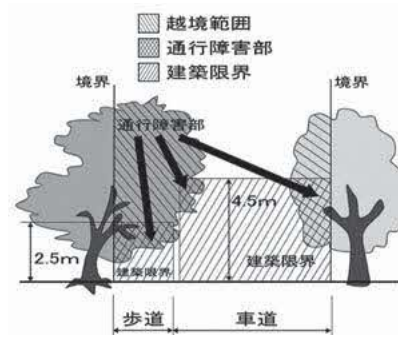
発売 全国都道府県及び20指定都市

受託 みずほ銀行

詳しくは宝くじ公式サイトをご覧ください。

第1003回 全国自治宝くじ 能登半島地震被災地支援ドリームジャンボ宝くじ
1等3億円×13本・前後賞各1億円(発売総額390億円・13ユニットの場合 ※1ユニット1,000万枚)
第1004回 全国自治宝くじ 能登半島地震被災地支援ドリームジャンボミニ
1等3,000万円×50本・前後賞各1,000万円(発売総額150億円・5ユニットの場合 ※1ユニット1,000万枚)
抽せん日はともに6月20日(木) 支払開始日は6月25日(火)になります。各1枚300円
★お問い合わせ先: 宝くじコールセンター
TEL 0570-01-1192(ナビダイヤル有料) TEL 011-330-0777(有料)
宝くじ公式サイト <https://www.takarakuji-official.jp/>

を実施していただき、危険な場合は伐採する等の措置を講じていただきますようお願いいたします。



096(333)2495
 096(333)2495
 096(333)2495

募集
 ロード・クリーン・ボランティア協定団体の募集について

熊本県では、県が管理する道路における清掃や除草、植栽などのボランティア活動への支援を目的として、「ロード・クリーン・ボランティア事業」を実施しています。

個人や団体を問わず、誰でも申し込みが可能で、ゴミ袋や軍手などの支給、清

掃用具の貸し出し、保険の加入補助などの支援を行っています。

皆様のご参加をお待ちしています。

096(333)2495

096(333)2495



トラッキング現象に
 要注意

プラグとコンセントの間にたまったホコリに湿気が加わると、発火し火災につながる場合があります(トラッキング現象)。プラグを時々抜いて、コンセントの点検、清掃をして安全に使いましょう。屋外にあるコンセントも忘れずに!

みずかみむらの情報発信 (^v^)/

【ホームページ】



水上村公式
 各行政情報や採用試験をご案内



スカイヴィレッジ
 標高 1000 mの全天候型高地
 トレーニング施設



サクラヴィレッジ
 村のトレーニングジム



フィールみずかみ
 観光ポータルサイト feel MIZUKAMI
 観光モデルコースや観光情報を紹介。
 移住希望者の方や観光のお客様向け。

【生活に役立つアプリ】



iOS Android
 ライフビジョン
 防災無線の聞き逃しを防ぐ



公開型 GIS
 村の防災マップ



母子手帳アプリ 母子モ
 妊娠から出産、子育てまでを
 フルサポート



【村の SNS】



公式 LINE(ライン)
 イベント情報やくらし情報をお届け。
 プッシュ通知機能で、
 情報を探す手間が省けます!



公式 Instagram(インスタグラム)
 @ mizukami.village
 村の最新ニュースや観光情報をお届け。



公式 facebook



公式 YouTube

あかちゃん紹介



みつき
木島 実来ちゃん(女)

(令和6年2月22日生まれ)

水上村大字岩野宮田

父:千智さん 母:小都さん

よく寝る実来。日に日に大きくなっ
てるね。いくつになっても、優し
いお姉ちゃんと仲良しでいてね。



人のうごき

令和6年3月末現在

人口 1,967 (-5)

男 930 (-3)

女 1,037 (-2)

世帯数 846 (+2)

()内は先月比



■ 廃家電4品目の正しい処分方法について ■

①テレビ ②冷蔵庫・冷凍庫 ③洗濯機・衣類乾燥機 ④エアコン

上記の廃家電4品目については、家電リサイクル法に基づいた処分を義務付けられていますので、以下のいずれかの方法で処分をお願いします。

【処分方法】

1. 小売業者(家電量販店)へ依頼

過去に製品を購入した小売業者へ依頼、または買い換え時に引き取りを依頼してください。

2. 一般廃棄物収集運搬業者へ依頼

水上村が許可した業者へ自宅までの引き取りを依頼してください。(許可業者については役場へお問い合わせください。)

3. 指定引取場所へ直接持ち込む(指定業者)

人吉ダイキュー運輸株式会社 人吉市下漆田町字俣口 2838 番地 36

☎ 0966-23-0234

※処分には収集運搬料金、リサイクル料金が必要になります。

詳しくは引取先にご確認ください。

⚠️ 不燃ごみで出せないもの ⚠️

- ・有毒性のあるもの(薬品、農薬、劇毒物またはこれらの容器類)
- ・引火性のあるもの(ガソリン、灯油、火薬)
- ・テレビ、パソコン、石膏ボード、セメント類、ボイラーなどの産業廃棄物

ごみ分別



AppStore (iPhone)

PlayStore (Android)

からダウンロード!

右のQRコードからアクセスできます▶



【問合せ先】

保健福祉課 ☎ 44-0313

燃えるごみ 燃えないごみ・鉄くず・ガラス・陶器

資源 アルミ缶・スチール缶・透明びん・茶色びん

日 SUN	月 MON	火 TUE	水 WED	木 THU	金 FRI	土 SAT
<p>★イベント</p> <p>👤お知らせ</p> <p>💰税金</p> <p>👤元気クラブ</p>		<p>保……保健センター (☎44-0782)</p> <p>岩公…岩野公民館 (☎44-0333)</p> <p>石交……石倉交流施設</p>			<p>多保…多良木町保健センター</p> <p>さくら…さくらヴィレッジ</p> <p>村体…村民体育館</p>	
<p>☆ごみ袋には必ず名前を書いてください。</p> <p>※予定ですので、変更になることがあります。</p>			<p>1</p> <p>👤運動教室 岩公</p> <p>13時30分~15時</p>	<p>2</p> <p> 岩公 9時30分~</p> <p>石交 13時30分~</p>	<p>3 憲法記念日</p>	<p>4 みどりの日</p>
<p>5 こどもの日</p>	<p>6 振替休日</p> <p></p>	<p>7</p> <p>👤健康相談 保</p> <p>10時~12時</p>	<p>8</p> <p>👤運動教室 岩公</p> <p>13時30分~15時</p>	<p>9</p> <p> 岩公 9時30分~</p> <p>石交 13時30分~</p> <p>👤乳児健診</p> <p>13時~ 多保</p> <p>👤行政相談 保</p> <p>13時~15時</p> <p>👤弁護士無料相談 保</p> <p>13時~16時</p>	<p>10</p> <p>👤男性料理教室 保</p> <p>9時30分~12時</p>	<p>11</p>
<p>12</p>	<p>13</p> <p></p>	<p>14</p> <p>👤健康相談 保</p> <p>10時~12時</p> <p>🏆 郡体ゲートボール大会</p>	<p>15</p> <p>👤運動教室 岩公</p> <p>13時30分~15時</p>	<p>16</p> <p> 岩公 9時30分~</p> <p>石交 13時30分~</p>	<p>17</p>	<p>20</p>
<p>19</p> <p>🏊 水上学園体育祭</p>	<p>20</p> <p></p>	<p>21</p> <p>👤健康相談 保</p> <p>10時~12時</p>	<p>22</p> <p>🏆 郡体グラウンドゴルフ大会</p>	<p>23</p> <p> 岩公 9時30分~</p> <p>石交 13時30分~</p> <p>👤ひめトレ 保</p> <p>10時~11時</p>	<p>24</p>	<p>25</p>
<p>26</p>	<p>27</p> <p> 5月口座振替日</p>	<p>28</p> <p>👤健康相談 保</p> <p>10時~12時</p> <p>👤幼児健診 保</p> <p>13時~</p>	<p>29</p> <p>👤運動教室 岩公</p> <p>13時30分~15時</p>	<p>30</p> <p> 岩公 9時30分~</p> <p>石交 13時30分~</p>	<p>31</p> <p>🏆 5月納期限</p> <p>👤ひめトレ 保</p> <p>10時~11時</p>	

🏠 球磨医師会休日在宅医 & 当番薬局

※病院の都合により変更となる場合があります。ご了承ください。
 ※休日当番医に行かれる際は、事前に電話で確認をお願いします。

日	曜日	病	院	薬	局
3	金	増田耳鼻咽喉科クリニック ☎45-8001 岩井クリニック ☎49-2181 公立多良木病院小児科 ☎42-2560	伊津野医院 ☎22-3066 掛井眼科医院 ☎22-3383	清風薬局サンロード免田店 [あ] ☎49-9600 おかざき薬局 [あ] ☎49-2905 ファークス薬局多良木いちご [多] ☎42-6888	みずき薬局 [人] ☎24-6971 高階誠心堂薬局本店 [人] ☎22-4633 山口薬局 [多] ☎42-2123
4	土	東病院 ☎45-5711 権頭医院 ☎36-0008 増田クリニック小児科 ☎22-3570	岡医院 ☎22-3371 河野産婦人科医院 ☎24-3838	きりん薬局岡原店 [あ] ☎45-1280 五日町薬局 [人] ☎23-6228	さくら調剤薬局人吉店 [人] ☎24-7851
5	日	犬童耳鼻咽喉科 ☎43-0777 高田内科医院 ☎38-3677 やまむら小児科・内科 ☎45-0005	願成寺ごんどう医院 ☎22-4700 小林脳神経外科 ☎24-8331	きりん薬局原田店 [多] ☎42-6900 エスエスきりん本町薬局 [あ] ☎45-6330	高階誠心堂錦調剤薬局 [錦] ☎38-4940 ひまわり薬局 [人] ☎22-1023
6	月	こんどう整形外科 ☎45-6555 田中医院 ☎38-0061 たかはし小児科内科医院 ☎24-2222	球磨病院 ☎22-3121 たかみや医院 ☎24-5611	きりん薬局免田店 [あ] ☎49-9120 たんぼほ薬局 [人] ☎23-6170	あおい調剤薬局 [人] ☎32-7677 きりん薬局西間店 [人] ☎24-6336
12	日	宮原医院 ☎42-2082 酒瀬川内科 ☎38-0050 人吉医療センター小児科 ☎22-2191	外山胃腸病院 ☎22-3221 人吉皮膚科医院 ☎22-6211	犬童薬局 [湯] ☎43-3903 つばめ薬局 [錦] ☎25-2500 さくら調剤薬局医療センター前店 [人] ☎32-9657	人吉けんこう堂薬局 [人] ☎22-1020 高階誠心堂薬局西間店 [人] ☎22-7880
19	日	そのだ医院 ☎43-2063 ほつみ皮膚科医院 ☎26-5300 増田クリニック小児科 ☎22-3570	人吉リハビリテーション病院 ☎24-6111 ふかみ耳鼻咽喉科 ☎24-1126	山口薬局ピーチ店 [多] ☎42-7712 五日町薬局 [人] ☎23-6228	クスノキ薬局あいだ店 [人] ☎32-8775 宝来調剤薬局 [人] ☎22-6884
26	日	渡辺医院 ☎42-2541 小川整形外科医院 ☎38-3455 やまむら小児科・内科 ☎45-0005	万江病院 ☎22-2357 平井整形外科リハビリテーションクリニック ☎24-8213	高階誠心堂薬局たらぎ店 [多] ☎42-1117 エスエスきりん本町薬局 [あ] ☎45-6330	さくら調剤薬局瓦屋店 [人] ☎22-1677 エスエス堂城本店 [人] ☎22-0337

[水]…水上村 [錦]…錦町 [あ]…あさぎ町 [多]…多良木町 [湯]…湯前町 [相]…相良村 [人]…人吉市

