

自然と共に生きる *Village information magazine*

広報 令和8年

# みまがみ

5月

No.652





## 目次

- 02 青山学院大学陸上競技部合宿
- 04 花より団子マラソン・桜まつり
- 06 奥球磨女子駅伝大会
- 07 水上学園入学式
- 08 暖男舎
- 09 村のできごと
- 13 議会だより

## 今月の表紙



太鼓の音が響き、力強く舞う「慈琉」の創作エイサー

青山学院大学陸上競技部が3月16日(月)から25日(水)までの9泊10日の合宿を水上村で行いました。合宿は今年で3回目。令和5年6月に、原晋監督が代表理事を務める一般社団法人アスリートキャリアセンターと水上村が包括連携協定を結び、双方の資源を有効活用しながら、地域の活性化に取り組んでいます。学生は「市房庵なるお」を宿舎に、ダム湖周辺やサクラヴィレッジでトレーニングに励みました。合宿にはGMOインターネットグループや東京国際大学も参加。

16日(月)歓迎式では、中嶽村長が「箱根駅伝3連覇達成おめでとうございます。水上村の環境の中

# 水上の大地で王者青学が鍛練

## 青山学院大学陸上競技部合宿



でいい結果を出せるような合宿になることを願っています」と歓迎。中村海斗主将は「4連覇に向け、恵まれたトレーニング環境で粘り強さや泥くささを身につけたい。今回の合宿で得た力で来年度も4連覇を果たし、また水上村で合宿をさせていただきたい」とあいさつされました。

23日(月)には、学生が水上学園の児童生徒に陸上教室を行いました。青山学院大学陸上競技部伝統のコアトレーニング「青トレ」を披露。青トレの動的ストレッチは、ランニング前に身体を温め、可動域を広げ、運動効率を高めるウォーミングアップです。学生が腕を回し、腿を上げ、上半身や下半身それぞれの効果やポイントを説明し、児童生徒も挑戦し交流を深めました。生徒会長の平井桜奈さんが「心臓、筋肉、関節の準備が大切とわかり、教えてもらった青トレをして運動をしたいです。皆さんの活躍に期待しています」と感謝の言葉を述べました。



# 桜・笑顔 満開

## 花より団子マラソン 湯山温泉桜まつり

3月21日・22日に第55回花より団子マラソン・湯山温泉桜まつりが開催され、多くの方が水上村に訪れ、桜と笑顔のどちらも咲き誇りました。

3月21日(土)に湯山運動広場をスタート、ゴールとする「花より団子マラソン大会」が開催されました。エントリーした735人が市房ダム湖畔の満開の桜の下を駆け抜けました。

同期中に水上村で合宿をしていた青山学院大学陸上競技部の村上直弥選手、飯田翔大選手、松田祐真選手が開会式にサプライズ登場。選手が参加者に青トレをレクチャーし準備運動で体を温め、選手と参加者が一緒に走れる特別な大会となりました。

コース上とゴールした後は水上村の特産品(いちご、山菜天ぷら、おたけさんまんじゅう、かりんとう、ジビエソーセージ)のふるまいを堪能され、その後恒例の福引抽選会が行われ、抽選番号が呼ばれるたびに歓声が上がりました。

午後の「第55回湯山温泉桜まつり」前夜祭イベントでは、水上元気クラブの「櫻樂鼓」による迫力ある太鼓演奏や、水上村のテーマソング「スカイラン」を水上村ふるさと観光大使の塚原哲平さんが歌い、SAKURA組の皆さんが踊り会場は笑顔に包まれました。

夜は、商工会青年部主催の「日本の里花火大会」が行われ、ダム湖で大迫力の花火が打ち上げられ夜空を彩りました。

22日(日)本まつりでは、くまモンの登場や緑J.O.Yスマイルのバルーンアートで子どもたちから歓声が上がりました。いちごを300g量り当てるゲームや、米俵を130秒持つなど参加型のステージイベントで会場は盛り上がりました。

午後には熊本県出身の人気お笑いタレント「コロツケ」さんのスペシャルステージでは、会場は多くの人であふれ、変幻自在のモノマネで爆笑の渦に包まれました。

最後にSwitch2や湯山温泉宿泊券が当たる抽選会と祝いもちなげで終了しました。来場者からは「とても楽しい2日間だった。また水上村に来ます」と声があがりました。





# 春の奥球磨路 新たな歴史始まる

## 奥球磨女子駅伝競走大会

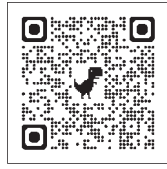
3月15日(日)に「第1回奥球磨女子駅伝競走大会」が開催されました。あさぎり駅前をスタートし、多良木町・湯前町・水上村で折り返し、湯前町農村環境改善センター前がゴール。5区間16kmで高校の部と大学・実業団の部が同時スタートで開催。

14日(土)湯前町農村環境改善センターで開会式があり、千原台高校駅伝部の吉原碧彩選手が「新たな歴史の1ページとなる走りをする」と選手宣誓しました。全国でも類をみない高校生、大学生、実業団が競い合う大会として、陸上ファンからも注目を集めています。全国各地から27チームエントリーがあり、高校の部に13チーム、大学・実業団の部に11チームが出走しました。

大会当日は、午前10時30分の号砲とともに、春の陽光の中、選手たちは、沿道の温かい声援を背に、奥球磨の路を1本のタスキをつなぎ全力で駆けました。最終5区水上村の折り返し地点付近で岩谷産業と第一生命グループが横並びとなるも岩谷産業の佐藤千紘選手が上り坂で差をつけ、そのままゴールテープを切り、初代優勝の栄冠を手に入れました。高校の部は「神村学園」が初代優勝を飾りました。

交通安全指導員をはじめ、各関係機関の皆様ご協力ありがとうございました。

TKUテレビ熊本によるアーカイブ配信で、実況とともに大会の様子がご覧いただけます。二次元コードまたは検索でご視聴ください。



奥球磨女子駅伝 検索

### 大学・実業団の部

- 1位 岩谷産業(大阪府) 52分12秒
- 2位 第一生命グループ(東京都) 52分18秒
- 3位 筑波大学(茨城県) 53分34秒

### 高校の部

- 1位 神村学園(鹿児島県) 52分55秒
- 2位 北九州市立A福岡県 53分57秒
- 3位 山梨学院(山梨県) 54分30秒



## ドキドキの

## 新一年生

## これから始まる

## 学校生活

4月9日(木)、第4回水上学園入学式が行われ、15名が入学しました。

当日は、体育館に新1年生と水上学園9年生の皆さんが手を繋いで入場。保護者や在校生が大きな拍手で歓迎していました。担任から1人ひとり名前を呼ばれると、「はい」と元気に返事が出来ていました。

また、生徒代表の9年平井桜奈さんが「わからないことはなんでも教えてください。1日でも早く学校生活に慣れることを願います」と歓迎のことばがあり、最後は全校児童・生徒で校歌を歌い、新しいスタートをきるにふさわしい日となりました。

式後は緊張していた表情もリラックスし、教室へ移動。黄色い帽子、ランドセルカバーなどたくさんのお祝いグッズが机に置いてあり、嬉しそうな新1年生でした。

# 暖かくて、

## 頼もしい男たちの居場所

### 暖男舎活動開始

令和7年12月4日(木)、岩野地区のコミュニティー・シェッド「暖男舎(だんだんや)」が活動を開始しました。水上村でのコミュニティー・シェッドは、湯山地区の寄郎屋(よろうや)に続き2つ目。全国的にも、同じ市町村内での横展開は初めて。寄郎屋は日本初のシェッド、暖男舎は日本初の横展開シェッドとなります。

暖男舎の活動は、話し合いの結果、木工活動、DIYを中心として動き始めました。まずは暖男舎の看板、ベンチを作製。また、「鳥の巣箱を公園の木に設置したい」と話されていました。

取材当日は、耕作放棄地での山椒栽培のため、現地を視察。「まずはここからでしょうか」あっちも見てみよう」など知恵を持ち寄り皆で話し合いながら、今後の活動を計画します。山椒を栽培している農家さんのもとで研修もするそうです。活動計画がどんどん決まる暖男舎、皆さん楽しそうに活動されていました。



#### コミュニティー・シェッド暖男舎(だんだんや)とは

暖男舎は、包括連携協定を結んでいる熊本保健科学大学と協力し、国立研究開発法人科学技術振興機構 社会技術研究開発センター(JST RISTEX)の委託研究・事業として実施しています。令和7年12月に設立した団体で、男性がお茶やDIYなどのものづくりや趣味を通じて地域や人と人との繋がりを持ち、明るく楽しく日常を過ごせることを目的として活動する団体。シェッドとは「小屋」という意味で、国際的には女性であつまるウィメンズシェッドも始まっています。シェッドは「自由に、程よく繋がり、無理なく継続できる活動」を行う場です。

暖男舎の活動拠点はほいほい広場の管理棟で、10名のメンバーが集まっています。それぞれのやりたいこと、してみたいことを話し合い、のんびり楽しく話しながら活動しています。メンバーは、水上村内の男性ならだれでも参加可能です。

## 春の全国交通安全運動

4月7日(火)、水上村交通安全祈願祭が役場駐車場において行われました。

多良木警察署長や多良木地区交通安全協会長、多良木地区安全運転管理者等協議会長など各種関係機関の方々をお呼びし、水上村民の交通安全を祈願しました。これからも事故のない安心安全の村づくりを目指していきます。

また、4月11日(土)高瀬交差点において水上村交通安全指導員の協力のもと、のぼり旗を用いて交通安全啓発活動を行いました。

ドライバーの皆さんはシートベルトの着用、ながら運転の根絶、歩行者や自転車の方は、夜間は明るい服装や反射材を身に着け事故防止に努めましょう。



## 消防団入退団式

4月3日(金)午後7時から、水上村消防団入退団式が岩野公民館で開催され、新しく6名の方に入団辞令、13名の方々に退団辞令、新幹部・新部長・班長に辞令が交付されました。

団長訓辞並びに村長訓辞の後、新入団員を代表して第2分団第1部の坂口恭平団員が「何人をも恐れず良心に従って忠実に消防の義務を遂行することを厳粛に誓います」と力強く宣誓。退団者を代表して元副団長の竹内誠二さんが入団されてからこれまでを振り返り、火災や風水害等での活動の話や、幹部や団員に対して感謝の言葉を述べられ、最後に「今後は消防団発展のために、一住民として側面から見守っていききたい」と述べられました。

新入団員の方は、これから水上村消防団としてご活躍されることを期待いたします。退団された方々には、これまで水上村民の安全安心な暮らしを守っていただき、ありがとうございました。今後のご健勝をお祈りいたします。

### 退団者名簿

氏名	所属
竹内 誠二	本団
松田 一洋	第2分団
笹木 薫	川内班
尾前 竜二	本野班
山本 鈴樹	神揚班
上村 憲一郎	川内班
川内 耕毅	本野班

### 入団者名簿

氏名	所属
川原 省吾	里坊班
尾方 研斗	里坊班
齋藤 卓男	本野班
坂下 祥一	上楠班
飯田 健	岩野覚井班
落合 祥希	岩野覚井班
※最高階級、団歴、所属順	
氏名	所属
橋本 祐太	第2分団第1部(湯山覚井)
坂口 恭平	第2分団第1部(湯山覚井)
鶴田 勇飛	第2分団第1部(湯山覚井)
川上 貴嵩	第2分団第1部(湯山覚井)
椎葉 遥希	第1分団第1部(古屋敷)
小川 琳太郎	第2分団第1部(馬場)



令和8年度消防団体制	
団長	椎葉 武年
副団長	大石 和教
第1分団(岩野・江代地区)	
分団長	甲斐 啓志
副分団長	平井 親志
副分団長	西 高史
第2分団(湯山地区)	
分団長	椎葉 謙治
副分団長	川原 隆治
副分団長	上米良 秀機

## 山中ケサエさん 3月20日で100歳に

3月20日(金)、水上村江代古屋敷の山中ケサエさん(大正15年生まれ)が100歳の誕生日を迎えられました。水上村では、平成7年から100歳到達者に祝い金30万円を贈呈しており、山中さんで30人目となります。

3月20日(金)に自宅に伺い、ご家族がいらっしゃる中、中嶽村長から「100歳の誕生日おめでとうございます」とお祝い金を贈られました。

山中さんは、旧古屋敷小学校で教職を5年間勤められ、結婚を機に家業の林業を継がれたそうです。

お話しの中で、特に山の仕事等について多く話され、当日遠方から来られていたお孫さん達は、初めて聞く思い出話に感動されておられました。現在は、自宅でゆっくりとテレビや新聞を読み、家族に囲まれ、元気に過ごされておられます。

100歳おめでとうございます。これからもお元気にお過ごしください。



## 令和7年度明るい選挙啓発ポスターコンクール 水上学園 力田怜さん 入賞



明るい選挙啓発ポスターコンクールは、作成を通して選挙に対する小・中学生、高校生の関心を高めるとともに、募集作品を明るい選挙の呼びかけに活用することを目的として行われております。

今年度応募いただいた作品の中で、水上学園6年生(応募時)力田怜さんの作品が見事入賞されました。おめでとうございます。

## 日々の努力を十分に発揮！ ～空手道全国大会～

本村選手が2つの空手道大会に出場しました。  
出場された選手の皆さん、大変お疲れさまでした。  
出場者と結果は以下のとおりです。

### ■令和7年度スポーツ庁長官賞争奪日本生命杯 第5回全日本少年少女空手道選抜大会

日時：2月27日～3月1日

会場：横浜武道館(神奈川県横浜市)

結果：上村依緒里さん

小学3年女子組手競技の部 第5位



上村依緒里さん

### ■文部科学大臣旗 未来くん杯 第20回全国中学生空手道選抜大会

日時：3月27日～29日

会場：亀岡運動公園体育館(京都府亀岡市)

結果：椎葉友喜さん

中学1年男子個人組手競技の部 1回戦敗退



椎葉友喜さん

## 水上村のふるさと納税（ふるさと寄附金）

### 株式会社氷川総合設備様より企業版ふるさと寄附金をいただきました



この度、建設株式会社氷川総合設備様（八代市）より、企業版ふるさと納税として水上村へご寄附をいただきました。3月31日（火）に依壮一代表取締役が水上村役場を訪問され、中嶽村長から感謝状と記念品が贈呈されました。

頂戴しました御厚意は、ご賛同いただいた「水上村への新しいひとの流れをつくる事業」に活用させていただきます。





答えは 16 ページに

# 議会だより

第49号

## もくじ

3月定例会……………	14	各会計補正予算……………	21
主な新規事業等……………	14	第1回臨時会・第2回臨時会…	22
特別会計当初予算……………	16	一般質問……………	23
主な質疑……………	17	編集後記……………	26
条例などの審議結果…	20		

# 400万円

## 前年度比 0.42%減

### 3月 定例会

歳入



## 主な新規事業等

### ほいほい広場遊具設置委託

ほいほい広場に新たにインクルーシブ遊具を整備するもの。

※インクルーシブ遊具

障害の有無、年齢、性別、国籍に関わらず、すべての子供と一緒に安全に遊べるように設計された遊具です。



予算額

220万円

### 岩野地区定住促進住宅整備測量・ 設計業務委託

岩野地区に新たな定住促進住宅を3棟整備するための測量設計業務を委託するもの。

予算額

750万円



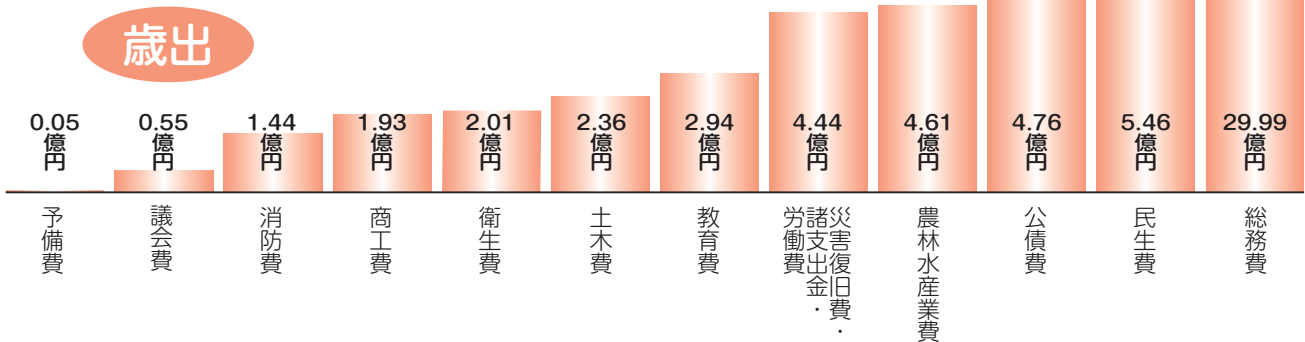
令和8年第1回定例会は、3月10日(火)から18日(水)までの会期で開催され、人事1件、条例改正8件、村道認定廃止5件、工事請負変更契約の締結2件、令和7度各会計補正予算5件、令和8年度当初予算7件などが提案され、慎重に審議した結果、それぞれ原案どおり決定した。

一般会計予算の総額は、前年度と比較して2,600万円の減(▲0.42%)の予算となった。

# 一般会計 当初予算

# 60億5,

歳出



## 湯山地区簡易水道施設 整備工事

湯山地区水道施設の老朽化に伴い新たに施設を整備するもの。

予算額  
**2億2,000万円**



## 陸上競技場整備事業

陸上競技場整備のための用地造成後に400mトラック本体やその他必要な施設を整備するもの。

予算額  
**15億1,060万円**

## 学校教材費助成金

これまで保護者が負担していた学校教材費に対する助成金。

(保護者の手続き不要)

予算額  
**248万4千円**



# 令和8年度特別会計当初予算 **7億8,610万円** 前年度比 2.55%増

国民健康保険特別会計(事業勘定) 予算

**2億7,300万円**

前年度比 1.69%減 ↓

国民健康保険特別会計(直診勘定) 予算

**970万円**

前年度比 2.02%減 ↓

介護保険特別会計予算

**4億4,950万円**

前年度比 4.00%増 ↑

後期高齢者医療特別会計予算

**5,390万円**

前年度比 15.42%増 ↑

# 令和8年度公営企業会計当初予算 **5億2,859万円** 前年度比 24.42%増

簡易水道事業会計予算

**3億1,234万円**

前年度比 86.92%増 ↑

下水道事業会計予算

**2億1,625万円**

前年度比 16.10%減 ↓

# 令和8年度全会計予算 総額 **73億6,869万円**



## A. 水上学園

市房ダム建設によって水没する事になった旧水上中学校。

昭和34年(1959年)1月20日、水上村は、水上中学校を湯前町字塩利5131番地の1に湯前町議会の同意を得て建築する事にしました。

同年8月28日に中学校体育館が完成し、昭和35年(1960年)2月7日、水上中学校校舎が完成しました。

この年の春、水上中学校生徒によるダム湖畔へ桜の植樹が開始され、この時の桜が後に「日本一の桜の里」を誕生させる事になりました。

今後も大切に育てていきたいものですね。



# 令和8年度当初予算審議は委員会形式

## 予算審査特別委員会を設置

### 予算審査特別委員会

3月10日の定例会初日、議長の提案により委員会を設置。

委員長に杉野久志議員、副委員長に小川恵議員を選出し、課毎に審議を行った。

全課の審議終了後、各会計の予算案について一括で採決をした結果、全員賛成にて原案のとおり決定することとした。



## ◆主な質疑

### 総務課関係

山崎隆浩 議員

Q

本年度より消防団の組織再編が行われたが、団員報酬又分団助成金はどのようになったか。

A

総務課長  
報酬は4月より直接団員に支給。分団助成金は今までの約3倍に増やし、団員からの徴収はしない。

Q

今後、消防団員の大半が40歳代になると聞いたが、団員確保の見通しは。

A

総務課長  
40歳代が52%であり、高い年齢まで頑張っていただけのような処遇を改善していく。また、退団後も消火

協力隊でお願いしていく。



荒嶽 晋 議員

Q

AEDの設置場所の周知と住民への心臓マッサージ等の講習の予定は。

A

総務課長  
住民への再周知を行ない、4月に消防団の組織再編成をするので、上球磨消防署に講習をお願いしていきたい。なお、AEDの設置場所は上球磨消防組合HPで確認できる。

### 保健福祉課関係

成尾和英 議員

Q

人間ドックを主体にする考え方から集団検診の時期を4月から変更したのか。担当保健師

A

自営業の方等の繁忙期を避け、受診しやすい12月上旬に変更した。人間ドックの補助体制も手厚くし、受診しやすい環境を整えた。



杉野貴文 議員

Q

介護予防拠点健康支援事業や健康運動指導事業などに取り組む予算措置となっているが、健康寿命の延伸と介護予防の目的からも今年8月オープン予定の旧湯山小学校を利用したスポーツサイエンス事業などと連携して行える事業の構想はあるか。

A

担当保健師 介護予防拠点健康支援事業と現在、各地区の公民館で行っている通いの場づくり事業の体力測定は、栄養指導も含めスポーツサイエンス施設を利用する。その他タイアップした取り組みのメニューは、所管の地方創生推進課と検討し

ているところ。



税務住民課関係

杉野貴文 議員

Q

3年ごとに見直されている宅地の現在の基準地評価額はいくらか。

A

担当職員 評価は業者に委託しており、岩野地区上楠の基準地が4,750円/m<sup>2</sup>、湯山地区下覚井が3,650円/m<sup>2</sup>となっている。来年度、見直しとなる評価額は、微減するかもしれない

が据え置きの見通しである。

産業振興課関係

荒嶽 晋 議員

Q

有害鳥獣捕獲後の手続について、人吉市では事務の簡素化ということで、スマホアプリを活用し写真と位置情報をデータで確認しているが、取り組む考えは。

A

産業振興課長 駆除隊には高齢の方が多いため、アプリを使えるかどうか、隊長会議で検討したい。



Q

杉野貴文 議員

商工会商品券助成事業予算を増額しプレミアム率30%で実施するようだが購入限度額はどのくらいか。

A

産業振興課長 今回、プレミアム率を20%から30%に引き上げ、一人あたりの限度額を4万円から2万円にすることで、広く行きわたるようにしたい。



建設課関係

米本宗徳 議員

Q

水道凍結防止水栓のこれまでの補助金交付実績は。

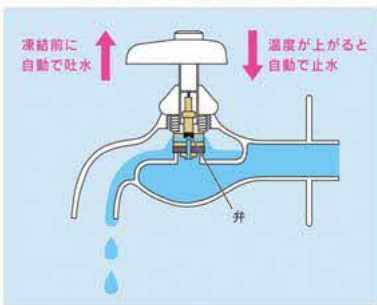
A

建設課長 3月12日現在、40件。

提言

凍結により水道管が破裂した場合の修繕費より設置費用の方が安く済み、住民の負担を軽減できるがこの制度が周知不足であるため、引き続き設置を推奨して欲しい。

自動で凍結を防止



小川 恵 議員

Q 渇水期の水不足に  
対する対応は。

A 建設課長

岩野地区は谷水が水源であるため水不足が懸念される。今後、地下水源の試掘と配水管の更新を行い安定確保に努める。

### 地方創生推進課関係

山崎隆浩 議員

Q

危険空き家等除却  
推進事業補助金で  
は、上限50万円5  
件の予算措置だ  
が、補助上限の増  
額検討は。

A

担当職員  
上限50万円はふる  
さとマイホーム祝  
金を基準としてい  
る。今後、空き家  
の増加が見込まれ  
るため、エリアを

指定した補助金増  
等の検討を行いた  
い。



杉野貴文 議員

Q

ふるさと寄附金が、  
スカイヴィレッジ、  
サクラヴィレッジ、  
スポーツサイエン  
ス施設の指定管理  
料を含む維持管理  
費にも充当されて  
いる。ふるさと寄  
附金は、投資的事  
業への運用は考え  
られるが、制度上、  
恒久財源ではない  
ので施設の維持管  
理費等への運用は  
慎重に判断いただ

A

きたいと思うが。  
担当職員

※ネーミングライ  
ツ等の収益を活用  
し、ふるさと寄附金  
に頼らないような  
運営を行っていき  
たい。

※ネーミングライツ…企  
業などが対価を払うこ  
とで公共施設等に自社  
名などを冠した愛称を  
付ける権利(施設命名権)

### 教育課関係

杉野久志 議員

Q

体験学習田の借り  
上げが、昨年は岩  
野と湯山の2ヶ所  
であった。今年  
1ヶ所は学園内を  
利用するというこ  
とだが、何か理由  
があるのか。

A

教育課長  
湯山では米、岩野  
ではサツマイモを  
作っていた。距離  
があり低学年の児

童が経過観察に畑  
まで行けなかった。  
学園の校舎とテニ  
スコートの間の花  
壇を利用するので  
観察しやすくなる。



山崎隆浩 議員

Q

県から推奨された  
英語のアプリを、  
今後も使い続けたい  
とのことだが、

A

どの様なアプリで  
誰が利用している  
のか。

教育課長

エルサという名称  
で、生徒とA-1が  
会話でき、文章の  
流れや発音などを  
チェックし指示を  
出してくれるアプ  
リ。人間相手では  
ないので、恥ずか  
しさもなく話しや  
すい。このアプリ  
で訓練してA-LT  
やオンライン英会  
話に繋げていく。



## ○条例などの審議結果（補正予算を除く）

議案番号	条 例 等	条例等の主な内容	審査の結果
議案第1号	水上村固定資産評価審査委員会委員の選任同意について	高瀬地区 <sup>かいようこ</sup> 甲斐陽子氏を選任	同意 (全員賛成)
議案第2号	水上村国民健康保険税条例の一部を改正する条例の制定について	賦課方式変更に係る条例の一部改正	可決 (全員賛成)
議案第3号	水上村消防団員の定員、任免、給与、服務等に関する条例の一部を改正する条例の制定について	消防団の組織再編に係る条例の一部改正	可決 (全員賛成)
議案第4号	水上村介護保険条例の一部を改正する条例の制定について	令和8年度保険料に係る減免の特例を設ける条例の一部改正	可決 (全員賛成)
議案第5号	水上村公園施設条例の一部を改正する条例の制定について	公園施設の撤去に係る条例の一部改正	可決 (全員賛成)
議案第6号	水上村工場等設置奨励条例の一部を改正する条例の制定について	引用告示の改定に係る条例の一部改正	可決 (全員賛成)
議案第7号	水上村新型コロナウイルス感染症対策基金条例を廃止する条例の制定について	新型コロナウイルス感染症対応臨時交付金を活用した商工業者向け利子補給事業の終了に係る基金の廃止	可決 (全員賛成)
議案第8号	水上村特定乳児等通園支援事業の運営に関する基準を定める条例の制定について	特定乳児等通園支援事業の運営基準を定める条例の制定	可決 (全員賛成)
議案第9号	財産の処分について（村有林）	村有林の間伐に係る立木の処分	可決 (全員賛成)
議案第10号	工事請負変更契約の締結について（陸上競技場用地造成工事1工区）	陸上競技場用地造成工事1工区に係る変更契約を締結	可決 (全員賛成)
議案第11号	村道の廃止について（高城小学校線）	陸上競技場整備に係る村道高城小学校線の廃止	可決 (全員賛成)
議案第12号	村道の廃止について（小学校神揚線）	陸上競技場整備に係る村道小学校神揚線の起点変更による廃止	可決 (全員賛成)
議案第13号	村道の廃止について（覚井高城線）	陸上競技場整備に係る村道覚井高城線の廃止	可決 (全員賛成)
議案第14号	村道の認定について（小学校神揚線）	陸上競技場整備に係る村道小学校神揚線の起点変更による認定	可決 (全員賛成)
議案第15号	村道の認定について（覚井馬場線）	陸上競技場整備に係る村道覚井馬場線の認定	可決 (全員賛成)
議案第16号	県営農業競争力強化農地整備事業に係る分担金額の決定について（諏訪溝・小屋谷溝）	岩野地区（諏訪溝・小屋谷溝）の圃場整備等に係る分担金の決定	可決 (全員賛成)
議案第17号	団体営農業農村整備事業（農業水路等長寿命化・防災減災型）に係る受益者負担金額の決定について	湯山地区（高澄溝）の用水路改修測量設計に係る分担金の決定	可決 (全員賛成)
議案第18号	水上村辺地総合整備計画の変更について	水上村辺地総合整備計画の変更	可決 (全員賛成)
議案第19号	水上村過疎地域持続的発展計画の策定について	水上村過疎地域持続的発展計画の策定	可決 (全員賛成)
議案第20号	水上村商工会員の借入資金に関する預託について	水上村商工会員の借入資金に関する預託	可決 (全員賛成)
議案第33号	水上村スポーツサイエンス施設条例の制定について	旧湯山小学校を活用したスポーツサイエンス施設の設置に関する条例の制定	可決 (全員賛成)
議案第34号	工事請負変更契約の締結について（旧湯山小学校改築工事）	旧湯山小学校改築工事に係る変更契約を締結	可決 (全員賛成)
	議員派遣の件		可決 (全員賛成)
	継続審査申出書		可決 (全員賛成)

## — 一般会計補正予算 —

### 令和7年度水上村一般会計補正予算 (第9号)

歳入歳出予算の総額から8,881万円を減額し、総額を**67億7,100万円**とするもの。物価高騰対応重点支援助地方創生臨時交付金を活用した水上村経済回復活性化事業(みずかみ生活応援券)923万円、旧湯山小学校改築工事7,900万円などを追加し、年度末の事業精算に伴い予算を減額したものの。

## — 特別会計補正予算 —

### 令和7年度水上村国民健康保険 特別会計(事業勘定)補正予算(第4号)

歳入歳出予算の総額から957万6千円を減額し、総額を**2億7,431万7千円**とするもの。

### 令和7年度水上村後期高齢者医療 特別会計補正予算(第2号)

歳入歳出予算の総額から138万2千円を減額し、総額を**4,850万6千円**とするもの。

## — 公営企業会計補正予算 —

### 令和7年度水上村簡易水道事業 会計補正予算(第4号)

収益的収入の総額に11万2千円を追加し、総額を**6,179万9千円**とし、収益的支出の総額に202万5千円を追加し、総額を**7,554万6千円**とするもの。

併せて、資本的収入の総額から51万4千円を減額し、総額を**8,148万6千円**とし、資本的支出の総額に11万2千円を追加し、総額を**9,955万8千円**とするもの。

### 令和7年度水上村下水道事業 会計補正予算(第2号)

収益的収入及び収益的支出の総額をそのままとし、その内訳を変更するもの。

併せて、資本的収入の総額から360万円を減額し、総額を**1億2,308万6千円**とし、資本的支出の総額から586万7千円を減額し、総額を**1億5,071万2千円**とするもの。



# 議会を傍聴してみませんか

## 次回の議会定例会は6月です

(手続は住所・氏名を書くだけです)

詳しくは議会事務局 ☎ 44-0319 まで

# 第 1 回 臨 時 会

令和8年第1回臨時会が2月3日(火)に開催され、慎重に審議した結果、原案どおり決定した。

## ○条例などの審議結果（補正予算を除く）

議案番号	条 例 等	条例等の主な内容	審査の結果
議案第2号	工事請負変更契約の締結について（水上村陸上競技場用地造成工事2工区）	水上村陸上競技場用地造成工事2工区に係る変更契約を締結	可 決 (全員賛成)
	継続審査申出書について		可 決 (全員賛成)

### 令和7年度水上村一般会計 補正予算（第7号）※専決処分を承認

歳入歳出予算の総額に300万円を追加し、総額を**66億3,255万9千円**とするもの。衆議院議員総選挙に伴う経費300万円が追加計上された。

### 令和7年度水上村一般会計 補正予算（第8号）

歳入歳出予算の総額に2億2,725万1千円を追加し、総額を**68億5,981万円**とするもの。ふるさと応援基金積立金1億円、ふるさと寄付金事業費1億2,725万1千円が追加計上された。

# 第 2 回 臨 時 会

令和8年第2回臨時会が3月30日(月)に開催され、慎重に審議した結果、原案どおり決定した。

## ○条例などの審議結果（補正予算を除く）

議案番号	条 例 等	条例等の主な内容	審査の結果
	継続審査申出書について		可 決 (全員賛成)

### 令和7年度水上村一般会計 補正予算（第10号）

歳入歳出予算の総額に4,520万2千円を追加し、総額を**68億1,620万2千円**とするもの。減債基金積立金5千万円、国民健康保険特別会計（直診勘定）繰出金190万9千円などが追加計上された。

### 令和7年度水上村国民健康保険 特別会計(直診勘定)補正予算(第2号)

歳入歳出予算の総額を1,023万3千円そのままとし、財源の補正を行うもの。

# 村の現状！今後の見通しは！！

## 一般質問

**Q. 本村独自の教育支援を  
生徒自身が学ぶことは**



杉野 貴文 議員

**A. 自己肯定感や郷土愛を  
育むことにもつながる  
のではないか**

**問** 本村では、水上学園に在籍する児童生徒や高校等へ進学した生徒の保護者の経済的負担を軽減するため、様々な教育支援が講じられている。このうち、保護者の申請を必要としない給食費の無償化と修学旅行費補助金の趣旨や内容について、周知は行き届いているのか。

**答** 修学旅行関係について、今年、水上学園の全児童生徒の保護者を対象にその制度や費用負担の在り方に対するアンケート調査を行っており、約7割の方から回答いただいている。その中で、修学旅行費用の保護者負担が総額の3割となっていることを約3割の方が知らなかったと回答されている状況である。

**問** 教育委員会、学校、地域では児童生徒が郷土愛を育む教育方針として何を掲げ、またどのような取り組みがなされているのか。

**答** 国や県・本村教育委員会の方針をもとに、水上学園が作成する学校経営案の中で郷土愛を育むふるさと学習「水上学」を掲げ、その実践として、水上っ子タイムトンネルや職場体験、子ども議会、文化祭での発表などに取り組んでいる。

**問** 給食費の無償化や様々な教育支援は、地域全体で子どもを育てるといふ本村の意思の表れであると考ええる。こうした施策の趣

旨や背景を生徒自身が学ぶことは、地域に支えられている実感を持ち、郷土への愛着や将来の地域参画意識を育むきっかけにもなるのではないかと思うが、教育的観点からの見解を伺う。

**答** 一定程度の配慮も必要であるが、教育的観点から見ると公共性に対する理解を深めることや地域への信頼感を醸成することにより、近年、日本の子どもたちに不足しているともいわれている自己肯定感や郷土愛を育むことにもつながるのではないかと考える。

**問** 生徒たちが「総合的な学習の時間」等を利用して、子ども議会や租税教育と合わせて、「村の予算と教育支援を学ぶ」授業を展開できないか。

**答** 役場の様々な取り組みについて、より詳しく学ぶ機会を持つことで、生徒たちも学びを深め、一人ひとりが感じることがより多くな

＜教育課関係 補助事業等概要＞ 令和8年3月10日現在

No.	事業名	事業開始年月	目的・趣旨	保護者申請要・不要
1	学校給食費無償化	H27.10	保護者の負担軽減を図るとともに、子育て支援及び教育の充実に資することを目的	不要
2	高等学校等通学費等支援補助	H28.04	水上村から高等学校等に通学する生徒に係る経済的負担の軽減を図り、子育て支援を目的	要
3	義務教育学校修学旅行費等補助	H28.04	保護者の経済的負担を軽減し、子育て支援を拡充することを目的	不要
4	語学検定料(英検・漢検)補助	H31.04	義務教育学校に在籍する児童生徒の語学力及び学習意欲の向上を図るため、英語技能検定及び漢字能力検定に係る検定料の保護者負担を軽減	要
5	家庭学習等のための通信費等支援補助	R02.10	学校の臨時休業等の緊急時において、ICTの活用によって、児童生徒が家庭等にいても学びを保障できる環境を整備し、遠隔授業を進めるためインターネット通信費等の一部を補助	要
6	語学研修事業補助(旧 海外ホームステイ事業)	R07.04 制度改正	語学研修を通じて語学力の向上、国際感覚を養い、国際社会に対応できる人材の育成を図るため、研修参加に係る経費の一部を補助	要
7	水上っ子みらい応援助成金	R07.04	将来を担う人材育成に係る家庭の経済的負担の軽減を図り、子育て世代のライフステージに応じた切れ目ない支援を目的として補助	要

ることは間違いないと思う。また、7年生で学んだことが、次の8年生、そのまた次の9年生と継続して学び続けることで理解も深まっていくこととなる。今後は、授業時数の関係もあり、学園とも協議が必要ではあるが、積極的な取り組みにつながるよう、教育委員会としても努力してまいりたいと考えている。

# 水上村議会・水上村上京要望報告

## 主要事業の着実な推進に向けて要望書を提出

2月17日(火)から18日(水)にかけて本村議会議員全員と中嶽村長で国土交通省を訪れ、金子恭之国土交通大臣への要望活動を行いました。

なお、本村の主要事業を盛り込んだ「地域振興に係る提案及び要望書」の要望内容は次の3項目です。

1. 道路事業の整備促進
2. 簡易水道施設整備
3. 市房ダム湖周辺等整備

中嶽村長が本村の抱える課題を踏まえた要望書の内容を説明し、事業の早期実現に向けた支援を求めるとともに、今後の取組に関する有意義な意見交換を行いました。

今後も、村民の安全・安心の確保と地域の持続的発展に向け、関係機関との連携を図ってまいります。



金子大臣への要望書提出の様子

## 議会は「住民のひろば」

### 対話から始まる持続可能な地域づくり

1月20日(火)、熊本県町村議会議長会主催による議員研修会が開催され、「地方創生のゆくえと議会の役割」について、オンライン講演を受講した。

講師の青山彰久氏は、人口減少という転換期の今こそ、国に頼るだけでなく私たち自身の手で暮らしを良くしていく「地域主義」への転換が重要だと指摘。

議会が住民の声を生かす「住民のひろば」として機能し、持続可能な地域づくりのエンジンとなる必要性を強調した。また、社会行動、環境、労働法、現代倫理について学び、人とのつながりや安心できる場づくり、環境問題への向き合い方、働く人を守る仕組み、デジタル社会での判断など、村の行政運営に生かせる多くの気づきを得る研修となった。

演題：地方創生のゆくえと議会の役割

講師：ジャーナリスト あおやま あきひさ 青山 彰久 氏



オンライン形式で実施された研修の様子

# 水災害の頻発化・激甚化に対応するためには！

## 気候変動を踏まえた計画へ見直し

2月6日(金)、球磨郡町村議会議長会主催の議員研修会が錦町役場大会議室で開催され、全議員で参加した。

講演では、昨今の短時間降雨の発生回数の増加や台風の大型化、土砂災害発生頻発化などに触れ、過去の降雨実績に基づく治水計画から降雨量の増加などを考慮した計画に見直し、あらゆる関係者が協働し流域治水を進める必要性の説明があった。

また、川辺川の流水型ダムの整備スケジュールや技術的検討のプロセスの説明もあった。



研修を受ける球磨人吉の議員の様子

演題：治水対策とインフラ DX

講師：国土交通省大臣官房技術調査課 さいとう まさのり  
齋藤 正徳 氏  
(前川辺川ダム砂防事務所長)

# 全国町村議会議長会の国に対する重点要望を研修

## 議員のなり手不足対策が急務

2月24日(火)、上球磨正副議長会主催による「健康づくり交流会及び議会議員研修会」がゆのまえグリーンパレス、水上村岩野公民館大研修室で開催され、全議員で参加した。

講演では、熊本県町村議会議長会事務局長の古家陽介氏を講師に、全国町村議会議長会の重点要望でもある「議員のなり手不足対策」に関し、議員報酬や定数問題、議会議員の請負状況など、926町村議会のアンケート調査結果を基に問題解決に向けた研修があった。

また、健康づくり交流会では4町村議会対抗グラウンドゴルフ大会が開催され、本村議会が優勝を飾った。



研修を受ける上球磨の議員の様子

演題：町村議会をめぐる昨今の動向

講師：熊本県町村議会議長会事務局長 ふるいえ ようすけ  
古家 陽介 氏

# 議員視察研修

2月18日(水)、全議員と中嶽村長で千葉大学柏の葉キャンパスにある千葉大学環境健康フィールド科学センターの視察を行い、「株式会社ハンモ」代表取締役社長の嶋村茂治しまむらしげはる助教授に施設内での研究や取り組みについて説明を受けた。

これから本村の旧岩野小学校の教室を活用して栽培が予定されている、イチゴやワサビの水耕栽培の研究がなされていた。



## 熊本県町村議会議長会自治功労者表彰受賞 (特別表彰：議員として在職 30 年以上)

議会議長 なす 那須 りょうさく 良策 氏

本村議会議長の那須良策氏が、熊本県町村議会議長会自治功労者表彰特別表彰を受賞され、2月20日(金)に伝達が行われました。

那須議長におかれましては、平成7年5月から30年間にわたり、本村行政の発展のため多大なるご尽力をいただいております。この度の功績に敬意と感謝を申し上げますとともに、那須議長の今後益々のご活躍を心より祈念いたします。

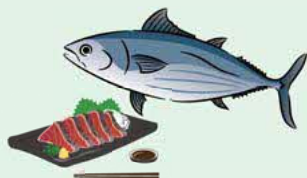


表彰を受ける那須良策議長

編集後記

杉野 貴文

「目に青葉山ほととぎす 初鯉」の句が思い浮かぶ季節となりました。陽光に若葉が映える眩い新緑に心が和み、さわやかな風に初夏の訪れを感じる頃です。ほととぎすの声に耳を澄ませながらも、初鯉と聞くとつい食卓のことが気になるのはこの時期ならではの楽しみではないでしょうか。江戸時代、初物を熱狂的に好んだ江戸の人々にとって、旬の鯉は別格も別格。江戸八百八町では、毎年、誰が初鯉を買うのか興味津々で、それを食べるのが江戸っ子の粋の証とされました。また、「初物七十五日」という言い伝えがあり、その年に初めて出回る旬のものを食べることで75日寿命が延びると信じられてもいたそうです。自然も食も旬を大切にしたいところですが、議会におきましても、地域課題の句を見逃さないことが重要です。時機を逸することなく、住民の皆さまと向き合いながら丁寧な議論を積み重ねてまいります。



広報特別委員会

委員長 荒嶽 晋  
副委員長 山崎隆浩  
委員 小川 恵  
杉野 貴文

# 令和8年5月から防災気象情報が新しくなります

熊本地方気象台(※適宜削除)

国土交通省水管理・国土保全局と気象庁は、令和8年5月29日(金)から新たな防災気象情報の運用を開始します。この新たな防災気象情報では、河川氾濫・大雨・土砂災害・高潮の警報などを、避難行動に対応した5段階の警戒レベルと整合させ、災害発生の危険

	河川氾濫	大雨	土砂災害	高潮
警戒レベル5相当	レベル5 氾濫特別警報	レベル5 大雨特別警報	レベル5 土砂災害特別警報	レベル5 高潮特別警報
警報レベル4相当	レベル4 氾濫危険警報	レベル4 大雨危険警報	レベル4 土砂災害危険警報	レベル4 高潮危険警報
警報レベル3相当	レベル3 氾濫警報	レベル3 大雨警報	レベル3 土砂災害警報	レベル3 高潮警報
警報レベル2相当	レベル2 氾濫注意報	レベル2 大雨注意報	レベル2 土砂災害注意報	レベル2 高潮注意報
警報レベル1	早期注意情報			

危険度に応じたレベルの数字を名称に含めて発表します。レベル5に相当する河川氾濫の特別警報や警戒レベル4に相当する危険警報も新たに開始するなど、現行の大雨警報・注意報などが大きく変わります。

レベル3警報やレベル4危険警報が発表されたら、自治体からの避難指示等に十分留意いただくとともに、大雨で危険度が高まった地域が地図で表示される「キキクル」や河川の水位情報を参照して、危険な場所にいる方は早めの避難を心がけてください。

気象庁ホームページに設けた特設ページ※では、新たな防災気象情報に関する様々な資料を掲載しています。これらの資料を参考に、情報が発表された際にどのような行動をとるか、ご家庭や企業・組織内であらかじめ決めていただくようお願いします。

※新たな防災気象情報に関する特設ページ：

<https://www.jma.go.jp/jma/kishou/knownbosai/keiho-update2026/index.html>



## 「おしごと出張相談会」 in 人吉球磨(相談無料)

■内 容：若者サポートステーションやつしろでは、仕事や将来に悩む若者やそのご家族に寄り添い、個別相談・想いの相談・セミナー・職場体験・ボランティアなどを通して、一人ひとりに合わせたサポートを行っています。オンライン相談や面接対策、応募書類の添削、適性診断などのオンライン支援にも対応しています。詳しくはホームページをご覧ください。

■対 象：15歳から49歳までの求職者及びその家族

■日 程：随時日程調整をさせていただきますのでサポステまでお問合せください。※要予約  
また、相談会スケジュールにつきましては下記のQRよりご確認ください。

■問い合わせ 若者サポートステーションやつしろ  
☎ 0965-37-8739  
✉ [wakasapo.yatushiro@kirari-co.info](mailto:wakasapo.yatushiro@kirari-co.info)



サポステ HP



相談会スケジュール





# 5月の税金等

上水道料  
下水道料  
住宅料

5月の納付書等発送日 5月12日(火)  
5月の口座振替日 5月25日(月)  
5月の納期限 6月 1日(月)

◎取扱い金融機関等：水上村役場会計室 肥後銀行 熊本銀行 ゆうちよ銀行  
熊本県信用組合 球磨地域農業協同組合

※口座振替にて納付される場合は、通帳と印鑑を持って金融機関で口座振替の手続きをお願いします。

## 水上村村税等口座振替依頼書 (自動払込利用申込書)

金融機関

(新規・変更・廃止)を○で囲んで下さい。  
※変更はゆうちょ銀行を除く

御 中

令和 ○年 ○月 ○日

預金者	住所	(〒868-0701) 水上村大字岩野○○番地○	(TEL 44-○○○○)
	フリガナ	ミズカミ タロウ	お届け印
	氏名	水上 太郎	印
	生年月日	明・大・○・平 ○年 ○月 ○日 生	

・住所  
・氏名  
・生年月日  
・口座番号  
記入してください。

指定預金口座	金融機関・支店・支店名	種目	口座番号
	○○銀行 ○○支店	1.普通 2.当座	○○○○○○○○
	金融機関コード	口座振込開始月	令和 ○年 ○月
銀行	通帳記号	の 通帳番号(右詰め)	振込先加入者名
ゆう			振込先口座番号
ち			水上村会計管理者
よ			01910-3-627
種目コード	166 176		

私は、水上村へ納付すべき村税等を口座振替により納付したいので、下記事項を確認の上、依頼します。

### 納入義務者名及び口座振替希望科目

(口座振替を希望する科目の番号に○をつけ、必要事項を記入して下さい。)

番号	科 目	契約種別コード	納入義務者名	該当箇所にご記入下さい。
1	村 県 民 税	35		
2	固 定 資 産 税	35		
③	軽 自 動 車 税	35	水上太郎	
4	国 民 健 康 保 険 税	35		
5	住 宅 使 用 料	25		公営 一般 教員 医師
6	保 育 料	30		(園 児 名)
7	給 食 費	30		(児 童 ・ 生 徒 名)
⑧	水 道 使 用 料	22	水上花子	
9	農 業 集 落 排 水 使 用 料	30		
10	公 共 下 水 道 使 用 料	30		
11	林 業 集 落 排 水 使 用 料	30		
12	介 護 保 険 料	28		
13	奨 学 金 返 還 金	30		
14	後 期 高 齢 者 医 療 保 険 料	28		
口座振替通知書兼領収書			必要である。	不要である。 ○

口座振替をする科目の納入義務者名を記入してください。

口座振替通知書兼領収書が不要な方は、○をつけてください。

## 国民年金保険料の免除制度について

所得が少ないときや、失業等により保険料を納めることができない場合には、本人の申請によって、保険料が免除される制度があります。

### ①全額免除・一部免除申請

本人、配偶者、世帯主それぞれの前年所得が一定額以下の場合や、失業等の事由がある場合に、保険料が全額免除または一部免除となります。

### ②納付猶予申請

50歳未満の方で、本人、配偶者それぞれの前年所得が一定額以下の場合に、納付が猶予されます。

### ◆過去2年まで遡って免除申請ができます

一定の将来期間のほか、過去2年（申請月の2年1カ月前の月分）まで遡って免除を申請できます。ただし、申請が遅れると万一のときに障害年金が受け取れないなどの不利益が生じる場合がありますので、すみやかに申請してください。

## 年金出張相談のお知らせ

完全予約制になっております。早めの予約をおすすめします。

### ○相談会スケジュール

5月							6月						
日	月	火	水	木	金	土	日	月	火	水	木	金	土
					1	2		1 人吉	2	3 錦	4	5	6
3	4	5	6	7	8	9	7	8 人吉	9	10 多良木	11	12	13
10	11 人吉	12	13 多良木	14	15	16	14	15 人吉	16	17 錦	18	19	20
17	18 人吉	19	20 錦	21	22	23	21	22 人吉	23	24 多良木	25	26	27
24 31	25 人吉	26	27 多良木	28	29	30	28	29 人吉	30				

○多良木会場 多良木町多目的研修センター

○錦会場 錦町社会福祉協議会

○人吉会場 人吉市東西コミュニティセンター

お電話での予約・・・八代年金事務所予約担当へ ☎：0965-35-6123

窓口での予約・・・水上村役場担当窓口へ

※予約の際はお手元に年金手帳をご準備ください。

問い合わせ：税務住民課 年金係（打越） ☎ 44-0316

山をお持ちの方へ！

## 森林の土地取引を行う場合は 契約の30日前までに 県への届出が必要になります！！

熊本県では、「熊本県豊かな森林の保全に関する条例」を令和8年3月に制定しました。

### この条例の目的は？

森林の土地取引が増加する中、森林の違法開発等を防ぐために、事前に取引を把握し、森林所有者等に必要な助言を行うことが目的です。



### 事前届出制度の概要は？

- 森林の土地取引を行う際の事前届出の運用は9月からスタートする予定です。
- 売買等相続を除くすべての取引が事前届出の対象となります。

### 届出の対象となる区域は？

- 森林法第5条で県が指定した地域森林計画対象民有林（いわゆる「森林区域」）です。
- 「熊本県オープンデータマップ」から森林区域を確認できます⇒



熊本県 森林区域

【詳しい情報は、県のHPをご覧ください。熊本県森林整備課までお問い合わせください】

熊本県HP⇒



＜お問い合わせ先＞

熊本県庁 森林整備課 森林計画班

☎096-333-2441

✉shinrinseibi@pref.kumamoto.lg.jp

## 繁殖期の野鳥保護及び指導取締強化月間について

春は野鳥の繁殖期です。巣立ちしたヒナが地面に落ちているのを見かけた場合は、近くに姿が見えなくても親鳥が世話をしていますので拾わないようにしましょう。

熊本県では、5月10日からの1か月間を指導取締強化月間と定め、違法捕獲等の防止に取り組んでいます。野生鳥獣又は鳥類の卵は、鳥獣の保護及び管理並びに狩猟の適正化に関する法律により、狩猟による捕獲、有害鳥獣捕獲許可を受けたもの以外は、原則としてその捕獲、殺傷又は採取が禁止されています。県民の皆様の御理解と御協力をお願いします。

なお、野生鳥獣(メジロ、ホオジロなど)の愛がん飼養目的の捕獲は、鳥獣の乱獲を助長する恐れがあることから許可していません。

(問い合わせ)

水上村役場産業振興課 ☎44-0314

熊本県県南広域本部球磨地域振興局森林保全課 ☎24-4190

## ネット通販での購入時には、最終確認画面のスクリーンショットを保存しましょう！

通信販売で商品等を購入する場合は、最終確認画面に表示された契約条件をよく確認ください。

### 1 分量

数量、回数、期間等を表示  
定期購入の場合、各回の分量、総分量も表示

### 4 引渡・提供時期

定期購入契約の場合、各回の商品発送時期も表示

### 2 販売価格・対価

複数商品を購入する場合、支払い総額表示  
定期購入契約の場合、2回目以降の代金も表示

### 5 申込みの撤回、解除に関すること

返品や解約の条件、方法、効果等を表示  
解約申出に期間がある場合、申出期限を表示

### 3 支払の時期・方法

定期購入契約の場合、各回の代金請求時期も表示

### 6 申込期間(期限がある場合)

季節商品のほか、期間限定販売を行う場合、その申込期間を表示

### 契約はとりけしできるの？

事業者側が上記事項について表示しないなどにより、消費者に誤解を与えた場合、誤解して申込みをした消費者は、契約の申込みの意思表示をとり取り消せる場合があります。

### 失敗しないためにできることは？

最終確認画面の表示内容のスクリーンショット等は、上記取消しの場合に証拠になります。

### 契約について不安で相談したい

最終確認画面に上記事項の表示がない場合は、消費生活ホットライン 188、人吉市消費生活センター 22-2111、水上村役場総務課 44-0311 にお電話ください。



## 【ワンストップ就労相談窓口・ジョブカフェ(無料)】

人吉・球磨地域の人材確保・マッチングのため、ジョブカフェ・球磨ランチは、事業所・求職中の方々の支援をしています。

就労に関するどんなことでも、お気軽にご相談ください。

■対象者：求職、転職希望の方、採用活動中の事業所 どなたでもOK! 年齢制限なし。  
(事業所・求職者本人・家族・学校の先生)

■開所時間：月曜日～金曜日(午前10時～午後5時) 土・日・祝日は休み(予約優先)

■問い合わせ：ジョブカフェ・球磨ランチ 電話番号：22-0555

■住所：〒868-0072 人吉市西間下町86-1 球磨地域振興局3階

■5月出張相談会日程(熊本県民の方なら全ての会場で利用できます。)



期 日	時 間	場 所
5月13日	10:00~12:00	湯前町コミュニティ施設(旧ユノカフェ)
5月15日	13:15~15:00	ハローワーク球磨会議室(面接セミナー)
5月20日	10:00~12:00	あさぎり町ポッポー館2階和洋室
5月28日	10:00~12:00	多良木町多目的研修センター 1階管理室

# みずかみ商品券

売り切れ次第  
終了します



ご自宅のメンテナンスやお庭のお手入れ  
家族でお出かけ等、ご利用下さい！

# 5/8 金

プレミア率は  
なんと **30%**

5,000円で6,500円分の商品券が  
買えるから1冊で1,500円もお得です。

## 発売開始

※村外にお住まいの方も  
5月8日(金)から  
購入できます

本人でなければ購入できません。

村内の方は同居家族分まで購入できます。

村外の方は「住民票(原本)」の提出があれば、  
同居家族分まで購入できます。

※ご提出頂いた住民票は水上村商工会で適切に管理致します。



有効期限は、**2026年  
8月31日(月)までです。**

※商品券を購入される際は、  
免許証や健康保険証などをご持参ください。  
※商品券の払戻しは一切できません。

商品券でのお買物は、9月1日以降の使用はできません。  
裏面にお買物のできるお店を紹介してありますのでご覧ください。  
商品券の販売は5月8日から受付開始となります。

商品券の購入は**5月8日(金)から、  
下記の場所で購入できます。**

- 岩野地区 (大石酒造場、水上村商工会)
  - 江代地区 (米本商店)
  - 湯山地区 (山崎商店、市房観光ホテル(土日も営業))
- ※販売期間は各お店の営業時間内です。

購入限度は、**一人20,000円(4冊)まで。**

- 1冊は5千円で購入できます。

**みずかみ商品券でできないこと。**

商品券を現金化すること。  
業者間での支払・決済。  
ビール券・切手など換金性の高いものの購入。  
本券で購入された場合、お釣りはありません。

## 水上村商工会

熊本県球磨郡水上村大字岩野 158-2

商品券についての  
お問合せは

# TEL 44-0073

令和8年3月末現在  
人口 1,874(-13)  
男 877(-9)  
女 997(-4)  
世帯数 834(-1)  
( )内は先月比



## 犬を散歩させる際は 次のことに注意して下さい

- ・首輪をつけ、リードを放さない！
- ・スコップや袋を持ち歩き、フンは必ず拾う！



## 使用済み食用油を回収しています

水上村では家庭で使用された食用油の回収を行っています。二酸化炭素や大気汚染物質の排出削減など、私たちの環境保全にも大きく貢献する取り組みとなりますので、皆様のご協力をお願いいたします。

### [回収できる油]

なたね油、サラダ油、紅花油、キャラノーラ油、大豆油  
コーン油、ひまわり油、ごま油など

### [回収できない油]

- 灯油、ガソリン、エンジンオイルなどの鉱物油
- ペンキ、ラード、バターなどの動物性油脂
- パーム油、マーガリン、ショートニングなどの固形油

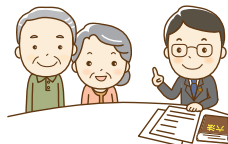
### [回収方法]

油をよく冷まし、大きな揚げカスなどのごみをよく取り除いて各地区のリサイクルセンターの回収専用ドラム缶に入れる。



## 弁護士無料法律相談

日時：5月14日(木)午後1時～午後4時  
場所：水上村保健センター  
相談員：弁護士等  
※事前に予約が必要です。



問い合わせ：  
水上村社会福祉協議会 ☎44-0782

## 行政相談所の開設

相談は無料で秘密は固く守られます。お気軽にご相談ください。

日時：5月14日(木)  
午後1時～午後3時  
場所：水上村保健センター  
相談員：行政相談委員  
藏座利実 さん

問い合わせ：総務課 ☎44-0311



日 SUN	月 MON	火 TUE	水 WED	木 THU	金 FRI	土 SAT
★イベント 👉税金	👤お知らせ 👉元気くらぶ	保……保健センター(☎44-0782) 岩公…岩野公民館(☎44-0333) 石交…石倉交流施設		多保…多良木町保健センター サクラ…サクラヴィレッジ 市キ…市房キャンプ場		
					1	2
3 憲法記念日	4 みどりの日 	5 こどもの日	6 振替休日	7 👉岩公 9時30分~ 👉石交 13時30分~	8	9
10	11	12 👤健康相談 保 10時~12時 👤幼児健診 保 13時~ 👤運動教室 岩公 13時30分~15時	13	14 👉岩公 9時30分~ 👉石交 13時30分~ 👤行政相談 保 13時~15時 👤弁護士無料相談 保 13時~16時 👤3・6ヶ月健診 13時~ 多保	15	16
17	18	19 👤健康相談 保 10時~12時 👤運動教室 岩公 13時30分~15時	20	21 👉岩公 9時30分~ 👉石交 13時30分~	22 👤ひめトレ 保 10時~11時 👤男性料理教室 9時30分~ 保	23
24 ★水上学園体育祭	25 👉5月口座振替日	26 👤健康相談 保 10時~12時 👤運動教室 岩公 13時30分~15時	27	28 👉岩公 9時30分~ 👉石交 13時30分~	29	30
31	☆ごみ袋には必ず名前を書いてください。 ※予定ですので、変更になることがあります。					

球磨医師会休日在宅医 & 当番薬局

※病院の都合により変更となる場合があります。ご了承ください。  
※休日当番医に行かれる際は、事前に電話で確認をお願いします。

日 曜	病 院	薬 局
3 日	緒方医院 ☎ 35-0131 仁誠会クリニック人吉 ☎ 24-5611 人吉医療センター小児科 ☎ 22-2191	くま薬局 [相] ☎ 35-1300 きりん薬局西間店 [人] ☎ 24-6336 さくら調剤薬局医療センター前店 [人] ☎ 32-9657
4 日	東病院 ☎ 45-5711 堤病院 ☎ 22-0200 公立多良木病院小児科 ☎ 42-2560	きりん薬局岡原店 [あ] ☎ 45-1280 ユニスマイル多良木いちご [多] ☎ 42-6888 高階誠心堂薬局いすみだ店 [人] ☎ 24-8370 山口薬局 [多] ☎ 42-2123
5 日	たかの眼科 ☎ 47-2550 田中医院 ☎ 24-6127 たかはし小児科内科医院 ☎ 24-2222	くろみ薬局 [あ] ☎ 49-9630 高階誠心堂薬局かわらや店 [人] ☎ 24-5171 たんぼぼ薬局 [人] ☎ 23-6170
6 日	犬童耳鼻咽喉科 ☎ 43-0777 たけだ眼科クリニック ☎ 23-3096 やまむら小児科・内科 ☎ 45-0005	きりん薬局原田店 [多] ☎ 42-6900 くろみ薬局 [あ] ☎ 49-9630 ひご薬局下林店 [人] ☎ 24-1400 エスエスきりん本町薬局 [あ] ☎ 45-6330
10 日	犬童内科胃腸科医院 ☎ 45-1125 豊永耳鼻咽喉科医院 ☎ 22-2031 増田クリニック小児科 ☎ 22-3570	くろみ薬局 [あ] ☎ 49-9630 ココ薬局 [人] ☎ 22-7995 五日町薬局 [人] ☎ 23-6228
17 日	こんどう整形外科 ☎ 45-6555 外山胃腸病院 ☎ 22-3221 たかはし小児科内科医院 ☎ 24-2222	きりん薬局免田店 [あ] ☎ 49-9120 うさぎ薬局人吉店 [人] ☎ 32-9621 たんぼぼ薬局 [人] ☎ 23-6170
24 日	岩井クリニック ☎ 49-2181 とやまクリニック胃腸科・肛門科 ☎ 28-3375 公立多良木病院小児科 ☎ 42-2560	おかざき薬局 [あ] ☎ 49-2905 ユニスマイル多良木いちご [多] ☎ 42-6888 ぎんなん薬局 [人] ☎ 28-3335 山口薬局 [多] ☎ 42-2123
31 日	そのだ医院 ☎ 43-2063 外山内科 ☎ 22-2003 やまむら小児科・内科 ☎ 45-0005	犬童薬局 [湯] ☎ 43-3903 にのまち薬局 [人] ☎ 23-6933 エスエスきりん本町薬局 [あ] ☎ 45-6330

[水] …水上村 [錦] …錦町 [あ] …あさぎ町 [多] …多良木町 [湯] …湯前町 [相] …相良村 [人] …人吉市

